

UCHWAŁA NR 324/IX/26
RADY MIEJSKIEJ W NAMYSŁOWIE

z dnia 30 kwietnia 2026 r.

zmieniająca uchwałę w sprawie wyznaczenia obszaru i granic Aglomeracji Namysłów

Na podstawie art. 18 ust. 2 pkt 15 ustawy z dnia 8 marca 1990 r. o samorządzie gminnym (t.j. Dz. U. z 2025 r. poz. 1153 z późn. zm.), art. 87 ust. 1, 2, 4 i 6 ustawy z dnia 20 lipca 2017 r. – Prawo wodne (t.j. Dz.U. z 2025 r. poz. 960 z późn. zm.) oraz w związku z § 3 i 4 rozporządzenia Ministra Gospodarki Morskiej i Żeglugi Śródlądowej z dnia 27 lipca 2018 r. w sprawie sposobu wyznaczania obszarów i granic aglomeracji (Dz. U. z 2018 r. poz. 1586), po uzgodnieniu z Państwowym Gospodarstwem Wodnym Wody Polskie oraz Regionalnym Dyrektorem Ochrony Środowiska w Opolu, Rada Miejska w Namysłowie, uchwała co następuje:

§ 1. W uchwale Nr 390/VIII/21 Rady Miejskiej w Namysłowie z dnia 22 kwietnia 2021 r. w sprawie wyznaczenia obszaru i granic Aglomeracji Namysłów wprowadza się następujące zmiany:

1) § 1 otrzymuje brzmienie:

„§ 1. Wyznacza się Aglomerację Namysłów o równoważnej liczbie mieszkańców (RLM) 34 763, położoną na obszarze gmin: Namysłów, Domaszowice, Pokój, Świerczów i Wilków z oczyszczalnią ścieków zlokalizowaną w Namysłowie.”;

2) § 2 otrzymuje brzmienie:

„§ 2. Aglomerację Namysłów tworzą miejscowości: Namysłów, Jastrzębie, Ziemielowice, Łączany, Rychnów, Kamienna, Józefków, Objazda, Michalice, Kowalowice, Smogorzów, Nowe Smarchowice, Smarchowice Wielkie, Smarchowice Małe, Ligotka, Bukowa Śląska, Domaszowice, Strzelce, Gręboszów, Świerczów, Biestrzykowice, Wilków, Idzikowice, Krzyków, Pągów, Jakubowice, Pokój, Zieleniec, Krogulna.”;

3) część opisowa Aglomeracji Namysłów otrzymuje brzmienie zgodne z treścią załącznika nr 1 do niniejszej uchwały;

4) część graficzna, obszar i granice Aglomeracji Namysłów, wyznaczona na mapie w skali 1: 25 000 otrzymuje brzmienie zgodne z treścią załącznika nr 2 do niniejszej uchwały.

§ 2. Wykonanie uchwały powierza się Burmistrzowi Namysłowa.

§ 3. Uchwała podlega ogłoszeniu w Dzienniku Urzędowym Województwa Opolskiego i wchodzi w życie po upływie 14 dni od dnia ogłoszenia.

Wiceprzewodniczący Rady

Tomasz Wiciak

Opis Aglomeracji Namysłów**1. Podstawowe informacje na temat aglomeracji**

<ul style="list-style-type: none"> ·Nazwa aglomeracji: Namysłów (ID aglomeracji: PLOP008) ·Wielkość RLM aglomeracji zgodnie z obowiązującą uchwałą: 36 793 ·Wielkość RLM aglomeracji po zmianach: 34 763 ·Gmina wiodąca w aglomeracji: Namysłów ·Gminy w aglomeracji: Namysłów, Domaszowice, Świerczów, Wilków, Pokój <p>Wykaz nazw miejscowości w aglomeracji: Namysłów, Jastrzębie, Ziemielowice, Łączany, Rychnów, Kamienna, Józefków, Objazda, Michalice, Kowalowice, Smogorzów, Nowe Smarchowice, Smarchowice Wielkie, Smarchowice Małe, Ligotka, Bukowa Śląska, Domaszowice, Strzelce, Gręboszów, Świerczów, Biestrzykowice, Wilków, Idzikowice, Krzyków, Pągów, Jakubowice, Pokój, Zieleniec, Krogulna.</p> <ul style="list-style-type: none"> ·Nazwa miejscowości, w których zlokalizowane są oczyszczalnie ścieków: Namysłów
--

Tabela 1. Wykaz dokumentów stanowiących podstawę do wyznaczania obszaru i granic aglomeracji zgodnie z §3 ust. 1 ww. rozporządzenia Ministra Gospodarki Morskiej i Żeglugi Śródlądowej z dnia 27 lipca 2018 r. w sprawie sposobu wyznaczenia obszarów i granic aglomeracji (Dz. U. z 2018 poz. 1586)

Gmina	Dokumenty
Świerczów	STUDIUM UWARUNKOWAŃ I KIERUNKÓW ZAGOSPODAROWANIA PRZESTRZENNEGO GMINY Świerczów - Uchwała Nr XVII/178/2020 Rady Gminy Świerczów z dnia 24 września 2020 roku
	Miejscowy Plan Zagospodarowania Przestrzennego gminy Świerczów (uchwała nr IX/51/2003) z dnia 10 października 2003 r.
	Uchwała nr IX/49/2007 Rady Gminy Świerczów z dnia 14 września 2007 r. w sprawie uchwalenia zmiany miejscowego planu zagospodarowania przestrzennego gminy Świerczów
	Uchwała nr XIX/152/2012 Rady Gminy w Świerczowie z dnia 28 grudnia 2012 r. w sprawie uchwalenia zmiany miejscowego planu zagospodarowania przestrzennego gminy Świerczów dla wybranych terenów w obrębach geodezyjnych Bąkowice, Bielice, Biestrzykowice, Dąbrowa, Grodziec, Kuźnica Dąbrowska, Miejsce, Miodary, Osiek Duży, Pieczyska, Staroścín, Świerczów, Wężowice i Zbica
	Uchwała Nr XXVI/216/2013 z dnia 24 października 2013 r. w sprawie uchwalenia zmiany miejscowego planu zagospodarowania przestrzennego gminy Świerczów dla wybranych terenów w obrębach geodezyjnych Bąkowice, Biestrzykowice, Dąbrowa, Grodziec, Miejsce, Staroścín i Świerczów
	Uchwała nr XXXVI/395/2022 Rady Gminy Świerczów z dnia 29 grudnia 2022 r. w sprawie uchwalenia zmiany miejscowego planu zagospodarowania przestrzennego gminy Świerczów dla wybranych terenów w obrębach geodezyjnych Bąkowice, Bielice, Biestrzykowice, Dąbrowa, Gola, Grodziec, Miejsce, Miodary, Osiek Duży, Pieczyska, Staroścín, Świerczów i Zbica
	Uchwała Nr XLVI/499/2023 z dnia 28 grudnia 2023 r. w sprawie uchwalenia zmiany miejscowego planu zagospodarowania przestrzennego gminy Świerczów dla wybranych terenów w obrębach geodezyjnych Bąkowice, Biestrzykowice, Dąbrowa, Grodziec, Miodary, Staroścín, Świerczów i Zbica
	Istniejąca kanalizacja sanitarna
Wilków	STUDIUM UWARUNKOWAŃ I KIERUNKÓW ZAGOSPODAROWANIA PRZESTRZENNEGO GMINY Wilków - Uchwała Nr XXIII.177.2021 z dnia 5 listopada 2021 r.
	Uchwała Nr III/19/02 z dnia 30 grudnia 2002 r. w sprawie uchwalenia zmian w miejscowym planie zagospodarowania przestrzennego gminy Wilków obejmujących wsie Dębnik, Idzikowice, Krzyków, Lubska, Młokicie, Pągów, Wilków i Wojciechów

	Uchwała Nr XIX/110/08 z dnia 29 sierpnia 2008 r. w sprawie uchwalenia miejscowego planu zagospodarowania przestrzennego wsi Wilków
	Uchwała Nr XXX/176/09 z dnia 01 października 2009 r. w sprawie uchwalenia miejscowego planu zagospodarowania przestrzennego gminy Wilków dla lokalizacji elektrowni wiatrowych
	Uchwała Nr IX/69/11 z dnia 28 października 2011 r. w sprawie uchwalenia zmiany w miejscowym planie zagospodarowania przestrzennego wsi Wilków dla lokalizacji elektrowni wiatrowych
	Uchwała Nr X.70.2024 z dnia 27 listopada 2024 r. w sprawie uchwalenia miejscowego planu zagospodarowania przestrzennego wsi Idzikowice
	Uchwała Nr X.71.2024 z dnia 27 listopada 2024 r. w sprawie uchwalenia miejscowego planu zagospodarowania przestrzennego dla części wsi Jakubowice
	Uchwała Nr XXXIX/240/10 z dnia 24 czerwca 2010 r. w sprawie zmiany miejscowego planu zagospodarowania przestrzennego gminy Wilków dla lokalizacji elektrowni wiatrowych
	Istniejąca kanalizacja sanitarna
Domaszowice	Studium Uwarunkowań i Kierunków Zagospodarowania Przestrzennego Gminy Domaszowice - Uchwała nr XXXI.246.2022 Rady Gminy Domaszowice z dnia 28 stycznia 2022 roku
	Miejscowy plan zagospodarowania przestrzennego wsi Strzelce, gmina Domaszowice - Uchwała Nr XIII/91/2000 Rady Gminy Domaszowice z dnia 30 czerwca 2000 r.
	Miejscowy plan zagospodarowania przestrzennego wsi Gręboszów - Uchwała Nr XXVI/263/02 Rady Gminy Domaszowice z dnia 12 września 2002 r.
	Miejscowy plan zagospodarowania przestrzennego wsi Domaszowice - Uchwała Nr XXIII/166/2013 Rady Gminy Domaszowice z dnia 23 maja 2013 r.
	Miejscowy plan zagospodarowania przestrzennego dla wybranych terenów w obrębie geodezyjnym Domaszowice - Uchwała Nr IX.71.2025 Rady Gminy Domaszowice z dnia 28 stycznia 2025 r.
	Istniejąca kanalizacja sanitarna
Pokój	Studium Uwarunkowań i Kierunków Zagospodarowania Przestrzennego Gminy Pokój – Uchwała nr XXI/135/2000 z dnia 3.07.2000 r.
	Uchwała Nr XVIII/153/2012 Rady Gminy Pokój z dnia 26 listopada 2012r. w sprawie uchwalenia zmiany Studium uwarunkowań i kierunków zagospodarowania przestrzennego gminy Pokój dla obszaru wsi Pokój
	UCHWAŁA NR XXII/187/2016 RADY GMINY POKÓJ z dnia 12 października 2016 r. w sprawie zmiany miejscowego planu zagospodarowania przestrzennego wsi Pokój
	Uchwała nr XXXIII.250.2009 w sprawie uchwalenia miejscowego planu zagospodarowania przestrzennego wsi Zieleniec
	Uchwała Rady Gminy Pokój Nr XXVI/125/2026 z dnia 28 stycznia 2026 r. w sprawie miejscowego planu zagospodarowania przestrzennego dla terenu usług publicznych przy ul. Sienkiewicza w Pokoju
	Uchwała Nr XXXIV/277/2022 Rady Gminy Pokój z dnia 29 czerwca 2022 r. w sprawie uchwalenia zmian miejscowego planu zagospodarowania przestrzennego wsi Zieleniec (Dziennik Urzędowy Województwa Opolskiego z poz. 1997 z dn. 06.07.2022 r.)
	Istniejąca kanalizacja sanitarna
Namysłów	Studium uwarunkowań i kierunków zagospodarowania przestrzennego gminy Namysłów - uchwała nr 18/IX/24 z dnia 27.05.2024 r.
	Uchwała Nr 117/IX/25 Rady Miejskiej w Namysławie z dnia 30 stycznia 2025 r. w sprawie uchwalenia zmiany miejscowego planu zagospodarowania przestrzennego działek położonych w miejscowości Kamienna
	Uchwała Nr 688/VIII/22 Rady Miejskiej w Namysławie z dnia 25 sierpnia 2022 r. w sprawie uchwalenia zmiany miejscowych planów zagospodarowania przestrzennego obowiązujących na terenie Gminy Namysłów

Uchwała Nr 635/VIII/22 Rady Miejskiej w Namysłowie z dnia 30 czerwca 2022 r. w sprawie uchwalenia zmiany miejscowych planów zagospodarowania przestrzennego obowiązujących na terenie Gminy Namysłów
Uchwała Nr 634/VIII/22 Rady Miejskiej w Namysłowie z dnia 30 czerwca 2022 r. w sprawie uchwalenia zmiany miejscowego planu zagospodarowania przestrzennego miasta Namysłów
Uchwała Nr 595/VIII/22 Rady Miejskiej w Namysłowie z dnia 26 maja 2022 r. w sprawie uchwalenia zmiany miejscowego planu zagospodarowania przestrzennego wsi Kowalowice
Uchwała Nr 594/VIII/22 Rady Miejskiej w Namysłowie z dnia 26 maja 2022 r. w sprawie uchwalenia zmiany miejscowego planu zagospodarowania przestrzennego wsi Pawłowice Namysłowskie i Smogorzów
Uchwała Nr 453/VIII/21 Rady Miejskiej w Namysłowie z dnia 2 listopada 2021 r. w sprawie uchwalenia miejscowego planu zagospodarowania przestrzennego miasta Namysłów
Uchwała Nr 426/VIII/21 Rady Miejskiej w Namysłowie z dnia 27 maja 2021 r. w sprawie uchwalenia miejscowego planu zagospodarowania przestrzennego miasta Namysłów
Uchwała Nr 384/VIII/21 Rady Miejskiej w Namysłowie z dnia 11 lutego 2021 r. w sprawie uchwalenia miejscowego planu zagospodarowania przestrzennego miasta Namysłów
Uchwała Nr 358/VIII/20 Rady Miejskiej w Namysłowie z dnia 28 grudnia 2020 r. w sprawie uchwalenia zmiany miejscowych planów zagospodarowania przestrzennego obowiązujących na terenie Gminy Namysłów
Uchwała Nr 318/VIII/20 Rady Miejskiej w Namysłowie z dnia 24 września 2020 r. w sprawie uchwalenia miejscowego planu zagospodarowania przestrzennego wsi Józefków
Uchwała Nr 317/VIII/20 Rady Miejskiej w Namysłowie z dnia 24 września 2020 r. w sprawie uchwalenia zmiany miejscowych planów zagospodarowania przestrzennego obowiązujących na terenie Gminy Namysłów
Uchwała Nr 164/VIII/19 Rady Miejskiej w Namysłowie z dnia 28 listopada 2019 r. w sprawie uchwalenia zmiany miejscowych planów zagospodarowania przestrzennego obowiązujących na terenie Gminy Namysłów
Uchwała Nr 146/VIII/19 Rady Miejskiej w Namysłowie z dnia 24 października 2019 r. w sprawie uchwalenia miejscowego planu zagospodarowania przestrzennego wsi Jastrzębie (Rozstrzygnięcie Nadzorcze Wojewody Opolskiego nr IN.I.743.96.2019.KD z dnia 29.11.2019 r.)
Uchwała Nr 116/VIII/19 Rady Miejskiej w Namysłowie z dnia 29 lipca 2019 r. w sprawie uchwalenia zmiany miejscowych planów zagospodarowania przestrzennego obowiązujących na terenie Gminy Namysłów
Uchwała Nr 115/VIII/19 Rady Miejskiej w Namysłowie z dnia 29 lipca 2019 r. w sprawie uchwalenia zmiany miejscowego planu zagospodarowania przestrzennego wsi Bukowa Śląska
Uchwała Nr 94/VIII/19 Rady Miejskiej w Namysłowie z dnia 24 czerwca 2019 r. w sprawie uchwalenia miejscowego planu zagospodarowania przestrzennego wsi Michalice
Uchwała Nr 93/VIII/19 Rady Miejskiej w Namysłowie z dnia 24 czerwca 2019 r. w sprawie uchwalenia miejscowego planu zagospodarowania przestrzennego wsi Objazda
Uchwała Nr 696/VII/17 Rady Miejskiej w Namysłowie z dnia 10 sierpnia 2017 r. w sprawie uchwalenia zmiany miejscowych planów zagospodarowania przestrzennego obowiązujących na terenie Gminy Namysłów
Uchwała Nr 675/VII/17 Rady Miejskiej w Namysłowie z dnia 16 czerwca 2017 r. w sprawie zmiany miejscowego planu zagospodarowania przestrzennego wsi Bukowa Śląska
Uchwała Nr 269/VII/16 Rady Miejskiej w Namysłowie z dnia 26 września 2016 r. w sprawie uchwalenia zmiany miejscowego planu zagospodarowania przestrzennego wsi Nowy Folwark, Jastrzębie
Uchwała Nr 192/VII/16 Rady Miejskiej w Namysłowie z dnia 19 maja 2016 r. w sprawie uchwalenia zmiany miejscowych planów zagospodarowania przestrzennego obowiązujących na terenie Gminy Namysłów

	Uchwała Nr 191/VII/16 Rady Miejskiej w Namysłowie z dnia 19 maja 2016 r. w sprawie uchwalenia zmiany miejscowych planów zagospodarowania przestrzennego obowiązujących na terenie Gminy Namysłów
	Uchwała nr XXIII/348/01 Rady Miejskiej w Namysłowie z dnia 16 stycznia 2001 r. w sprawie uchwalenia miejscowego planu zagospodarowania przestrzennego wsi Bukowa Śląska, Baldwinowice, Woskowice Małe, Iglowice
	Uchwała nr XXIII/348/01 Rady Miejskiej w Namysłowie z dnia 16 stycznia 2001 r. w sprawie uchwalenia miejscowego planu zagospodarowania przestrzennego wsi Bukowa Śląska, Baldwinowice, Woskowice Małe, Iglowice
	Uchwała nr 676/VII/17 z dnia 16 czerwca 2017 r., w sprawie uchwalenia miejscowego planu zagospodarowania przestrzennego wsi Rychnów
	Uchwała Nr XXV/308/14 Rady Miejskiej w Namysłowie z dnia 27 marca 2014 r. w sprawie uchwalenia zmiany miejscowych planów zagospodarowania przestrzennego obowiązujących na terenie Gminy Namysłów
	Uchwała nr 1107/VIII/24 z dnia 25 stycznia 2024 r. w sprawie zmiany miejscowego planu zagospodarowania miasta Namysłów
	Uchwała nr 281/IX/25 z dnia 29 stycznia 2026 r. w sprawie uchwalenia miejscowego planu zagospodarowania przestrzennego dla działek położonych w Bukowie Śląskiej i Woskowicach Małych
	Uchwała nr 284/IX/26 z dnia 29 stycznia 2026 r. w sprawie uchwalenia miejscowego planu zagospodarowania przestrzennego dla obszarów położonych w obrębach Nowe Smarchowice oraz Smarchowice Wielkie
	Uchwała nr 296/IX/26 z dnia 25 lutego 2026 r. w sprawie uchwalenia miejscowego planu zagospodarowania przestrzennego działek położonych w miejscowości Smarchowice Wielkie
	Istniejąca kanalizacja sanitarna
Inne	Uchwała nr 141/IX/25 Rady Miejskiej W Namysłowie z dnia 26 marca 2025 r. w sprawie uchwalenia wieloletniego planu rozwoju i modernizacji urządzeń wodociągowych i urządzeń kanalizacyjnych Zakładu Wodociągów i Usług Komunalnych „EKOWOD” Spółki z ograniczoną odpowiedzialnością w Namysłowie na lata 2025-2029

Niniejsza zmiana obszaru, granic oraz liczby RLM Aglomeracji Namysłów wynika z przeprowadzonego przeglądu i została opracowana zgodnie z Rozporządzeniem Ministra Gospodarki Morskiej i Żeglugi Śródlądowej z dnia 27 lipca 2018 r. w sprawie sposobu wyznaczania obszarów i granic aglomeracji (Dz. U. z 2018 r., poz. 1586) oraz „Wytocznymi do wyznaczania, zmiany lub likwidacji obszarów i granic aglomeracji” stworzonymi w lipcu 2019 r. przez Państwowe Gospodarstwo Wodne Wody Polskie oraz Ministerstwo Gospodarki Morskiej i Żeglugi Śródlądowej.

W zakresie RLM weryfikacji została poddana liczba mieszkańców obecnie korzystających z istniejącej sieci kanalizacyjnej, liczba zarejestrowanych miejsc noclegowych, liczba mieszkańców korzystających z indywidualnych systemów oczyszczania ścieków oraz wielkość ładunku BZT₅ dla sektora przemysłowego.

W zakresie obszaru i granic Aglomeracji konieczne było dostosowanie jej do zewnętrznych granic działek ewidencyjnych skanalizowanych lub przewidzianych do skanalizowania. W zakresie działek obsługiwanych przez indywidualne systemy oczyszczania, obszar i granice aglomeracji obejmują wyłącznie działki na których indywidualne systemy oczyszczania spełniają wymogi podwyższonego usuwania biogenów.

W zakresie oczyszczalni ścieków zweryfikowano zasadność typu oczyszczalni. W związku z niespełnianiem wymogów Dyrektywy ściekowej 91/271/EWG w zakresie jakości ścieków oczyszczonych przez oczyszczalnię w Namysłowie, konieczne jest podjęcie działań naprawczych polegających na zmianie sposobu funkcjonowania obiektu, jego modernizacji.

Na terenie Aglomeracji znajduje się 27 395 mieszkańców zameldowanych na pobyt stały i czasowy, w tym 26 957 korzystających z sieci kanalizacyjnej. 438 mieszkańców posiada indywidualne systemy oczyszczania ścieków,

takie jak 58 szczelnych zbiorników bezodpływowych – wywóz nagromadzonych ścieków taborem asenizacyjnym odbywa się na oczyszczalni ścieków znajdującej się na terenie Aglomeracji oraz 108 przydomowych oczyszczalni ścieków. Zewidencjonowano 495 RLM od osób czasowo przebywających na terenie Aglomeracji (wszyscy korzystający z sieci kanalizacyjnej). RLM przemysłu istniejącego podłączonego do sieci kanalizacyjnej wynosi 6 785 RLM pochodzi z przemysłu, z którego ścieki odprowadzane są przez zakłady

przemysłowe do istniejącej sieci kanalizacyjnej. RLM przemysłu istniejącego na terenie Aglomeracji, który nie jest przyłączony do sieci kanalizacyjnej wynosi 88 RLM.

Z obszaru aglomeracji wyłączono nieruchomości, na których zlokalizowane są przydomowe oczyszczalnie ścieków lub zbiorniki bezodpływowe, a na ich terenie nie zamieszkują obecnie żadne osoby.

W ramach zmian wyłączono tereny z aglomeracji. Były to tereny niezamieszkiwane, posiadające przydomowe oczyszczalnie ścieków bądź zbiorniki bezodpływowe. Dla przedmiotowych obszarów nie stwierdzono realizacji przedsięwzięć w zakresie budowy, rozbudowy lub modernizacji urządzeń kanalizacyjnych z udziałem środków budżetu państwa ani funduszy Unii Europejskiej w okresie ostatnich 5 lat. W związku z powyższym nie występują ograniczenia wynikające z trwałości projektów współfinansowanych ze środków zewnętrznych.

Tabela 2. Wykaz wyłączonych nieruchomości

Gmina	Identyfikator działki	Indywidualny system oczyszczania ścieków	RLM
gmina Namysłów	160602 5.0031.262/16	BZA	0
gmina Namysłów	160602 5.0031.283/11	BZA	0
gmina Namysłów	160602 5.0031.106/1	POŚ	0
gmina Namysłów	160602 5.0051.175	BZA	0
gmina Namysłów	160602 5.0024.520/3	POŚ	0
gmina Namysłów	160602 5.0024.535/2	BZA	0
gmina Namysłów	160602 5.0007.244	BZA	0
gmina Namysłów	160602 5.0054.199	BZA	0
gmina Namysłów	160602 5.0007.235/2	BZA	0
gmina Namysłów	160602 5.0028.112/2	BZA	0
gmina Namysłów	160602 5.0028.125	BZA	0
gmina Namysłów	160602 5.0025.409	BZA	0
gmina Namysłów	160602 5.0025.22/2	BZA	0
gmina Namysłów	160602 5.0054.158	BZA	0
gmina Namysłów	160602 5.0054.153/1	BZA	0
gmina Namysłów	160602 5.0035.121/4	BZA	0
gmina Namysłów	160602 5.0056.200/2	BZA	0
gmina Namysłów	160602 5.0054.157/3	BZA	0
gmina Namysłów	160602 5.0056.53/1	BZA	0
gmina Namysłów	160602 5.0007.376	BZA	0
gmina Namysłów	160602 5.0024.33/2	BZA	0
gmina Namysłów	160602 5.0056.44/4	POŚ	0
gmina Namysłów	160602 5.0056.55/2	POŚ	0
gmina Namysłów	160602 5.0054.147	BZA	0
gmina Namysłów	160602 5.0024.295/4	POŚ	0
gmina Namysłów	160602 5.0025.338/8	POŚ	0
gmina Namysłów	160602 5.0025.108/2	BZA	0
gmina Namysłów	160602 5.0028.134/5	POŚ	0
gmina Namysłów	160602 5.0056.45/2	POŚ	0
gmina Namysłów	160602 5.0056.166/16	BZA	0
gmina Namysłów	160602 5.0056.161/1	BZA	0
gmina Namysłów	160602 5.0056.180/7	BZA	0
gmina Namysłów	160602 5.0070.211/8	BZA	0
gmina Namysłów	160602 5.0056.201	BZA	0
gmina Namysłów	160602 5.0070.487	POŚ	0
gmina Namysłów	160602 5.0056.190	BZA	0
gmina Namysłów	160602 5.0070.205	BZA	0
gmina Namysłów	160602 5.0070.208/2	BZA	0
gmina Namysłów	160602 5.0056.184	POŚ	0
gmina Namysłów	160602 5.0070.420	BZA	0
gmina Namysłów	160602 5.0057.157	BZA	0

gmina Namysłów	160602 5.0053.166/5	POŚ	0
gmina Namysłów	160602 5.0020.34/1	BZA	0
gmina Namysłów	160602 5.0056.179/1	POŚ	0
gmina Pokój	160603 2.0014.727	BZA	0
gmina Pokój	160603 2.0812.301	BZA	0
gmina Wilków	160605 2.0018.56/4	BZA	0
gmina Wilków	160605 2.0023.52/17	POŚ	0
miasto Namysłów	160602 4.0038.1127/22	BZA	0
miasto Namysłów	160602 4.0038.599/11	POŚ	0
miasto Namysłów	160602 4.0038.856/6	BZA	0

Źródło: opracowanie własne na podstawie danych udostępnionych przez gminy wchodzące w skład aglomeracji.

2. Długość i rodzaj sieci kanalizacyjnej lub planowana do budowy sieć kanalizacyjna, liczba stałych mieszkańców aglomeracji, liczba osób czasowo przebywających w aglomeracji oraz przemysł obsługiwany przez sieć kanalizacyjną lub planowaną do budowy sieć kanalizacyjną oraz oczyszczalnię ścieków, a także wskaźnik koncentracji

Sieć istniejąca

Tabela 3. Wyszczególniony RLM aglomeracji

	Stali mieszkańcy aglomeracji [RLM]	Osoby czasowo przebywające w aglomeracji [RLM]	Przemysł w aglomeracji [RLM]	RLM aglomeracji
Aglomeracja Namysłów	27 395	495	6 873	34 763

Według Urzędu Miasta i Gminy w Namysłowie, Urzędu Gminy w Domaszowicach, Urzędu Gminy w Pokoju, Urzędu Gminy w Świerczowie oraz Urzędu Gminy w Wilkowie zameldowanych jest 27 395 mieszkańców oraz zaewidencjonowano 495 osób czasowo przebywających na terenie Aglomeracji. 26 957 mieszkańców zameldowanych na pobyt stały podłączonych jest do sieci kanalizacyjnej, pozostali mieszkańcy korzystają z indywidualnych systemów oczyszczania. 438 mieszkańców posiada 166 indywidualne systemy oczyszczania ścieków, takie jak szczelne zbiorniki bezodpływowe w liczbie 58 – wywóz nagromadzonych ścieków taborem asenizacyjnym odbywa się na oczyszczalnię ścieków w Namysłowie oraz 108 przydomowych oczyszczalni ścieków. RLM przemysłu obsługiwane przez sieć kanalizacyjną wynosi 6 785. RLM przemysłu korzystającego ze szczelnych zbiorników bezodpływowych wynosi 88.

W wyniku uruchomienia rurociągu tranzytowego odprowadzającego ścieki z terenu gminy Pokój do oczyszczalni ścieków w Namysłowie, do granic aglomeracji włączono tereny obejmujące ulice Średnią oraz Namysłowską w miejscowości Krogulna, które są objęte funkcjonującym systemem kanalizacyjnym i stanowią obszary faktycznie obsługiwane przez istniejącą infrastrukturę.

Włączenie tych terenów ma charakter porządkujący i wynika z dostosowania granic aglomeracji do rzeczywistego przebiegu systemu kanalizacyjnego.

Aglomeracja obsługiwana jest przez oczyszczalnię ścieków w Namysłowie.

Źródło: opracowanie własne.

Tabela 4. Długość i rodzaj kanalizacji istniejącej

Kanalizacja istniejąca	Kilometry
sanitarna grawitacyjna	150,95
sanitarna tłoczna	104,03
ogólnospławna grawitacyjna	4,40
ogólnospławna tłoczna	0,00
SUMA	259,38

Stopień wyposażenia Aglomeracji Namysłów w system zbierania ścieków wynosi 98,74%.

Źródło: opracowanie własne na podstawie danych udostępnionych przez Urząd Miasta Namysłów.

Sieć planowana

Informacja o stopniu realizacji inwestycji w zakresie gospodarki ściekowej zgłoszonych do VI AKPOŚK

·Budowa tranzytu kanalizacyjnego Pokój – Świerczów została zrealizowana w 2025 r. i umożliwiła przekierowanie ścieków z terenu gminy Pokój do systemu kanalizacyjnego aglomeracji Namysłów. W konsekwencji zlikwidowano oczyszczalnię ścieków w Pokoju (inwestycja realizowana przez Gminę Pokój).

·Uporządkowanie gospodarki osadowej – budowa systemu kogeneracji, która została formalnie rozpoczęta, natomiast ze względu na brak wymaganych środków nie może zostać zrealizowana w pełnym zakresie. Termin realizacji: 31.05.2026 r.

Informacje o obszarach planowanych do objęcia systemem kanalizacyjnym

W gminie Pokój:

·planowana jest budowa sieci kanalizacji sanitarnej (grawitacyjnej oraz tłocznej) w miejscowości Krogulna, obejmującej ulice: Szkolną, Młyńską, Rybacką oraz Siedlicką.

Planowana długość sieci kanalizacji grawitacyjnej wynosi ok. 869 m.

Źródło finansowania: środki ZWiUK „EKOWOD”

Termin realizacji: 30.09.2026 r.

3. Istniejące i planowane do budowy oczyszczalnie ścieków, a w przypadku aglomeracji zakończonych końcowym punktem zrzutu ścieków komunalnych – informacja, do której aglomeracji ścieki te będą odprowadzane wraz z określeniem obciążenia oczyszczalni ścieków.

Tabela 6. Parametry oczyszczalni ścieków oraz planowana inwestycja

Oczyszczalnia ścieków istniejąca		Oczyszczalnia ścieków w Namysławie
Nazwa		PLOP0080
ID oczyszczalni ścieków		PLOP0080
Lokalizacja		Grunwaldzka 52, 46-100 Namysłów
Pozwolenie wodnoprawne na odprowadzanie ścieków z oczyszczalni ścieków do środowiska		Pozwolenie wydane przez Dyrektora Zarządu Zlewni we Wrocławiu PGWWP (WR.ZUZ.5.4210.427.2022.MO) z dnia 02.11.2022 r.
Rodzaj oczyszczalni ścieków		PUB2 – oczyszczalnia biologiczna z podwyższonym usuwaniem związków azotu (N), fosforu (P) spełniająca standardy odprowadzanych ścieków dla aglomeracji < 100 000 RLM.
Obecna wydajność oczyszczalni ścieków		35 120
Obciążenie oczyszczalni ścieków [RLM]		34 763
Projektowana wydajność oczyszczalni ścieków [RLM]		99 000
Przepustowość oczyszczalni ścieków	średnia [m ³ /d]	5 500
	docelowa przepustowość oczyszczalni [m ³ /d]	8 500
	maksymalna ilość ścieków [m ³ /s]	0,26
	maksymalna roczna [m ³ /rok]	3 111 000
Odbiornik ścieków oczyszczonych		Nazwa odbiornika ścieków: I Rzędu: Odra II Rzędu: Widawa Bezpośredni odbiornik: Młynówka Kilometraż miejsca odprowadzania ścieków oczyszczonych: 63+900 Współrzędne geograficzne wylotu: 51,0812218 (N), 17,69157314 (E)

RLM aglomeracji Namysłów wynosi 34 763 natomiast projektowana wydajność oczyszczalni ścieków to 99 000. W ramach inwestycji w zakresie gospodarki ściekowej zgłoszonych do VI AKPOŚK zgłoszona została budowa tranzytu kanalizacyjnego Pokój – Świerczów, której zakres rzeczowy został ukończony, a formalnoprawne zakończenie inwestycji nastąpiło 31.12.2025 r. Po uruchomieniu rurociągu tłoczego przeprowadzano również inwestycję dot. Likwidacji Oczyszczalni ścieków Pokój oraz uporządkowanie gospodarki osadowej – budowa systemu kogeneracji, która została formalnie rozpoczęta, natomiast ze względu na brak wymaganych środków nie może zostać zrealizowana w pełnym zakresie. W związku z powyższym nie można określić planowanego terminu zakończenia powyższej inwestycji.

W roku sprawozdawczym 2025 oczyszczalnia ścieków w Namysłowie pobrała 24 próby.

Nazwa odbiornika ścieków:

I Rzędu: Odra

II Rzędu: Widawa

Bezpośredni odbiornik: Młynówka

Kilometraż miejsca odprowadzania ścieków oczyszczonych: 63+900

Współrzędne geograficzne wylotu: 51,0812218 (N), 17,69157314 (E)

4. System gospodarki ściekowej:

Średnia dobową ilość ścieków komunalnych powstających na terenie aglomeracji oraz skład jakościowy tych ścieków; przepustowość istniejącej oczyszczalni ścieków w m³/d; ilość i skład jakościowy ścieków przemysłowych odprowadzanych przez zakłady do systemu kanalizacji zbiorczej; nazwy zakładów, których podłączenie do systemu kanalizacji zbiorczej jest planowane; uzasadnienie określonej RLM aglomeracji; ilość ścieków powstających na terenie aglomeracji nieobjętych systemem kanalizacji zbiorczej, gdzie zastosowano systemy indywidualne albo planuje się zastosowanie systemów indywidualnych lub innych rozwiązań zapewniających taki sam poziom ochrony środowiska jak w przypadku systemów kanalizacji zbiorczej.

Tabela 7. System gospodarki ściekowej

Ilość ścieków dopływających do oczyszczalni Namysłów siecią kanalizacyjną z terenu Aglomeracji [tys. m ³ /rok]	1 872,68		
Ilość ścieków dopływających do oczyszczalni siecią kanalizacyjną z terenu Aglomeracji [tys. m ³ /d]	5,13		
Ilość ścieków dowożonych do oczyszczalni ze zbiorników bezodpływowych z terenu Aglomeracji [tys. m ³ /rok]	6,59		
Ilość ścieków wytworzonych przez mieszkańców Aglomeracji korzystających z przydomowych oczyszczalni ścieków [tys. m ³ /rok]	23,31		
Łączna ilość ścieków powstających na terenie Aglomeracji nieobjętych systemem kanalizacji zbiorczej, gdzie zastosowano systemy indywidualne lub innych rozwiązań zapewniających taki sam poziom ochrony środowiska jak w przypadku systemów kanalizacji zbiorczej [tys. m ³ /rok]	29,9		
Łączna ilość ścieków komunalnych powstających na terenie Aglomeracji [tys. m ³ /rok]	1 902,58		
Średnia dobową ilość ścieków komunalnych powstających na terenie Aglomeracji [tys. m ³ /d]	5,21		
	Wskaźnik	Ścieki surowe	Ścieki oczyszczone
Skład jakościowy ścieków komunalnych powstających na terenie Aglomeracji	BZT ₅ [mgO ₂ /dm ³]	338,30	1,80
	ChZT [mgO ₂ /dm ³]	945,90	27,15
	Zawiesina ogólna [mg/dm ³]	283,30	3,00
	Azot ogólny [mg N/dm ³]	78,50	9,70
	Fosfor ogólny [mg P/dm ³]	8,10	0,44

Źródło: opracowanie własne na podstawie danych ujętych w Ankiecie sprawozdawczej z realizacji KPOŚ w 2025 r i średnich wyników składu jakościowego ścieków w 2025 r.

Analiza wyników jakości ścieków oczyszczonych odprowadzanych z Miejskiej Oczyszczalni Ścieków w Namysłowie wykazała, że przy ocenie opartej na średnich rocznych wartościach wskaźników oczyszczalnia spełnia wymagania określone w obowiązujących przepisach.

Jednocześnie w analizowanym okresie wykonano łącznie 24 próby ścieków oczyszczonych, z czego w 2 próbach wykonanych po wyłączenia oczyszczalni ścieków w Pokoju i przejściu ładunku przez oczyszczalnię ścieków w Namysłowie, stwierdzono przekroczenie najwyższych dopuszczalnych wartości dla azotu ogólnego, co wskazuje na występowanie okresowych zakłóceń w pracy obiektu oraz zmienność jakości ścieków dopływających.

Przyczyną zaobserwowanych przekroczeń może być w szczególności dopływ ścieków o podwyższonym ładunku zanieczyszczeń, w tym ścieków przemysłowych, dopływ wód przypadkowych, a także zwiększenie obciążenia oczyszczalni wynikające z uruchomienia rurociągu tranzytowego doprowadzającego ścieki z obszaru obsługiwane dotychczas przez oczyszczalnię w Pokoju.

Ponadto na oczyszczalni występują istotne problemy technologiczne w zakresie gospodarki osadowej. Proces tlenowej stabilizacji osadów, ze względu na uwarunkowania technologiczne, w tym brak osadnika wstępnego oraz niewystarczającą skuteczność oczyszczania mechanicznego, nie przebiega w sposób prawidłowy, co powoduje trudności w zakresie odwadniania, magazynowania oraz dalszego zagospodarowania osadów ściekowych.

Pomimo spełnienia wymagań w zakresie jakości ścieków oczyszczonych, wskazane problemy eksploatacyjne oraz rosnące obciążenie oczyszczalni uzasadniają konieczność realizacji inwestycji polegającej na modernizacji i rozbudowie mechaniczno-biologicznej oczyszczalni ścieków w Namysłowie.

Zakres planowanej inwestycji obejmuje w szczególności modernizację wraz z rozbudową węzła oczyszczania mechanicznego oraz układu gospodarki osadowej. W ramach przedsięwzięcia przewiduje się budowę nowych obiektów technologicznych związanych z zastosowaniem procesu beztlenowej fermentacji osadów ściekowych, a także instalację dwóch agregatów kogeneracyjnych o mocy 100 kW każdy.

Planowana inwestycja obejmuje również modernizację systemu elektroenergetycznego oraz systemu AKPiA, a także dostosowanie systemu przewodów technologicznych i układu komunikacyjnego na terenie oczyszczalni do nowych zadań technologicznych.

Realizacja przedsięwzięcia przyczyni się do poprawy efektywności procesu oczyszczania ścieków, stabilizacji pracy oczyszczalni, zmniejszenia ilości powstających osadów ściekowych oraz poprawy możliwości ich zagospodarowania.

Po zakończeniu modernizacji oczyszczalnia będzie zapewniać stabilne spełnienie wymagań określonych w przepisach dla aglomeracji o RLM od 15 000 do 99 999.

Informacje o obecnych zakładach przemysłowych podłączonych do sieci kanalizacyjnej lub dowożących ścieki do oczyszczalni ścieków taborem asenizacyjnym

Tabela 8. Przemysł istniejący

Ilość ścieków przemysłowych odprowadzanych do zbiorczej sieci kanalizacyjnej na terenie aglomeracji [m³/r]	156 926,60
<p>RLM przemysłu (określająca liczbę mieszkańców, która wytworzy taki sam ładunek zanieczyszczeń jak w ściekach przemysłowych) aglomeracji Namysłów została wyliczona zgodnie z „Wytycznymi do wyznaczania, zmiany lub likwidacji obszarów i granic aglomeracji” stworzonymi w lipcu 2019 r. przez Państwowe Gospodarstwo Wodne Wody Polskie oraz Ministerstwo Gospodarki Morskiej i Żeglugi Śródlądowej. Jest ona wyrażona poprzez iloraz średniego ładunku zanieczyszczeń (iloczyn stężenia BZT₅ [mgO₂/l] i ilości odprowadzanych ścieków do oczyszczalni [m³/d]) oraz jednostkowego ładunku BZT₅ przypadającego na jednego mieszkańca, który wynosi 60 g O₂/Mkd.</p> <p>Plan Aglomeracji Namysłów ujmuje zakłady przemysłowe, które zarówno odprowadzają ścieki do zbiorczej sieci kanalizacyjnej oraz wywożą je taborem asenizacyjnym. Wskazana łączna ilość ścieków przemysłowych odprowadzanych dotychczas przez zakłady do systemu kanalizacji zbiorczej w 2024 roku wynosiła 13 077 m³/miesiąc, tj. 429, 94 m³/d, tym samym zakłady te stanowiły wówczas 6 785 RLM. Ścieki przemysłowe dowożone do oczyszczalni taborem asenizacyjnym stanowią 88 RLM.</p> <p>A. Ilość odprowadzanych ścieków przemysłowych do kanalizacji [m³/d] B. Średnie stężenie BZT₅ (obecnie) = [g/m³] Wyliczenie RLM z przemysłu dla Aglomeracji Namysłów $RLM (prz) = \sum (A_n * B_n) / 60 = 6 873$</p>	

Tabela 9. Ścieki przemysłowe odprowadzane do kanalizacji

Lp.	Nazwa/Firma	Ilość m ³ /d w 2024r.	BZT ₅ [mg/l]	RLM
1	PIEKARNICTWO - STEFAN WRÓBEL			
2	MYJNIA Marcin Teodorowski			
3	WOGUM SPÓŁKA Z OGRANICZONĄ ODPOWIEDZIALNOŚCIĄ			
4	MATUSZEK KRZYSZTOF - ZAKŁAD KAMIENIARSKI			
5	METALPRODUKT POLSKA SP.Z O.O. SPÓŁKA KOMANDYTOWA			
6	BanKolor Lakiernia Proszkowa Krzysztof Banasik			

7	METALOWIEC Sp. z o.o.			
8	METALPRODUKT POLSKA SP.Z O.O. SPÓŁKA KOMANDYTOWA			
9	Dobra forma Sp. z o.o.			
10	AUTO-CENTER S.C. KRZYSZTOF GUDYKA, JACEK KAMIŃSKI KRZYSZTOF LENARTOWICZ Filia ul. Stawowa 2			
11	ZAKŁAD WYLĘGU DROBIU SKUP I SPRZEDAŻ PIERZA Marek Wolak			
12	DIEHL CONTROLS POLSKA SP. Z O.O.			
13	ADAMEK KAZIMIERZ TRANSPORT i USŁUGI WARSZTATOWE			
14	METALPRODUKT POLSKA SP.Z O.O. SPÓŁKA KOMANDYTOWA			
15	ZAKŁAD ELEKTRO-MECHANICZNY SPÓŁKA Z OGRANICZONĄ ODPOWIEDZIALNOŚCIĄ			
16	DIEHL CONTROLS POLSKA SP. Z O.O.			
17	GLOPOL-INVEST Sp. z o.o.			
18	Froneri Polska Spółka z ograniczoną odpowiedzialnością			
19	KLIMCZAK SWOJSKIE WYROBY ANDRZEJ KLIMCZAK			
20	ZAKŁAD ELEKTRO-MECHANICZNY SPÓŁKA Z OGRANICZONĄ ODPOWIEDZIALNOŚCIĄ			
21	ORLEN S.A. w Płocku SAP 1033788			
22	Caffe Bar Jolanta Stefanek			
23	Saint-Gobain Polska Sp.z o. o. Oddział Glassolutions w Jaroszewcu			
24	2 Wojskowy Oddział Gospodarczy			
25	Przedsiębiorstwo Transportowo Usługowe "GLOB" Artur Raduchowski			
26	KOZŁOWSKI Spółka Cywilna Marcin Kozłowski, Łukasz Kozłowski			
27	WOGUM SPÓŁKA Z OGRANICZONĄ ODPOWIEDZIALNOŚCIĄ			
28	Netto Indygo Sp. z o.o.			
29	Netto Indygo Sp. z o.o.			
30	PRACOWNIA TECHNIKI DENTYSTYCZNEJ Agnieszka Wolanicka			
31	MYJNIA Marcin Teodorowski			
32	PPHiU Custom Made Tomasz Lewandowski			
33	LESZEK WRÓBEL PIEKARSTWO HANDEL ART. SPOŻYWCZYMI			
	Suma (1 – 33)	375,25	919	
34	Browar	25,69	1440	
35	VELUX	16,74	919	
36	Crownpol	12,26	443	
	Suma	429,94	1883	6 785

Skład jakościowy ścieków przemysłowych odprowadzanych do kanalizacji zbiorczej został określony na podstawie średnich wartości dla ścieków komunalnych surowych (Tabela 7), tj. ChZT – 945,9 mgO₂/dm³, zawiesina ogólna – 283,3 mg/dm³, azot ogólny – 78,5 mg N/dm³, fosfor ogólny – 8,1 mg P/dm³.

Tabela 10. Ścieki przemysłowe dowożone do oczyszczalni taborem asenizacyjnym

Firma	Średnia ilość ścieków [m ³ /d]	BZT ₅ [mgO ₂ /l]	RLM
Zakład Mięсны Pawliszyn Świerczów	6,022	875	88

Informacja o zakładach planowanych do podłączenia, ilość ścieków przemysłowych

Nie planuje się przyłączenia zakładów przemysłowych do istniejącej sieci kanalizacyjnej.

Tabela 11. Uzasadnienie określonej RLM aglomeracji

Wyszczególnienie	ilość
1. RLM stałych mieszkańców aglomeracji w tym:	27 395
1.1. Liczba stałych mieszkańców korzystających z sieci kanalizacyjnej	26 957
1.2. Liczba mieszkańców korzystających ze zbiorników bezodpływowych	179
1.3. Liczba mieszkańców korzystających z przydomowych oczyszczalni ścieków	259
1.4. Liczba stałych mieszkańców nieprzyporządkowanych do żadnego systemu zbierania	0
2. RLM osób czasowo przebywających w aglomeracji w tym:	495
2.1. Liczba osób czasowo przebywających w aglomeracji korzystających z sieci kanalizacyjnej	495
2.2. Liczba osób czasowo przebywających w aglomeracji obsługiwanych przez tabor asenizacyjny	0
3. RLM przemysłu w tym:	6 873
3.1. RLM przemysłu korzystającego z sieci kanalizacyjnej	6 785
3.2. RLM przemysłu obsługiwanego przez tabor asenizacyjny	88
3.3. RLM przemysłu planowanego do podłączenia do sieci kanalizacyjnej	0
Ilość zbiorników bezodpływowych	58
Ilość przydomowych oczyszczalni ścieków	108
RLM aglomeracji (suma 1,2,3)	34 763

Informacja o ewidencji zbiorników bezodpływowych oraz przydomowych oczyszczalniach ścieków oraz kontroli wywozu ścieków oraz osadów.

Liczba zbiorników bezodpływowych oraz przydomowych oczyszczalni ścieków na terenie aglomeracji wynika z prowadzonej i na bieżąco aktualizowanej ewidencji. Gminy wchodzące w skład aglomeracji, tj. Gmina Namysłów, Gmina Domaszowice, Gmina Świerczów, Gmina Wilków oraz Gmina Pokój, prowadzą ewidencję zbiorników bezodpływowych oraz przydomowych oczyszczalni ścieków zgodnie z ustawą z dnia 13 września 1996 r. o utrzymaniu czystości i porządku w gminach (Dz.U. 2025 poz. 733). Gminy prowadzą kontrole w zakresie gospodarowania nieczystościami ciekłymi, w tym w szczególności kontrolę częstotliwości opróżniania zbiorników bezodpływowych oraz usuwania osadów z przydomowych oczyszczalni ścieków – kontrole te realizowane są cyklicznie, nie rzadziej niż raz na dwa lata. Weryfikacja obejmuje m.in. ocenę poziomu ochrony środowiska na podstawie dokumentów pochodzących od producentów przydomowych oczyszczalni ścieków, w tym deklaracji właściwości użytkowych w zakresie redukcji substancji zanieczyszczających dla danej instalacji, a także – w miarę dostępności danych – informacje wynikające z badań geotechnicznych, które mogą być wykorzystywane do określenia położenia zwierciadła wód gruntowych. Ponadto gminy weryfikują posiadanie przez właścicieli nieruchomości umów z przedsiębiorstwami asenizacyjnymi oraz dowodów potwierdzających regularny odbiór nieczystości ciekłych. Ścieki ze zbiorników bezodpływowych oraz osady z przydomowych oczyszczalni ścieków z terenu aglomeracji są wywożone do punktu zlewnego przy Miejskiej Oczyszczalni Ścieków w Namysłowie. Cały ładunek zanieczyszczeń powstający na terenie aglomeracji trafia do tej oczyszczalni, co zapewnia jednolity poziom ochrony środowiska. Do oczyszczalni ścieków w Namysłowie nie trafiają ścieki spoza aglomeracji Namysłów.

5. Strefy ochronne ujęć wody, zawierające oznaczenie aktów prawa miejscowego lub decyzji ustanawiających te strefy oraz zakazy, nakazy i ograniczenia obowiązujące na tych terenach.

Na terenie Gminy Namysłów:

I. Na terenie Aglomeracji Namysłów ustanowiono Rozporządzeniem Nr 3/2007 Dyrektora Regionalnego Zarządu Gospodarki Wodnej we Wrocławiu z dnia 15 marca 2007 r. w sprawie ustanowienia strefy ochronnej ujęcia wody podziemnej przy ul. Jana Pawła II w Namysłowie, gmina Namysłów, powiat namysłowski województwo opolskie. Strefy ochronne obejmujące wyłącznie teren ochrony bezpośredniej, a mianowicie:

·Dla ujęcia wód dla studni: 3a- 49m², 4a- 864 m², 5a- 506 m², 7- 49 m², 10R- 506 m², 11R- 484 m², 12R- 484 m². Strefa ochrony pośredniej ujęcia wód obejmuje obszar o powierzchni 3,4 km² wokół tych studni i częściowo znajduje się na terenie aglomeracji Namysłów.

II. Na terenie Aglomeracji Namysłów ustanowiono Rozporządzeniem Nr 5/2008 Dyrektora Regionalnego Zarządu Gospodarki Wodnej we Wrocławiu z dnia 23 września 2008 r. w sprawie ustanowienia strefy ochronnej ujęcia wody podziemnej z utworów czwartorzędowych w miejscowości Objazda, gm. Namysłów, woj. opolskie. Jest to teren ochrony pośredniej ujęcia wód, który częściowo znajduje się na terenie aglomeracji, ma łączną powierzchnię 3,73 km²

Na terenie ochrony bezpośredniej zakazuje się użytkowania gruntów do celów niezwiązanych z eksploatacją ujęcia wody.

Na terenie ochrony bezpośredniej należy:

1. Odprowadzać wody opadowe lub roztopowe w sposób uniemożliwiający przedostawanie się ich do urządzenia służącego do poboru wody.
2. Zagospodarować teren zielenią.
3. Odprowadzać poza granicę terenu ochrony bezpośredniej ścieki z urządzeń sanitarnych przeznaczonych do użytku dla osób zatrudnionych przy obsłudze urządzeń służących do poboru wody.
4. Ograniczyć wyłącznie do niezbędnych potrzeb przebywanie osób niezatrudnionych przy obsłudze urządzeń służących do poboru wody.

Na terenie ochrony pośredniej nie należy:

1. Wprowadzać ścieki do wód lub do gleby, z wyjątkiem popłuczyn ze Stacji Uzdatniania Wody.
2. Wykonywać roboty i czynności powodujące zmniejszenie przydatności wody ujmowanej lub wydajności ujęcia.
3. Wykorzystywać ścieki w rolnictwie.
4. Stosować nawozy naturalne i sztuczne w dawkach przekraczających normatywy lub niezgodnie z terminami agrotechnicznymi.
5. Stosować środki ochrony roślin, poza tymi dopuszczonymi w obrębie terenów ochrony pośredniej.
6. Przechowywać lub składować odpady promieniotwórcze.
7. Lokalizować magazyny produktów ropopochodnych oraz rurociągi do ich transportu.
8. Lokalizować składowiska odpadów komunalnych, niebezpiecznych oraz innych niż niebezpieczne i obojętne, a także obojętnych.
9. Lokalizować nowe ujęcia wody dla innych użytkowników.
10. Wydobywać kopaliny.
11. Wykonywać długotrwałe odwodnienia budowlane lub górnicze.
12. Urządzać obozowiska, lokalizować cmentarze oraz grzebać zwłoki zwierzęce.

Oznaczenie granic terenu ochrony bezpośredniej:

1. Oznaczać granice terenu ochrony pośredniej ujęcia wód tablicami informacyjnymi.

Na terenie Gminy Pokój:

- I. Na terenie Aglomeracji Namysłów ustanowiono decyzją Dyrektora Zarządu Zlewni w Opolu Państwowego Gospodarstwa Wodnego Wody Polskie o znaku CO.ZUZ.4100.6.2024.KB z dnia 18 lipca 2024 r. strefę ochrony bezpośredniej dla studni głębinowej zlokalizowanej na działce 628, obręb Pokój, gm. Pokój. Strefę ochronną ujęcia wody stanowią ogrodzony teren o wymiarach około 6,0m x 6,0m.

Na terenie ochrony bezpośredniej zakazuje się użytkowania gruntów do celów niezwiązanych z eksploatacją ujęcia wody.

Na terenie ochrony bezpośredniej należy:

1. Odprowadzać wody opadowe lub roztopowe w sposób uniemożliwiający przedostawanie się ich do urządzenia służącego do poboru wody.
2. Zagospodarować teren zielenią.
3. Odprowadzać poza granicę terenu ochrony bezpośredniej ścieki z urządzeń sanitarnych przeznaczonych do użytku dla osób zatrudnionych przy obsłudze urządzeń służących do poboru wody.
4. Ograniczyć wyłącznie do niezbędnych potrzeb przebywanie osób niezatrudnionych przy obsłudze urządzeń służących do poboru wody.

Oznaczenie granic terenu ochrony bezpośredniej:

1. Oznaczać granice terenu ochrony pośredniej ujęcia wód tablicami informacyjnymi.

6. Obszary ochronne zbiorników wód śródlądowych zawierające oznaczenie aktów prawa miejscowego ustanawiających te obszary oraz zakazy, nakazy i ograniczenia obowiązujące na tych obszarach

Na terenie Aglomeracji nie wyznaczono obszaru ochronnego zbiornika wód śródlądowych.

7. Formy ochrony przyrody, o których mowa w art. 6 ustawy z dnia 16 kwietnia 2004 r. o ochronie przyrody, zawierające nazwę formy ochrony przyrody oraz tytuł i miejsce ogłoszenia aktu prawnego tworzącego, ustanawiającego albo wyznaczającego formę ochrony przyrody oraz informacje o obszarach mających znaczenie dla Wspólnoty znajdujących się na liście, o której mowa w art. 27 ust. 1 tej ustawy.

W granicach Aglomeracji Namysłów występują następujące formy ochrony przyrody, określone w art. 6 ust. 1 ustawy z dnia 16 kwietnia 2004 r. o ochronie przyrody (Dz.U.2024 poz. 1478):

I. Park Krajobrazowy:

·Stobrawski: Rozporządzenie Nr 0151/P/19/06 Wojewody Opolskiego z dnia 8 maja 2006 r. w sprawie Stobrawskiego Parku Krajobrazowego.

II. Obszary Chronionego Krajobrazu:

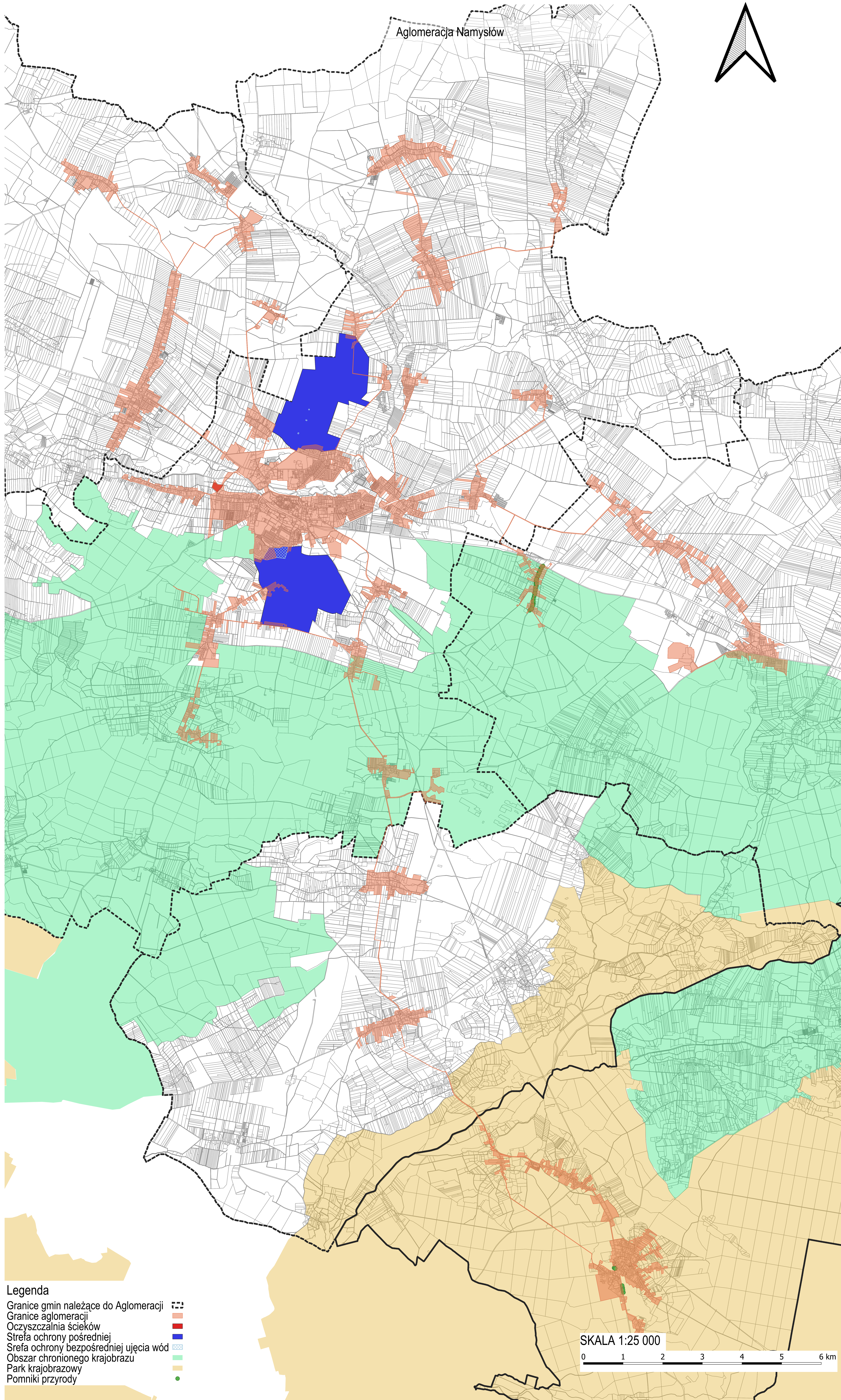
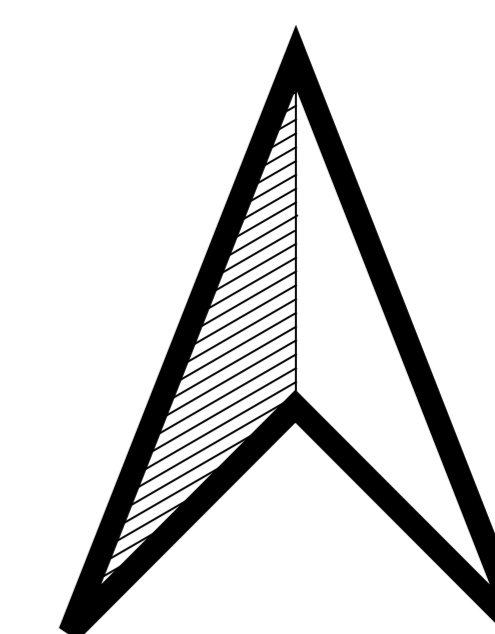
·Lasy Stobrawsko- Turawskie: Uchwała Nr XX/228/2016 Sejmiku Województwa Opolskiego z dnia 27 września 2016 r. w sprawie obszarów chronionego krajobrazu

III. Pomniki przyrody:







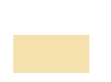

Tabela 12. Pomniki przyrody na terenie Aglomeracji

Lp.	Typ obiektu	Gatunek	Akt prawny
1	Drzewo	Lipa drobnolistna - <i>Tilia cordata</i>	Ogłoszenie Wydziału Rolnictwa i Leśnictwa PWRN w Opolu z dn. 16 grudnia 1961 r. w sprawie uznania niektórych drzew za pomnik przyrody
2	Aleja	Lipa drobnolistna - <i>Tilia cordata</i>	Ogłoszenie PWRN z dn. 6 października 1955 r. o uznaniu niektórych drzew za pomniki przyrody

Aglomeracja Namysłów



Legenda

- Granice gmin należące do Aglomeracji 
- Granice aglomeracji 
- Oczyszczalnia ścieków 
- Strefa ochrony pośredniej 
- Strefa ochrony bezpośredniej ujęcia wód 
- Obszar chronionego krajobrazu 
- Park krajobrazowy 
- Pomniki przyrody 

SKALA 1:25 000

