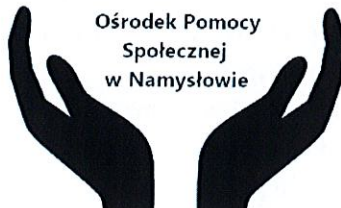


OŚRODEK POMOCY SPOŁECZNEJ
w NAMYSŁOWIE
ul. Harcerska 1, 46-100 Namysłów
tel. 77 410 75 02, fax 77 410 75 09

Dekretowany
17. 03. 2026 rok

data
URZĄD MIEJSKI
W NAMYSŁOWIE
Data
wpl. 16. 03. 2026
Nr



SPRAWOZDANIE Z DZIAŁALNOŚCI
OŚRODKA POMOCY SPOŁECZNEJ
W NAMYSŁOWIE
ZA 2025 ROK

RPW/10408/2026 – 1P



EZD RP UM w Namysłowie
Aneta Kloc (OR)
Data rejestracji: 2026-03-16
Data wpływu: 2026-03-16

Namysłów, dnia 13.03.2026 r.

Spis treści:

1. **Wstęp**
2. **Organizacja działalności Ośrodka Pomocy Społecznej**
 - 2.1 Podstawy prawne działania Ośrodka Pomocy Społecznej
 - 2.2 Struktura organizacyjna i kadra Ośrodka Pomocy Społecznej
 - 2.2.1. Struktura organizacyjna Ośrodka Pomocy Społecznej
 - 2.2.2. Kadra Ośrodka Pomocy Społecznej
3. **Klienci Ośrodka Pomocy Społecznej w Namysłowie**
 - 3.1. Dane liczbowe i charakterystyka
4. **Wydatki na zadania realizowane przez OPS**
5. **Realizacja zadań z pomocy społecznej**
 - 5.1 Świadczenia pieniężne
 - 1) zasiłek okresowy
 - 2) zasiłek celowy i specjalny zasiłek celowy
 - 3) zasiłek stały
 - 5.2 Świadczenia niepieniężne
 - 1) praca socjalna
 - 2) poradnictwo specjalistyczne
 - 3) zapewnienie posiłku
 - 4) usługi opiekuńcze i usługi opiekuńcze sąsiedzkie
 - 5) specjalistyczne usługi opiekuńcze dla osób z zaburzeniami psychicznymi
 - 6) domy pomocy społecznej
 - 7) sprawienie pogrzebu
 - 8) udzielenie schronienia
 - 9) opłacenie składek na ubezpieczenie zdrowotne
 - 5.3 Świadczenia z pomocy społecznej z zakresu zadań własnych gminy o charakterze obowiązkowym
 - 5.4 Świadczenia z pomocy społecznej z zakresu zadań zleconych gminie
6. **Dodatki mieszkaniowe**
7. **Realizacja zasiłków rodzinnych i dodatków oraz świadczeń opiekuńczych**
 - 7.1 Świadczenia rodzinne dla obywateli Ukrainy
8. **Realizacja świadczeń wychowawczych (500 plus)**
9. **Realizacja świadczeń z funduszu alimentacyjnego**
10. **Pozostała działalność Ośrodka Pomocy Społecznej w Namysłowie w tym programy i projekty**
 - 10.1 Pozostałe zadania zlecone
 - 10.1.1 Refundacja podatku VAT za paliwo gazowe dla gospodarstw domowych
 - 10.2 Programy i projekty realizowane przez Ośrodek Pomocy Społecznej w Namysłowie
 - 10.2.1 Program „Czyste powietrze
 - 10.2.2 Program „Asystent osobisty osoby z niepełnosprawnościami” dla Jednostek Samorządu Terytorialnego – edycja 2025
 - 10.2.3 Program „Opieka wytchnieniowa” dla Jednostek Samorządu Terytorialnego – edycja 2025
 - 10.2.4 Teleopieka wraz z opaską „SOS”
 - 10.2.5 Karta Dużej Rodziny
 - 10.2.6 Opolska Karta Rodziny i Seniora
 - 10.2.7 Namysłowska Karta Rodziny

10.2.8 Program „Posiłek w szkole i w domu” na lata 2024 - 2028

10.2.9 Program żywnościowy

10.2.10 Program „Korpus Wsparcia Seniorów”

10.2.11 Projekt partnerski „Blżej rodziny i dziecka - wsparcie rodzin przeżywających problemy opiekuńczo - wychowawcze oraz wsparcie pieczy zastępczej - etap II”

11. Współpraca z jednostkami gminnymi i powiatowymi oraz organizacjami pozarządowymi

12. Potrzeby Ośrodka Pomocy Społecznej w Namysłowie

13. Podsumowanie

1. Wstęp

Zgodnie z art. 110 ust. 9 Ustawy z dnia 12 marca 2004 r. o pomocy społecznej „kierownik ośrodka pomocy społecznej składa coroczne sprawozdanie z działalności ośrodka i przedstawia potrzeby w zakresie pomocy społecznej”.

Ośrodek Pomocy Społecznej w Namysłowie jako jednostka organizacyjna gminy Namysłów wykonuje w jej imieniu zadania własne i zlecone określone w ustawie o pomocy społecznej. Zadania te mają na celu umożliwienie osobom i rodzinom przezwyciężanie trudnych sytuacji życiowych, których nie są one w stanie pokonać, wykorzystując własne uprawnienia, zasoby i możliwości. Ośrodek realizując ustawowe zadania dąży do zapewnienia bezpieczeństwa socjalnego osobom i rodzinom, stosując przy tym zasadę pomocniczości nakierowaną na wykorzystanie zasobów rodziny, jej potencjału i aktywności.

Pomoc społeczna polega w szczególności na:

- przyznawaniu i wypłacaniu przewidzianych ustawą świadczeń,
- pracy socjalnej,
- prowadzeniu i rozwoju niezbędnej infrastruktury socjalnej,
- analizie i ocenie zjawisk rodzących zapotrzebowanie na świadczenia z pomocy społecznej,
- realizacji zadań wynikających z rozeznaczonych potrzeb społecznych,
- rozwijaniu nowych form pomocy społecznej i samopomocy w ramach zidentyfikowanych potrzeb.

Ośrodek Pomocy Społecznej w Namysłowie oprócz zadań wynikających z ustawy o pomocy społecznej, realizuje również zadania określone w innych ustawach, a w szczególności: świadczenia rodzinne, pomoc dla osób uprawnionych do alimentów, zasiłki dla opiekunów, program rządowy „Posiłek w szkole i w domu”, wsparcie kobiet w ciąży i rodzin „Za życiem”, dodatki mieszkaniowe, wspieranie rodziny przeżywającej trudności w opiekowaniu się i wychowywaniu dzieci, przeciwdziałanie przemocy domowej.

2. Organizacja działalności Ośrodka Pomocy Społecznej

2.1 Podstawy prawne działania Ośrodka Pomocy Społecznej

Ośrodek Pomocy Społecznej w Namysłowie realizuje zadania w szczególności na podstawie następujących przepisów prawa:

- Statutu Ośrodka Pomocy Społecznej w Namysłowie nadanego uchwałą Nr 502/VIII/22 Rady Miejskiej w Namysłowie z dnia 27 stycznia 2022 r.,
- ustawy z dnia 12 marca 2004 r. o pomocy społecznej,
- ustawy z dnia 14 czerwca 1960 r. Kodeks postępowania administracyjnego,
- ustawy z dnia 28 listopada 2003 r. o świadczeniach rodzinnych,
- ustawy z dnia 7 września 2007 r. o pomocy osobom uprawnionym do alimentów,
- ustawy z dnia 4 kwietnia 2014 r. o ustaleniu i wypłacie zasiłków dla opiekunów,
- ustawy z dnia 11 lutego 2016 r. o pomocy państwa w wychowywaniu dzieci,
- ustawy z dnia 5 grudnia 2014 r. o Karcie Dużej Rodziny,
- ustawy z dnia 9 czerwca 2011 r. o wspieraniu rodziny i systemie pieczy zastępczej,
- ustawy z dnia 27 sierpnia 2004 r. o świadczeniach opieki zdrowotnej finansowanych ze środków publicznych,
- ustawy z dnia 4 listopada 2016 r. o wsparciu kobiet w ciąży i rodzin „Za życiem”,
- ustawy z dnia 29 lipca 2005 r. o przeciwdziałaniu przemocy domowej,
- ustawy z dnia 26 października 1982 r. o wychowaniu w trzeźwości i przeciwdziałaniu alkoholizmowi,
- ustawy z dnia 19 sierpnia 1994 r. o ochronie zdrowia psychicznego,
- ustawy z dnia 27 kwietnia 2001 r. „Prawo ochrony środowiska”
- ustawy z dnia 29 września 1994 r. o rachunkowości,

- ustawy z dnia 10 maja 2018 r. o ochronie danych osobowych oraz Rozporządzenia Parlamentu Europejskiego i Rady UE 2016/679 z dnia 27 kwietnia 2016 r. w sprawie ochrony osób fizycznych w związku z przetwarzaniem danych osobowych i w sprawie swobodnego przepływu takich danych oraz uchylenia dyrektywy 95/46 WE,
- ustawy z dnia 13 października 1998 r. o systemie ubezpieczeń społecznych,
- ustawy z dnia 13 czerwca 2003 r. o zatrudnieniu socjalnym,
- ustawy z dnia 29 lipca 2005 r. o przeciwdziałaniu narkomanii,
- ustawy z dnia 21 listopada 2008 r. o pracownikach samorządowych,
- ustawy z dnia 27 sierpnia 2009 r. o finansach publicznych,
- ustawy z dnia 8 marca 1990 r. o samorządzie gminnym,
- ustawy z dnia 4 kwietnia 2014 r. o ustaleniu i wypłacie zasiłków dla opiekunów,
- ustawy z dnia 17 grudnia 2021 r. o dodatku osłonowym,
- Uchwały Nr 149 Rady Ministrów z dnia 23 sierpnia 2023 r. w sprawie ustanowienia wieloletniego rządowego programu „Posiłek w szkole i w domu” na lata 2014 – 2028”,
- ustawy z dnia 5 sierpnia 2022 r. o dodatku węglowym,
- ustawy z dnia 15 września 2022 r. o szczególnych rozwiązaniach w zakresie niektórych źródeł ciepła w związku z sytuacją na rynku paliw,
- ustawy z dnia 7 października 2022 r. o szczególnych rozwiązaniach służących ochronie odbiorców energii elektrycznej w 2023 roku w związku z sytuacją na rynku energii elektrycznej,
- ustawy z dnia 12 marca 2022 r. o pomocy obywatelom Ukrainy w związku z konfliktem zbrojnym.

Ważnym dokumentem stanowiącym podstawę podejmowanych działań w zakresie pomocy społecznej jest strategia rozwiązywania problemów społecznych, której opracowanie i realizacja należy do zadań własnych gminy o charakterze obowiązkowym.

W dniu 29 grudnia 2022 roku Rada Miejska w Namysłowie przyjęła Uchwałą Nr 773/VIII/22 Strategię Rozwiązywania Problemów Społecznych Gminy Namysłów na lata 2012 - 2030. Cele zawarte w dokumencie zmierzają do stworzenia warunków do rozwoju, wzmocnienie rodzin oraz przeciwdziałanie wykluczeniu społecznemu i marginalizacji. W Strategii wyodrębniono sześć głównych celów strategiczne, tj.:

1. Zapewnienie bezpieczeństwa socjalnego mieszkańcom gminy w celu zaspokojenia podstawowych potrzeb życiowych,
2. Przeciwdziałanie bezrobociu,,
3. Zapewnienie dostępu do różnicowanych usług społecznych osobom starszym, chorym, niepełnosprawnym,
4. Wzmocnienie roli i funkcji rodziny oraz zapewnienie dzieciom i młodzieży właściwych warunków do rozwoju i wychowania,
5. Przeciwdziałanie przemocy domowej,
6. Przeciwdziałania uzależnieniom.

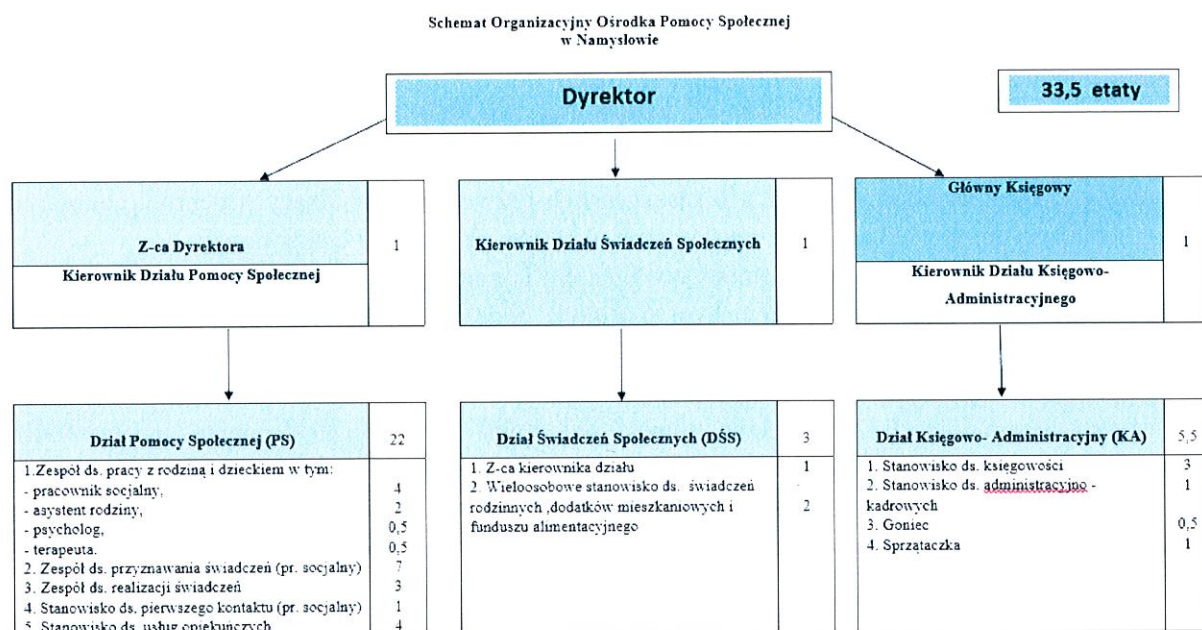
Do realizacji każdego z wymienionych obszarów, wyznaczono cele operacyjne i wskazano kierunki działań, których realizacja pozwoli osiągnąć pożądany cel strategiczny w określonym obszarze. Realizatorami zadań zawartych w Strategii Rozwiązywania Problemów Społecznych Gminy Namysłów na lata 2022-2030, oprócz Ośrodka Pomocy Społecznej w Namysłowie są m.in. Burmistrz Namysłowa,, Powiatowy Urząd Pracy, Urząd Miejski w Namysłowie, Komenda Powiatowa Policji w Namysłowie szkoły, zainteresowane organizacje pozarządowe i inne instytucje.

2.2. Struktura organizacyjna i kadra Ośrodka Pomocy Społecznej

Na dzień 31 grudnia 2025 roku wewnętrzny podział organizacyjny Ośrodka Pomocy Społecznej w Namysłowie przedstawiał się następująco:

1. Dyrektor;
2. Dział Pomocy Społecznej;
3. Dział Świadczeń Społecznych;
4. Dział Księgowo – Administracyjny.

Schemat nr 1. Struktura organizacyjna OPS – obowiązująca na dzień 31.12.2025 r.



Źródło: Zarządzenie nr 8/25 Dyrektora Ośrodka Pomocy Społecznej w Namysłowie z dnia 7 lipca 2025 r.

2.2.2. Kadra Ośrodka Pomocy Społecznej

Utworzenie i utrzymanie Ośrodka Pomocy Społecznej, w tym zapewnienie środków na wynagrodzenia pracowników, zgodnie z art. 17 ust. 1 pkt 18 ustawy o pomocy społecznej należy do zadań własnych gminy o charakterze obowiązkowym.

Na dzień 31 grudnia 2025 roku stan zatrudnienia pracowników wynosił 31 osoby na 30,5 etatach, w tym: kadra kierownicza 5 osób (Dyrektor, Zastępca Dyrektora/Kierownik Działu Pomocy Społecznej, Główna Księgową, Kierownik Działu Świadczeń Społecznych, Zastępca Kierownika Działu Świadczeń Społecznych), pracownicy socjalni 10 osób, asystenci rodziny 2 osoby, pozostali pracownicy 14 osób:

- Dział Księgowo – Administracyjny - 6 osób,
- Dział Świadczeń Społecznych – 2 osoby,
- Dział Pomocy Społecznej – 6 osób.

Wśród łącznej liczby pracowników 3 osób było zatrudnionych na podstawie umowy o pracę na czas określony, pozostali pracownicy zatrudnieni byli na czas nieokreślony. Liczba umów na dzień 31 grudnia 2025 roku wyniosła:

- umowy zlecenie - 37

- umowy o pracę na czas nieokreślony - 28

- umowy o pracę na czas określony - 3

Wszyscy pracownicy zatrudnieni w Ośrodku Pomocy Społecznej w Namysłowie posiadają odpowiednie wykształcenie określone w szczególności w ustawie o pomocy społecznej oraz ustawie o pracownikach samorządowych. Spośród zatrudnionych w Ośrodku Pomocy Społecznej pracowników 23 posiada wykształcenie wyższe, 4 wykształcenie policealne, 3 wykształcenie średnie. Specjalizację II stopnia w zawodzie pracownika socjalnego posiada 1 pracownik socjalny. Wśród pracowników 5 osób posiada specjalizację z organizacji pomocy społecznej.

Zadania wynikające z ustawy o pomocy społecznej realizują pracownicy socjalni, których zatrudnia Ośrodek Pomocy Społecznej. Zgodnie z art. 110 ust. 11 cytowanej ustawy tutaj. Ośrodek zatrudnia pracowników socjalnych proporcjonalnie do liczby ludności gminy w stosunku jeden pracownik socjalny na 2 tysiące mieszkańców. W 2025 roku pracownicy socjalni obsługiwali teren gminy Namysłów świadcząc pomoc w formie pracy socjalnej i przeprowadzając wywiady środowiskowe w środowisku zamieszkania klientów.

W 2025 roku pracownicy Ośrodka uczestniczyli w różnego rodzaju kursach, szkoleniach, konferencjach oraz seminariach (37 szkoleń). Szkolenia swoim zakresem obejmowały między innymi następujące tematy:

- "Współpraca w Zespołach Interdyscyplinarnych i Grupach Diagnostyczno-Pomocowych",
- Szkolenie dla pracowników Centrów Usług Społecznych moduł III – cztery zjazdy „Organizacja społeczności lokalnej”,
- Szkolenie dla jednostek Organizacyjnych Pomocy Społecznej dotyczące tzw. renty wdowiej,
- Spotkanie dotyczące realizacji Funduszy Europejskich na Pomoc Żywnościową 2021-2027 – Podprogram 2024,
- Szkolenie z zakresu przeciwdziałania przemocy domowej pt. „Współpraca w Zespołach Interdyscyplinarnych i Grupach Diagnostyczno-Pomocowych”,
- „Ekonomia społeczna w gminie/powiecie w oparciu o ustawę o ekonomii społecznej i Strategię Rozwoju Usług Społecznych - polityka publiczna do 2030 roku (z perspektywą do 2035 r.)”,
- „Zrównoważony rozwój w zamówieniach publicznych”,
- „Innowacyjne usługi społeczne na rzecz rodziny i dziecka”,
- Webinar: „Terminy i okresy w prawie pracy – dokumentacja, czas pracy i urlopy”,
- „Jak przygotować się do kontroli/audytu projektu realizowanego w ramach programu Fundusze Europejskie dla Opolskiego 2021-2027”,
- Webinarium: „Korekty dokumentacji płacowej – praktyczne skutki dla rozliczeń z US, ZUS i osobą zatrudnioną”,
- Szkolenie dla Kierowników Ośrodków Pomocy Społecznej Gmin Opolszczyzny pn: „Praca z osobami chorymi psychicznie”,
- Szkolenie online „Nieobecności w pracy: Kiedy jedna przerywa drugą? 30 przypadków z praktyki”,
- „Staż pracy – okresy zaliczane i dokumentowanie”,
- „Jak prawidłowo dokumentować nadgodziny i pracę w dni wolne?”,
- „Zmiany w programie „Czyste Powietrze” – procedury wydawania zaświadczeń 2025”,
- „Karta Dużej Rodziny”,
- „Procedura postępowania wobec dłużnika alimentacyjnego - aktualności 2025”,
- „Kurs kancelaryjno-archiwalny pierwszego stopnia”,
- "Świadczenia Rodzinne - aktualności 2025",
- "Pomoc Społeczna – nowelizacja - marzec 2025",
- "NOWE kryteria dochodowe w pomocy społecznej oraz wywiad środowiskowy",
- "Kodeks Postępowania Administracyjnego w Ośrodku Pomocy Społecznej - aktualności 2025",
- Szkolenie: Akademia Przedsiębiorczości i Innowacji Społecznych,

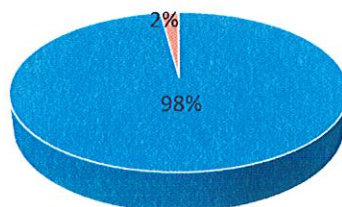
- Szkolenie w siedzibie OPS: „Rozpoznawanie oznak przemocy domowej i skuteczne reagowanie” dla 15 pracowników działu pomocy społecznej,
- „Usługi opiekuńcze w pomocy społecznej + Korpus Wsparcia Seniorów 2025”,
- „Postępowanie egzekucyjne w administracji - AKTUALNOŚCI 2025”,
- „DODATKI MIESZKANIOWE 2025”,
- Szkolenie Głównych Księgowych Ośrodków Pomocy Społecznej na temat: „Wybrane zagadnienia płacowo-kadrowe w pracy Ośrodków Pomocy Społecznej” oraz „Wybrane zagadnienia gospodarki finansowej w Ośrodkach Pomocy Społecznej”,
- „Kontrola Zarządcza i Zarządzanie Ryzykiem”,
- „Szkolenie dla pracowników Ochrona Danych Osobowych i Cyberbezpieczeństwo”,
- „Asystent seniora, w tym m. in. zespoły demencyjne wieku podeszłego oraz elementy udzielania pierwszej pomocy osobom starszym”,
- Szkolenie dla pracowników Centrów Usług Społecznych moduł II – cztery zjazdy „Opracowanie i realizacja indywidualnych planów usług społecznych”,
- Szkolenie z zakresu przeciwdziałania przemocy domowej: „Prawne aspekty Przeciwdziałania Przemocy Domowej”,
- „Zakładowy Fundusz Świadczeń Socjalnych w jednostkach budżetowych po zmianach przepisów prawa– w praktyce”,
- Spotkanie informacyjno-edukacyjne pn. „Silni i pomocni II”,
- Szkolenie z zakresu ochrony ludności i obrony cywilnej dla kadry w urzędach obsługujących organy ochrony oraz innych urzędach, jednostkach organizacyjnych jednostek samorządu terytorialnego i organach pomocniczych gminy.

3. Klienci Ośrodka Pomocy Społecznej w Namysławie

3.1. Dane liczbowe i charakterystyka

Według stanu na dzień 31 grudnia 2025 roku gminę Namysłów (dane Wydziału Spraw Obywatelskich Urzędu Miejskiego w Namysławie) zamieszkiwało 25221 osób. W 2025 roku pomocą społeczną w formie świadczeń pieniężnych, usług oraz pracy socjalnej objęto łącznie 274 rodzin, liczących 523 osoby. Analizując ilość osób objętych wsparciem systemu pomocy społecznej w stosunku do liczby mieszkańców gminy Namysłów przyjąć należy, iż pomocą zostało objętych 2 % ogółu ludności gminy.

Wykres nr 1: Porównanie liczby beneficjentów pomocy społecznej i liczby mieszkańców gminy Namysłów



- Liczba pozostałych mieszkańców gminy Namysłów
- Liczba osób korzystających ze świadczeń z pomocy społecznej

Źródło: OPS Namysłów, Wydział Spraw Obywatelskich UM w Namysławie

Zgodnie z art. 7 ustawy o pomocy społecznej, pomocy społecznej udziela się w szczególności z powodu: ubóstwa, sieroctwa, bezdomności, bezrobocia, niepełnosprawności, długotrwałej lub ciężkiej

choroby, przemocy w rodzinie, potrzeby ochrony ofiar handlu ludźmi, potrzeby ochrony macierzyństwa lub wielodzietności, bezradności w sprawach opiekuńczo-wychowawczych i prowadzenia gospodarstwa domowego, zwłaszcza w rodzinach niepełnych lub wielodzietnych, trudności w integracji cudzoziemców, którzy uzyskali w Rzeczypospolitej Polskiej status uchodźcy, ochronę uzupełniającą lub zezwolenie na pobyt czasowy udzielone w związku z okolicznością, o której mowa w art. 159 ust. 1 pkt 1 lit. c lub d ustawy z dnia 12 grudnia 2013 r. o cudzoziemcach, trudności w przystosowaniu do życia po zwolnieniu z zakładu karnego, alkoholizmu lub narkomanii, zdarzenia losowego i sytuacji kryzysowej oraz klęski żywiołowej lub ekologicznej.

W 2025 roku najczęściej świadczeń pomocy społecznej udzielano z powodu długotrwałej lub ciężkiej choroby, ubóstwa, niepełnosprawności, bezrobocia, bezradności w sprawach opiekuńczo-wychowawczych i prowadzenia gospodarstwa domowego oraz potrzeby ochrony macierzyństwa.

Tabela nr 1: Powody przyznania pomocy

Powód trudnej sytuacji życiowej	Liczba rodzin		Liczba osób w rodzinach
	Ogółem	w tym: na wsi	
Ubóstwo	157	51	271
Sieroctwo	0	0	0
Bezdomność	13	5	13
Potrzeba ochrony macierzyństwa	18	10	91
w tym wielodzietność	16	9	85
Bezrobocie	87	26	185
Niepełnosprawność	125	37	191
Długotrwała lub ciężka choroba	182	57	286
Bezradność w sprawach opiekuńczo-wychowawczych i prowadzenia gospodarstwa domowego - ogółem	48	15	164
w tym rodziny niepełne	26	7	81
w tym wielodzietne	14	6	77
Przemoc domowa	3	2	7
Alkoholizm	13	5	15
Narkomania	4	1	7
Trudności w przystosowaniu się do życia po opuszczeniu zakładu karnego	6	2	12
Zdarzenie losowe	1	1	3
Sytuacje kryzysowe	3	1	6

Źródło: OPS w Namysłowie – sprawozdanie MRiPS – 03 za rok 2025

Powyżej zamieszczone zostały szczegółowe dane dotyczące liczby osób i rodzin w poszczególnych grupach ryzyka. Wymienione w ustawie dysfunkcje, z powodu których przyznawana była pomoc, mogły współwystępować ze sobą i z tego względu liczby osób i rodzin nie sumują się. Porównując rok sprawozdawczy z rokiem 2024 można zauważyć, iż spadła liczba rodzin świadczeniobiorców w szczególności w następujących grupach ryzyk socjalnych: niepełnosprawność (spadek o 13 rodzin), bezrobocie (spadek o 13 rodziny), alkoholizm (spadek o 2 rodziny). Z kolei wzrost liczby przyznanych świadczeń odnotowano głównie z powodu: długotrwała lub ciężka choroba (wzrost o 6 rodzin), ubóstwa (wzrost o 8 rodzin), bezradność w sprawach opiekuńczo-wychowawczych i prowadzenia gospodarstwa domowego (wzrost o 11 rodzin),.

Tabela nr 2: Rzeczywista liczba rodzin i osób objętych pomocą społeczną

Rodzaj świadczenia	Liczba osób, którym przyznano decyzją świadczenie	Liczba rodzin	Liczba osób w rodzinie
Świadczenia przyznane w ramach zadań zleconych i zadań własnych (bez względu na ich rodzaj, formę, liczbę oraz źródło finansowanie)	284	238	441
w tym:	191	187	345
Świadczenia pieniężne	133	106	204
Świadczenia niepieniężne	2	2	10
Świadczenia przyznane w ramach zadań zleconych bez względu na ich rodzaj, formę i liczbę	282	236	431
Świadczenia przyznane w ramach zadań własnych bez względu na ich rodzaj, formę i liczbę	X	62	118
Pomoc udzielana w postaci pracy socjalnej ogółem:	X	36	82
w tym: wyłącznie w postaci pracy socjalnej			

Źródło: OPS w Namysłowie – sprawozdanie MRiPS – 03 za rok 2025

Analizując powyższe dane na uwagę zasługuje fakt, iż praktycznie wszystkie osoby objęte pomocą korzystały ze świadczeń przyznanych w ramach zadań własnych realizowanych przez gminę. W roku sprawozdawczym w ramach zadań gminy zleconych z zakresu administracji rządowej realizowano zadanie specjalistyczne usługi opiekuńcze dla osób z zaburzeniami psychicznymi. Z tej formy świadczenia niepieniężnego skorzystały 2 rodziny.

Pod względem struktury rodzin korzystających z pomocy społecznej dominują rodziny jednoosobowe. W roku 2024 w porównaniu z rokiem poprzednim zauważa się spadek liczby rodzin korzystających z pomocy społecznej o 9 w tym w grupie: rodzin z dziećmi – o 4 rodziny, rodzin niepełnych – o 5 rodzin.

Szczegółowe dane dotyczące struktury rodzin objętych wsparciem przez tut. Ośrodek przedstawiono w poniższej tabeli.

Tabela nr 3: Struktury rodzin korzystających z pomocy społecznej

Typ rodziny	Liczba rodzin	Liczba osób w rodzinach
Rodziny ogółem:	274	523
o liczbie osób:	175	175
1		
2	36	72
3	22	66
4	17	68
5	13	65
6 i więcej	11	77
Rodziny z dziećmi:	65	269
o liczbie dzieci	21	57
1		
2	19	69

3	14	67
4	5	29
5	3	20
6	2	18
7 i więcej	1	9
Rodziny niepełne:	26	84
o liczbie dzieci:	10	23
1		
2	9	27
3	4	17
4	3	17
Rodziny emerytów i rencistów	54	77
o liczbie osób:	41	41
1		
2	8	16
3	3	9
4 i więcej	2	11

Źródło: OPS w Namysłowie – sprawozdanie MRiPS – 03 za rok 2025

4. Wydatki na zadania realizowane przez OPS

Ogółem na realizację zadań zaplanowano 24.117.379,47 zł, wydatkowano 23.589.299,68 zł, tj. 97,81 % planu. Szczegółowe dane dotyczące zrealizowanych zadań, ich form i wysokości przeznaczonych na nie środków finansowych, przedstawiono w poniższej tabeli.

Tabela nr 4 Wydatki zrealizowane w roku 2025

Lp.	Rodzaj wydatku	Wydatki w zł i gr
Zadania własne gminy		
2	Dodatki mieszkaniowe	1.112.969,52
3	Zasiłki i pomoc w naturze <i>w tym dotacja</i>	230.395,99 <i>103.490,99</i>
4	Zasiłki stałe <i>dotacja 100 %</i>	829.745,72 <i>829.745,72</i>
5	Domy Pomocy Społecznej	2.907.076,30
6	Usługi opiekuńcze <i>w tym dotacja</i>	279.331,41 <i>42.594,69</i>
7	Usługi sąsiedzkie <i>w tym dotacja</i>	23.019,63 <i>18.323,76</i>
8	Program „Posiłek w szkole i w domu” <i>w tym dotacja</i>	223.706,80 <i>134.063,44</i>
10	Składki na ubezpieczenie zdrowotne od osób pobierających zasiłek stały <i>w tym dotacja</i>	62.675,43 <i>62.675,43</i>
11	Zadania w zakresie przeciwdziałania przemocy domowej <i>w tym dotacja</i>	10.996,03 <i>6.000,00</i>
12	Wspieranie rodziny <i>w tym dotacja</i>	182.576,40 <i>28.018,95</i>
13	Rodziny zastępcze	798.174,76
15	Pozostała działalność: - opaski „SOS”	65.628,65

	- organizacja wigilii oraz spotkania z Mikołajem <i>w tym dotacja</i>	35.199,72
16	Utrzymanie Ośrodka <i>w tym dotacja</i>	3.281.854,96 625.026,83
Zadania zlecone gminie w tym dotacja 100 %		
18	Ochrona zdrowia	643,52
20	Usługi opiekuńcze i specjalistyczne usługi opiekuńcze	86.400,00
22	Świadczenia rodzinne, świadczenia z funduszu alimentacyjnego oraz składki na ubezpieczenie emerytalne i rentowe z ubezpieczenia społecznego	12.489.874,12
	Karta Dużej Rodziny	1.381,00
	Opłacenie licencji oprogramowania POMOST	7.334,49
23	Składki na ubezpieczenie zdrowotne opłacane za osoby pobierające niektóre świadczenia rodzinne	176.030,55
24	Refundacja podatku VAT (dodatek gazowy)	248,77
25	Razem świadczenia z Funduszu Pomocy <i>w tym dotacja 100 %</i>	84.079,55
29	Świadczenia rodzinne oraz składki na ubezpieczenie emerytalne i rentowe z ubezpieczenia społecznego wypłacane obywatelom Ukrainy przebywającym na terenie RP	84.079,55
30	Razem programy i projekty	735.155,25
31	Program „Asystent Rodziny” <i>w tym dotacja</i>	44.263,50 44.263,50
32	Program „Asystent osobisty osoby z niepełnosprawnościami” <i>w tym dotacja</i>	434.496,07 434.496,07
34	Projekt partnerski „Blżej rodziny i dziecka” <i>w tym dotacja</i>	231.947,24 191.787,24
	Opieka wytechnieniowa <i>w tym dotacja</i>	24.448,44 24.448,44

Źródło: OPS w Namysłowie

5. Opis realizacji zadań pomocy społecznej

Do podstawowych zadań pomocy społecznej należą: wspieranie osób i rodzin w wysiłkach zmierzających do zaspokojenia niezbędnych potrzeb życiowych i umożliwienie im życia w warunkach odpowiadających godności człowieka, a także zapobieganie trudnym sytuacjom życiowym przez podejmowanie działań mających na celu usamodzielnienie osób i rodzin oraz ich integrację ze środowiskiem.

Osiągnięciu wyznaczonych celów służy udzielanie pomocy w postaci:

- finansowej;
- rzeczowej;
- usługowej;
- poradnictwa;
- pracy socjalnej.

Świadczenia pieniężne przyznawane są z systemu pomocy społecznej pod warunkiem spełnienia jednocześnie dwóch kryteriów. Konieczne jest występowanie jednej z okoliczności wskazującej na trudną sytuację życiową tj. bezrobocia, niepełnosprawności, wielodzietności, potrzeby ochrony macierzyństwa, sieroctwa, bezdomności i innych wskazanych w art. 7 ustawy o pomocy społecznej oraz spełnienie ustawowego kryterium dochodowego.

W 2024 roku kryterium dochodowe ustalone dla celów pomocy społecznej wynosiło:

- dla osoby samotnie gospodarującej – 1010,00 zł netto;

- dla osoby w rodzinie – 823,00 zł netto.

Rodzaj, forma i rozmiar przyznawanego świadczenia powinny być odpowiednie do okoliczności uzasadniających udzielenie wsparcia. Osoby (rodziny), których dochód przekracza powyższe kryterium dochodowe, a znalazły się w szczególnie trudnej sytuacji życiowej, również mogą ubiegać się o pomoc finansową z pomocy społecznej, ale tylko w sytuacjach i formach określonych w ustawie o pomocy społecznej.

Środki na realizację zadań pomocy społecznej, które dzieli się odpowiednio na własne i zlecone, pochodzą z:

- budżetu gminy;
- budżetu państwa;
- dotacji pozabudżetowych.

5.1. Świadczenia pieniężne

W 2025 roku Ośrodek Pomocy Społecznej realizował następujące świadczenia pieniężne:

1) zasiłek okresowy

Świadczenie przysługuje na podstawie art. 38 ustawy o pomocy społecznej i adresowane jest do osób i rodzin bez dochodów lub o dochodach niższych niż ustawowe kryterium oraz zasobach pieniężnych nie wystarczających na zaspokojenie niezbędnych potrzeb życiowych, zwłaszcza ze względu na długotrwałą chorobę, niepełnosprawność, bezrobocie, możliwość utrzymania lub nabycia uprawnień do świadczeń z innych systemów zabezpieczenia społecznego. Minimalna wysokość zasiłku okresowego wynosi 50% różnicy między kryterium dochodowym odpowiednio:

- osoby samotnie gospodarującej a dochodem tej osoby;
- rodziny a dochodem tej rodziny.

Kwota zasiłku okresowego nie może być niższa niż 20 zł. Okres, na jaki przyznane zostanie to świadczenie, ustala ośrodek pomocy społecznej na podstawie okoliczności sprawy. Wypłata zasiłku jest obligatoryjnym zadaniem własnym gminy, dotowanym z budżetu państwa.

W 2025 roku przyznano ww. świadczenia dla 46 rodzin na łączną kwotę 103 593,00 zł. Środki na realizację zadania w całości pochodziły z dotacji celowej z budżetu państwa. W porównaniu z 2024 rokiem liczba rodzin objętych pomocą w formie zasiłku okresowego zwiększyła się o 7 rodziny, jak również zwiększyła się wysokość wydatkowanych środków o kwotę 41 132,49 zł.

2) zasiłek celowy i specjalny zasiłek celowy

Zasiłek celowy jest świadczeniem fakultatywnym przyznawanym na podstawie art. 39 ustawy o pomocy społecznej na zaspokojenie niezbędnej potrzeby życiowej, a w szczególności na pokrycie części lub całości kosztów zakupu żywności, leków i leczenia, opału, odzieży, niezbędnych przedmiotów użytku domowego, drobnych remontów i napraw w mieszkaniu, a także kosztów pogrzebu.

W 2025 roku z tej formy pomocy skorzystało 126 rodzin (o 11 więcej niż w 2024 roku), a wysokość przyznanych świadczeń wyniosła 158.010,00 zł (o 44.043,00 zł więcej niż w 2024 roku). Spośród wymienionych wyżej rodzin 93 rodziny objęto pomocą w formie zasiłku celowego z przeznaczeniem na zakup żywności lub posiłku, przyznawanego w ramach programu „Posiłek w szkole i w domu”, na co przeznaczono 97.450,00 zł. Środki na ten cel pochodziły z dotacji celowej z budżetu państwa w kwocie 57.750,00 zł oraz z budżetu gminy w kwocie 39.700,00 zł. Zasiłek ten jest przyznawany w przypadku braku możliwości zapewnienia posiłku lub gdy możliwość przyznania pomocy w formie posiłku byłaby nieuzasadniona z uwagi na sytuację osobistą lub rodzinną.

W szczególnie uzasadnionych przypadkach, na podstawie art. 41 ustawy o pomocy społecznej, osobie albo rodzinie o dochodach przekraczających kryterium ustawowe może być przyznany specjalny

zasilek celowy - w wysokości nieprzekraczającej odpowiednio kryterium dochodowego osoby samotnie gospodarującej lub rodziny. Wsparciem w powyższej formie objęto 28 rodzin. Na powyższy cel wydatkowano kwotę 35.396,00 zł.

Na podstawie art. 40 ustawy o pomocy społecznej osobie albo rodzinie może być przyznany zasiłek celowy niezależnie od dochodu i bez obowiązku zwrotu w przypadku poniesienia strat w wyniku zdarzenia losowego. W 2025 roku z zasiłku celowego na pokrycie wydatków powstałych w wyniku zdarzenia losowego skorzystała 1 rodzina i otrzymała pomoc w kwocie 1.000,00 zł.

3) zasiłek stały

Jest to świadczenie przysługujące na podstawie art. 37 ustawy o pomocy społecznej osobom niezdolnym do pracy z powodu wieku lub całkowicie niezdolnym do pracy, spełniającym kryterium dochodowe (do 130%) i stanowi uzupełnienie dochodu tych osób do kryterium ustawowego. W 2025 roku kwota zasiłku nie mogła być niższa niż 100 zł miesięcznie. W przypadku osoby samotnie gospodarującej ustalona została również maksymalna wysokość świadczenia w kwocie 1.229,00 zł. Wypłata zasiłków stałych należy również do katalogu obowiązkowych zadań własnych gminy. Na realizację zadania przekazywana jest dotacja celowa z budżetu państwa.

W 2025 roku zasiłki stałe wypłacono w łącznej kwocie 829.745,72 zł (tj. o 165.251,02 zł więcej niż w 2024 roku) dla 84 osób (w roku 2024 z zasiłku stałego korzystała mniejsza ilość osób tj. 87 osoby). Powodem zwiększenia wydatków w 2025 roku na zasiłki stałe był wzrost kwoty maksymalnego zasiłku z kwoty 1.000,00 zł na kwotę 1.229,00 zł.

Na podstawie art. 29 ustawy o pomocy obywatelom Ukrainy w związku z konfliktem zbrojnym na terytorium tego państwa w 2025 roku nie przyznano zasiłku stałego ze środków Funduszu Pomocy.

5.2. Świadczenia niepieniężne

Katalog świadczeń niepieniężnych z pomocy społecznej jest rozbudowany i zróżnicowany, określa go art.36 pkt 2 ustawy o pomocy społecznej. Mamy tu do czynienia ze świadczeniami zaspokajającymi elementarne potrzeby, adresowanymi do osób starszych, chorych i niepełnosprawnych, środowisk marginalizowanych, a także do dzieci i rodzin. Są to świadczenia w formie rzeczowej i usługowej:

1) praca socjalna

Świadczenie pomocy w postaci pracy socjalnej jest zadaniem własnym gminy o charakterze obowiązkowym i nie jest uzależnione od posiadanego przez osobę, rodzinę dochodu. Praca socjalna jest świadczona na rzecz poprawy funkcjonowania osób i rodzin w ich środowisku społecznym.

Prowadzona jest:

- z osobami i rodzinami w celu rozwinięcia lub wzmocnienia ich aktywności i samodzielności życiowej;
- ze społecznością lokalną w celu zapewnienia współpracy i koordynacji działań instytucji i organizacji istotnych dla zaspokajania potrzeb członków społeczności.

Świadczenie pracy socjalnej jest uznawane za najważniejsze zadanie pracownika socjalnego. Kluczowymi elementami w pracy socjalnej, wpływającymi na jej jakość oraz skuteczność są: relacja, komunikacja i motywowanie. Podstawą nawiązywania i budowania relacji są zasady pracy socjalnej, a w szczególności: zasada akceptacji, zasada obiektywizmu, zasada poufności.

Praca socjalna może być świadczona w oparciu o kontrakt socjalny, tj. umowę dwustronną zawieraną w formie pisemnej przez pracowników socjalnych z osobami korzystającymi z pomocy społecznej. Celem kontraktu jest ustalenie najbardziej skutecznej drogi wyjścia rodziny z trudnej sytuacji, w jakiej się znalazła, poprzez określenie zobowiązań i uprawnień stron. Zawarcie kontraktu socjalnego mobilizuje klienta do aktywnego uczestnictwa osoby w rozwiązywaniu i poprawie własnej, trudnej sytuacji życiowej, a pracownikowi socjalnemu daje możliwość oceny efektów pracy,

skuteczności kontraktu i korygowania określonych celów. W przypadku odmowy zawarcia kontraktu lub niedotrzymania jego postanowień przez świadczeniobiorcę ustawa o pomocy społecznej przewiduje możliwość odmowy przyznania świadczenia, uchYLENIA decyzji o przyznaniu świadczenia lub wstrzymania świadczeń pieniężnych z pomocy społecznej. W 2025 roku pracownicy tut. Ośrodka zawarli 11 kontraktów socjalnych.

2) poradnictwo specjalistyczne

Poradnictwo specjalistyczne to specyficzna praca profesjonalistów ukierunkowana na pomoc w rozwiązaniu sytuacji problemowych z uwzględnieniem wewnętrznych przeżyć osoby zgłaszającej się po pomoc. Specjalista pracuje na rzecz osoby, pomagając jej w zmianie zwyczajowego sposobu myślenia, postaw, sposobu podejmowania decyzji, rozwiązywania problemów, tak aby maksymalizować konstruktywne wykorzystanie własnego potencjału i minimalizować niesprzyjające warunki środowiskowe, co w efekcie ma prowadzić do wzrostu szansy na przezwycięzenie problemu. Poradnictwo specjalistyczne obejmuje w szczególności poradnictwo prawne (udzielanie informacji z zakresu prawa rodzinnego i opiekuńczego, zabezpieczenia społecznego i ochrony praw lokatorów), psychologiczne (realizowane przez procesy diagnozowania, profilaktyki i terapii) oraz rodzinne (obejmuje problemy funkcjonowania rodzin, opieki nad osobą niepełnosprawną, a także terapię rodzinną). Poradnictwo jest świadczone osobom i rodzinom, które mają trudności lub wykazują potrzebę wsparcia w rozwiązywaniu swoich problemów życiowych, bez względu na posiadany dochód.

3) zapewnienie posiłku

Zadaniem pomocy społecznej o charakterze obligatoryjnym jest zapewnienie jednego gorącego posiłku dziennie osobom tego pozbawionym. Realizacja zadania odbywała się głównie poprzez prowadzenie dożywiania dzieci w szkołach. Pomoc w formie posiłku może być przyznana bezpłatnie, jeżeli dochód osoby nie przekracza 200% kryterium dochodowego, czyli podwyższonego w stosunku do ogólnych zapisów ustawy o pomocy społecznej. Pomoc w formie posiłku jest udzielana ze szczególnym uwzględnieniem posiłku gorącego w celu zapewnienia zdrowego żywienia.

Na realizację zadania wydatkowano kwotę 126.256,80 zł, tj. więcej w stosunku do 2024 roku o 28.010,16 zł. Środki finansowe w kwocie 76.313,44 zł pochodziły z dotacji celowej przyznanej w ramach wieloletniego programu „Posiłek w szkole i w domu” oraz w kwocie 49.943,36 zł z budżetu gminy. W ramach tej pomocy dożywianiem objęto 93 osoby, głównie dzieci i młodzieży, tj. o 15 osób więcej niż w roku 2024.

Program przewiduje również wsparcie gmin, które w szczególnie uzasadnionych przypadkach, będą udzielały pomocy, gdy uczeń albo dziecko wyrażą chęć zjedzenia posiłku, a odpowiednio dyrektor szkoły lub przedszkola poinformuje ośrodek pomocy społecznej właściwy ze względu na miejsce zamieszkania ucznia lub dziecka, o potrzebie udzielenia pomocy w formie posiłku. Liczba dzieci korzystających z omawianej pomocy nie może przekraczać 20% dzieci objętych dożywianiem w poprzednim miesiącu.

4) usługi opiekuńcze i usługi opiekuńcze sąsiedzkie

Osobom, które ze względu na wiek, chorobę lub niepełnosprawność wymagają częściowej opieki i pomocy w zaspokajaniu niezbędnych potrzeb życiowych, mogą być przyznane usługi opiekuńcze świadczone w środowisku. Obejmują one pomoc w zaspokajaniu codziennych potrzeb życiowych, podstawową opiekę higieniczną, zaleconą przez lekarza pielęgnację oraz zapewnienie kontaktów z otoczeniem. Usługi opiekuńcze są zadaniami własnymi gminy o charakterze obowiązkowym. W minionym roku usługi były świadczone przez 3 opiekunki na podstawie zawartej umowy przez Ośrodek Pomocy Społecznej w Namysłowie.

Szczegółowe zasady udzielania usług opiekuńczych w gminie Namysłów w 2025 roku regulowała Uchwała Nr 784/VII/18 Rady Miejskiej w Namysłowie z dnia 22 lutego 2018 roku w

sprawie szczegółowych warunków przyznawania i odpłatności za usługi opiekuńcze i specjalistyczne usługi opiekuńcze. Ponadto, szczegółowe procedury organizowania i świadczenia usług opiekuńczych określa Zarządzenie Dyrektora Ośrodka Pomocy Społecznej w Namysłowie nr 17/23 z dnia 13 października 2023 roku w sprawie wprowadzenia standardów usług opiekuńczych świadczonych dla osób starszych lub chorych lub niepełnosprawnych w miejscu ich zamieszkania przez Ośrodek Pomocy Społecznej w Namysłowie roku oraz wytyczne do programu Opieka 75+.

W 2025 roku liczba osób, które skorzystały z usług opiekuńczych ogółem wyniosła 32 osoby (spadek o 13 osób względem 2024 roku). Zrealizowano łącznie 3750 godzin usług opiekuńczych (o 1263 godzin usług mniej niż w 2024 roku) na łączną kwotę 279.331,41 zł. Łączna kwota odpłatności jaką wnieśli usługobiorcy (zgodnie z decyzją o wysokości odpłatności za świadczone usługi opiekuńcze) za 2025 r. wyniosła 34.247,71 zł. Ponadto w ramach Programu Opieka 75 + koszt usług opiekuńczych został dofinansowany 27 osobom w łącznej kwocie 42.594,69 zł (więcej o 13.408,58 zł niż w 2024 roku).

Całkowity koszt realizacji 1 godziny usług opiekuńczych w 2025 roku zgodnie z Uchwałą Nr 1138/VIII/24 Rady Miejskiej w Namysłowie z dnia 28 marca 2024 roku ustalony został w wysokości 30,42 zł. Ośrodek Pomocy Społecznej w Namysłowie nie realizuje specjalistycznych usług w miejscu zamieszkania, ani specjalistycznych usług opiekuńczych dla osób z zaburzeniami psychicznymi.

Nową formą świadczenia usług opiekuńczych są usługi sąsiedzkie, które mają na celu pomoc w zaspokajaniu podstawowych potrzeb życiowych, podstawową opiekę higieniczno-pielęgnacyjną (formy wsparcia niewymagające specjalistycznej wiedzy i kompetencji), oraz w miarę potrzeb i możliwości, zapewnienie kontaktów z otoczeniem. Szczegółowe zasady udzielania usług opiekuńczych w formie usług sąsiedzkich określa Uchwałą nr 1063/VIII/23 Rady Miejskiej w Namysłowie z dnia 30 listopada 2023 r. w sprawie określenia szczegółowych warunków przyznawania i odpłatności za usługi sąsiedzkie oraz szczegółowe warunki częściowego lub całkowitego zwolnienia z opłat, a także trybu ich pobierania oraz Zarządzenie nr 6/24 Dyrektora Ośrodka Pomocy Społecznej w Namysłowie z dnia 2 stycznia 2024 r. w sprawie wprowadzenia standardów usług opiekuńczych sąsiedzkich dla osób starszych lub chorych lub niepełnosprawnych w miejscu zamieszkania.

W roku 2025 gmina Namysłów świadczyła ww. usługi w 3 środowiskach poprzez zatrudnione na umowę zlecenie osoby wskazane przez osobę potrzebującą. Na ten cel wydatkowano kwotę 23.019,63 zł z czego 18.232,76 zł pozyskano z budżetu państwa a 4.695,87 zł ze środków własnych gminy.

5) specjalistyczne usługi opiekuńcze dla osób z zaburzeniami psychicznymi

W 2025 r. zadanie polegające na organizowaniu i świadczeniu specjalistycznych usług opiekuńczych w miejscu zamieszkania dla osób z zaburzeniami psychicznymi realizowała wyłoniona podczas zapytania ofertowego firma „Progress Centrum Diagnostyczno – Terapeutyczno – Edykacyjne z Oleśnicy oraz Pracownia Rozwoju i Psychoedukacji AFFIRMO Anida Leszczyńska z Namysłowa.

Z pomocy w postaci specjalistycznych usług opiekuńczych dla osób z zaburzeniami psychicznymi w 2025 r. skorzystały 3 osoby (dzieci), zrealizowano ogółem 682 godziny usług, wydatki związane z realizacją usług wyniosły 86.400,00 zł.

Specjalistyczne usługi opiekuńcze dla osób z zaburzeniami psychicznymi dostosowane były do szczególnych potrzeb wynikających z rodzaju schorzenia lub niepełnosprawności, świadczone w miejscu zamieszkania przez osoby ze specjalistycznym przygotowaniem zawodowym.

6) domy pomocy społecznej

Domy pomocy społecznej świadczą usługi opiekuńcze, bytowe, wspomagające i edukacyjne na poziomie obowiązującego standardu, osobom wymagającym całodobowej opieki z powodu wieku lub choroby w zakresie i formie wynikających z ich indywidualnych potrzeb. Kierowanie do domów

pomocy społecznej i ponoszenie odpłatności za pobyt mieszkańca gminy w tym domu jest zadaniem własnym gminy o charakterze obowiązkowym. Jednak umieszczenie w domu pomocy społecznej jest formą pomocy stosowaną tylko w przypadku braku możliwości rozwiązywania problemów innymi dostępnymi sposobami.

Oplaty za pobyt w domu pomocy społecznej ponoszą w kolejności:

- mieszkaniec domu w wysokości 70% swojego dochodu, a w przypadku osób małoletnich przedstawiciel ustawowy z dochodów dziecka, nie więcej niż 70% tego dochodu;
- małżonek, zstępni przed wstępnymi (jeżeli odpowiednio dochód osoby samotnie gospodarującej lub na osobę w rodzinie jest wyższy niż 300% kryterium dochodowego, z tym, że kwota dochodu pozostająca po wniesieniu opłaty nie może być niższa niż 300% kryterium dochodowego osoby samotnie gospodarującej lub na osobę w rodzinie);
- gmina, z której osoba została skierowana do domu pomocy społecznej – w wysokości różnicy między średnim kosztem utrzymania w domu pomocy społecznej, a opłatami wnoszonymi przez wyżej wymienione osoby.

W roku 2025 w domach pomocy społecznej i innych placówkach zapewniających całodobową opiekę przebywało 66 mieszkańców gminy Namysłów.

Podopieczni przebywali w różnych typach domu m.in.:

- 1) dla osób przewlekle psychicznie chorych przebywały 24 osoby;
- 2) dla osób niepełnosprawnych intelektualnie przebywało 8 osób;
- 3) dla dzieci i młodzieży niepełnosprawnych intelektualnie przebywało 2 dzieci;
- 4) dla osób przewlekle i somatycznie chorych przebywało 12 osób;
- 5) dla osób w podeszłym wieku przebywało 18 osób,
- 6) dla osób niepełnosprawnych fizycznie przebywała 2 osoby.

Na realizację zadania, Ośrodek Pomocy Społecznej poniósł wydatek w kwocie 2.907.076,30 zł tj. o 241.707,94 zł więcej niż w 2024 roku. W związku z wydanymi decyzjami oraz podpisanymi umowami dotyczącymi realizacji obowiązku alimentacyjnego, osoby zobowiązane wpłaciły łącznie 212.579,66 zł.

7) sprawienie pogrzebu

Sprawienie pogrzebu jest zadaniem własnym gminy o charakterze obowiązkowym. Świadczenie to sprawowane jest osobom zmarłym zamieszkałym lub przebywającym na terenie gminy, w stosunku do których nie ustalono osób zobowiązanych do sprawienia pogrzebu lub gdy osoby zobowiązane nie mają takich możliwości.

W 2025 roku świadczeniem objęto 9 osób z czego za 8 osób otrzymano zwrot z ZUS lub KRUS. Koszt sprawienia pogrzebów wyniósł 8.460,00 zł.

8) udzielanie schronienia

Udzielenie schronienia następuje przez przyznanie tymczasowego miejsca w noclegowni lub w schronisku dla osób bezdomnych. Na terenie gminy Namysłów nie funkcjonuje noclegownia ani schronisko dla osób bezdomnych. W roku sprawozdawczym ww. usługi na podstawie zawartej umowy świadczyło schronisko im. Św. Brata Alberta w Bielice oraz Kołem Brzeskim Towarzystwem im. Św. Brata Alberta w Pępicach.

W 2025 roku na podstawie decyzji administracyjnej wsparciem w formie schronienia objęto 5 osób (3 osoby zostały skierowane do schroniska dla osób bezdomnych, zaś 2 osoby do schroniska dla osób bezdomnych z usługami opiekuńczymi), na realizację zadania wydatkowano 97.045,00 zł, czyli o 1.798,00 zł mniej niż w roku poprzedzającym rok sprawozdawczy.

9) opłacanie składek na ubezpieczenie zdrowotne

Stosownie do treści art. 17 ust. 1 pkt 20 ustawy o pomocy społecznej do zadań własnych gminy o charakterze obowiązkowym należy opłacanie składek na ubezpieczenie zdrowotne określonych w przepisach o świadczeniach opieki zdrowotnej finansowanych ze środków publicznych. Obowiązek zgłoszenia i opłacania składki zdrowotnej przez ośrodek pomocy społecznej powstaje w przypadku następujących grup osób niepodlegających obowiązkowi ubezpieczenia zdrowotnego z innego tytułu: dzieci do czasu rozpoczęcia realizacji obowiązku szkolnego nieprzebywające w placówkach pełniących funkcje resocjalizacyjne, wychowawcze lub opiekuńcze lub w domach pomocy społecznej;

- osób pobierających zasiłek stały z pomocy społecznej;
- osób bezdomnych wychodzących z bezdomności;
- osób objętych indywidualnym programem zatrudnienia socjalnego lub realizujących kontrakt socjalny.

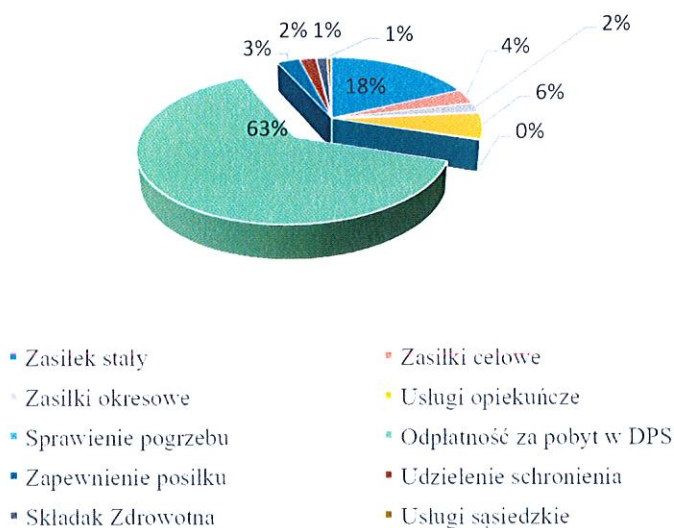
W 2025 roku składki z tytułu ubezpieczenia zdrowotnego opłacono za 73 świadczeniobiorców w łącznej kwocie 62.675,43 zł, tj. o 7.426,03 zł więcej niż w roku 2024.

5.3. Świadczenia z pomocy społecznej z zakresu zadań własnych gminy o charakterze obowiązkowym

Koszt świadczeń pomocy społecznej wypłacanych w 2025 roku w ramach zadań własnych gminy przez Ośrodek Pomocy Społecznej w Namysłowie wyniósł ogółem 4.595.213,29 zł. Wydatki zostały poniesione na:

- zasiłki stałe – 829.745,72 zł;
- zasiłki celowe – 158.010,00 zł;
- zasiłki okresowe – 103.593,00 zł;
- usługi opiekuńcze – 279.331,41 zł;
- usługi sąsiedzkie – 23.019,63 zł;
- zapewnienie posiłku – 126.256,80 zł;
- odpłatność gminy za pobyt w domach pomocy społecznej – 2.907.076,30 zł;
- sprawienie pogrzebu – 8.460,00 zł;
- udzielanie schronienia – 97.045,00 zł;
- składki zdrowotne – 62.675,43 zł.

Wykres nr 2: Udział procentowy wydatkowanych środków na realizowane zadania własne gminy o charakterze obowiązkowym:



Źródło: dane własne OPS

5.4. Świadczenia z pomocy społecznej z zakresu zadań zleconych gminie

Zgodnie z art. 18 ust. 1 ustawy o pomocy społecznej do zadań zleconych z zakresu administracji rządowej realizowanych przez gminę należy:

- organizowanie i świadczenie specjalistycznych usług opiekuńczych w miejscu zamieszkania dla osób z zaburzeniami psychicznymi;
- przyznawanie i wypłacanie zasiłków celowych na pokrycie wydatków związanych z klęską żywiołową lub ekologiczną;
- prowadzenie i rozwój infrastruktury ośrodków wsparcia dla osób z zaburzeniami psychicznymi;
- realizacja zadań wynikających z rządowych programów pomocy społecznej, mających na celu ochronę poziomu życia osób, rodzin i grup społecznych oraz rozwój specjalistycznego wsparcia;
- przyznawanie i wypłacanie zasiłków celowych, a także udzielanie schronienia, posiłku oraz niezbędnego ubrania cudzoziemcom, o których mowa w art. 5a;
- przyznawanie i wypłacanie zasiłków celowych, a także udzielanie schronienia oraz zapewnianie posiłku i niezbędnego ubrania cudzoziemcom, którym udzielono zgody na pobyt ze względów humanitarnych lub zgody na pobyt tolerowany na terytorium Rzeczypospolitej Polskiej;
- wypłacanie wynagrodzenia za sprawowanie opieki;
- zapewnienie utrzymania oraz rozwoju systemu teleinformatycznego, a także sporządzanie sprawozdawczości i przekazywanie jej właściwemu wojewodzie, w formie dokumentu elektronicznego, z zastosowaniem systemu teleinformatycznego.

6. Dodatki mieszkaniowe

Dodatki mieszkaniowe są zadaniem własnym gminy przyznawane są na podstawie ustawy z dnia 21 czerwca 2001 r. o dodatkach mieszkaniowych. Na podstawie art. 7 ust. 1 i 1a ww. ustawy dodatek mieszkaniowy przyznaje, na wniosek osoby uprawnionej, wójt, burmistrz lub prezydent miasta, w drodze decyzji administracyjnej. Organ, o którym wyżej mowa na mocy zarządzenia może upoważnić inną osobę do wydawania decyzji w sprawach dodatku mieszkaniowego. Zarządzeniem nr 470/VIII/20 z dnia 14 września 2020 r. Burmistrz Namysłowa udzielił upoważnienia Dyrektorowi Ośrodka Pomocy Społecznej w Namysłowie do wydawania decyzji w sprawach dodatku mieszkaniowego.

Dodatek mieszkaniowy jest jednym z podstawowych elementów polityki mieszkaniowej państwa. Jest to świadczenie pieniężne wypłacane przez gminę dla osób, które nie są w stanie pokryć kosztów związanych z utrzymaniem lokalu mieszkalnego.

Dodatek mieszkaniowy przysługuje:

- najemcom oraz podnajemcom lokali mieszkalnych,
- osobom mieszkającym w lokalach mieszkalnych, do których przysługuje im spółdzielcze prawo do lokalu mieszkalnego,
- osobom mieszkającym w lokalach mieszkalnych znajdujących się w budynkach stanowiących ich własność i właścicielom samodzielnych lokali mieszkalnych,
- innym osobom mającym tytuł prawny do zajmowanego lokalu mieszkalnego i ponoszącym wydatki związane z jego zajmowaniem,
- osobom zajmującym lokal mieszkalny bez tytułu prawnego, oczekującym na przysługujący im lokal zamienny albo socjalny.

Ponadto dodatek mieszkaniowy przysługuje w związku z zamieszkiwaniem w jednym lokalu mieszkalnym albo zajmowaniem jednego lokalu mieszkalnego i może przysługiwać na podstawie więcej niż jednego tytułu prawnego spośród określonych powyżej. Poza posiadaniem jednego z wyżej wymienionych tytułów prawnych do lokalu mieszkalnego, aby otrzymać dodatek mieszkaniowy, należy posiadać odpowiedni dochód. Dochód na osobę w gospodarstwie domowym w okresie 3 miesięcy poprzedzających datę złożenia wniosku nie może być większy niż:

- 40% kwoty przeciętnego wynagrodzenia w gospodarce narodowej w dniu złożenia wniosku w gospodarstwie jednoosobowym,
- 30% kwoty przeciętnego wynagrodzenia w gospodarce narodowej w dniu złożenia wniosku w gospodarstwie wieloosobowym.

Art. 6 ust. 8 ustawy dopuszcza możliwość obniżenia kwoty wyliczonego dodatku mieszkaniowego o kwotę przekroczonego dochodu. Za dochód w świetle ustawy o dodatkach mieszkaniowych uważa się dochód w rozumieniu art. 3 pkt 1 ustawy z dnia 28 listopada 2003 r. o świadczeniach rodzinnych. Nie uwzględnia się dochodu osoby, która przebywa w instytucji, o której mowa w art. 2 ust. 3 ustawy o dodatkach mieszkaniowych, czyli osobom przebywającym w domu pomocy społecznej, w młodzieżowym ośrodku wychowawczym, schronisku dla nieletnich, zakładzie poprawczym, zakładzie karnym, w szkole, w tym w szkole wojskowej – jeżeli instytucje te zapewniają nieodpłatnie pełne całodobowe utrzymanie. We wniosku nie uwzględnia się również osób, które wyprowadziły się z lokalu mieszkalnego albo zmarły przed dniem złożenia wniosku o przyznanie dodatku mieszkaniowego.

Kolejną przesłanką, która warunkuje przyznanie dodatku mieszkaniowego, to powierzchnia normatywna mieszkania, która nie może przekraczać:

- dla 1 osoby - 35 m²
- dla 2 osób - 40 m²
- dla 3 osób - 45 m²
- dla 4 osób - 55 m²
- dla 5 osób - 65 m²
- dla 6 osób - 70 m²
- na każdą kolejną osobę - o 5 m² więcej

Zgodnie z art. 5 ust. 5 pkt 1-2 ustawy o dodatkach mieszkaniowych - dodatek mieszkaniowy przysługuje również, gdy powierzchnia użytkowa lokalu mieszkalnego nie przekracza normatywnej powierzchni o więcej niż: 30% albo 50% pod warunkiem, że udział powierzchni pokoi i kuchni w powierzchni użytkowej tego lokalu nie przekracza 60%.

Tabela nr 5: Kryterium metrażowe do dodatku mieszkaniowego

Liczba osób	Określona w ustawie powierzchnia normatywna	Dopuszczalne przekroczenie powierzchni normatywnej o 30%	Dopuszczalne przekroczenie powierzchni normatywnej o 50% Warunek- pokoje i kuchnia nie mogą stanowić więcej jak 60% pow. użytkowej mieszkania (metry użytkowe x 60%)
dla 1 osoby	35 m ²	45,50 m ²	52,50 m ²
dla 2 osób	40 m ²	52,00 m ²	60,00 m ²
dla 3 osób	45 m ²	58,50 m ²	67,50 m ²
dla 4 osób	55m ²	71,50 m ²	82,50 m ²
dla 5 osób	65 m ²	84,50 m ²	97,50 m ²
dla 6 osób	70 m ²	91,00 m ²	105,00 m ²

Źródło: dane własne OPS

Jeżeli w lokalu mieszka osoba z niepełnosprawnością, poruszająca się na wózku inwalidzkim lub osoba niepełnosprawna, która z uwagi na swoją niepełnosprawność musi zamieszkiwać w oddzielnym pokoju, zwiększa się normatywną powierzchnię o 15 m². Konieczność zamieszkiwania

w oddzielnym pokoju musi być potwierdzona w orzeczeniu o stopniu niepełnosprawności wydanym przez powiatowe zespoły do spraw orzekania o niepełnosprawności.

Dodatek mieszkaniowy przyznawany jest na okresy 6-miesięczne. Wysokość świadczenia stanowi różnicę między wydatkami przypadającymi na normatywną powierzchnię zajmowanego lokalu lub powierzchnię użytkową, jeśli jest ona mniejsza od powierzchni normatywnej, a kwotą, którą powinna opłacić osoba ubiegająca się o dodatek z własnych, średniomiesięcznych dochodów, zgodnie z art. 6 ust. 1 pkt 1-3 ustawy o dodatkach mieszkaniowych.

W 2025 roku przyjęto 460 wniosków o dodatek mieszkaniowy (o 29 wnioski mniej w stosunku do roku 2024 - 489).

Liczba wydanych decyzji:

- przyznających – 427;
- odmownych – 21;
- inne – 0 (dotyczyły m.in. odwołania i zawieszenia dodatku, stwierdzenia wygaśnięcia, skrócenia terminu, uchylenia, umorzenia postępowań).

Wsparciem w formie dodatku mieszkaniowego objęto 291 gospodarstw domowych, w tym:

- 1 - osobowe – 145
- 2 - osobowe – 93
- 3 - osobowe – 98
- 4 - osobowe – 68
- 5 - osobowe – 47
- 6 i więcej osobowe – 9

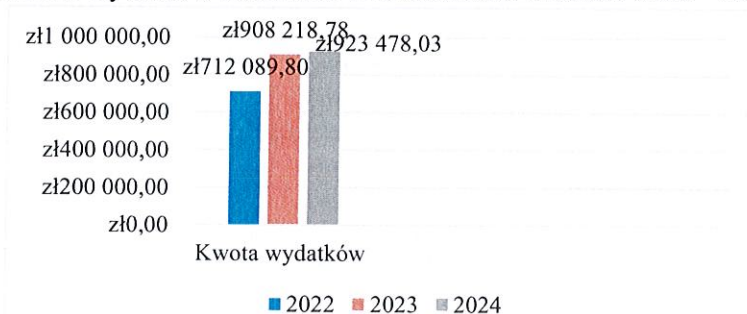
Tabela nr 6: Dodatki mieszkaniowe przyznane użytkownikom mieszkań w poszczególnych zasobach mieszkaniowych

Dodatki mieszkaniowe przyznane dla mieszkańców Gminy Namysłów przekazywane dla podmiotów:	Liczba świadczeń	Kwota świadczeń
Namysłowska Spółdzielnia Mieszkaniowa	826	305.054,86 zł
Zakład Administracji Nieruchomości	1.257	641.535,86 zł
Pozostałe	492	166.378,80 zł
Razem	2.575	1.112.969,52 zł

Źródło: dane własne OPS

Najliczniejszą grupę korzystających z dodatku mieszkaniowego stanowili użytkownicy mieszkań pozostających w zasobie gminy – 40,34 %. Drugim w kolejności rodzajem zasobów mieszkaniowych pod względem liczby użytkowników korzystających ze świadczeń, jak i wielkości wypłacanych środków finansowych są Namysłowska Spółdzielnia Mieszkaniowa, których procentowy udział wyniósł 29,49 %.

Wykres nr 3: Zestawienie wydatków na dodatki mieszkaniowe w latach 2022 – 2024



Źródło: dane własne OPS

Na podstawie powyższego wykresu zauważalny jest wzrost wydatkowanych w roku sprawozdawczym środków na dodatki mieszkaniowe o kwotę 15.259,25 zł w porównaniu do roku 2023. Przyczynami wzrostu wydatkowanych środków na dodatek mieszkaniowy w 2023 roku była przede wszystkim nowelizacja przepisów ustawy z dnia 21 czerwca 2001 r. o dodatkach mieszkaniowych mająca miejsce od dnia 1 lipca 2021 r., polegająca przede wszystkim na zmianie definicji dochodu wnioskodawcy oraz członków gospodarstwa domowego, jak również regularne podwyżki za użytkowanie mieszkań, np. podwyżki za ogrzewanie, podgrzanie wody, zimną wodę. Dopłata w formie dodatku mieszkaniowego rosła proporcjonalnie w stosunku do ponoszonych wydatków.

7. Realizacja zasiłków rodzinnych i dodatków oraz świadczeń opiekuńczych

Świadczenia rodzinne są przyznawane na podstawie ustawy z dnia 28 listopada 2003 roku o świadczeniach rodzinnych. Ośrodek Pomocy Społecznej w Namysłowie realizuje zadania w zakresie świadczeń rodzinnych jako zadanie zlecone gminie z zakresu administracji rządowej. System świadczeń rodzinnych jest wsparciem dla rodzin gorzej usytuowanych w wychowaniu dziecka (dzieci) oraz w sytuacji, kiedy w rodzinie znajduje się osoba niepełnosprawna wymagająca opieki i pomocy.

Na podstawie przywołanej powyżej ustawy w 2025 roku wypłacane były następujące świadczenia:

1. Zasiłek rodzinny oraz dodatki do zasiłku rodzinnego z tytułu:
 - urodzenia dziecka – wypłacany jednorazowo w wys. 1.000 zł;
 - opieki nad dzieckiem w okresie korzystania z urlopu wychowawczego – w wys. 400 zł miesięcznie;
 - samotnego wychowania dziecka – w wys. 193 zł miesięcznie na dziecko, nie więcej niż 386 zł na wszystkie dzieci (w przypadku dziecka legitymującego się orzeczeniem o niepełnosprawności lub orzeczeniem o znacznym stopniu niepełnosprawności kwotę dodatku zwiększa się o 80 zł na dziecko, nie więcej jednak niż o 160 zł na wszystkie dzieci);
 - wychowania dziecka w rodzinie wielodzietnej – w wys. 95 zł miesięcznie na trzecie i na następne dzieci uprawnione do zasiłku rodzinnego;
 - kształcenia i rehabilitacji dziecka niepełnosprawnego – w wys. 90 zł miesięcznie na dziecko w wieku do ukończenia 5 roku życia oraz w wys. 110 zł miesięcznie na dziecko w wieku powyżej 5 roku życia do ukończenia 24 roku życia;
 - rozpoczęcia roku szkolnego – jednorazowo w wys. 100 zł na dziecko;
 - podjęcia przez dziecko nauki w szkole poza miejscem zamieszkania – w wys. 113 zł miesięcznie na dziecko w związku z zamieszkiwaniem w miejscowości, w której znajduje się szkoła lub w wys. 69 zł miesięcznie na dziecko w związku z dojazdem z miejsca zamieszkania do miejscowości, w której znajduje się siedziba szkoły;
2. Świadczenia opiekuńcze: zasiłek pielęgnacyjny, świadczenie pielęgnacyjne;
3. Jednorazowa zapomoga z tytułu urodzenia się dziecka;
4. Świadczenie rodzicielskie.

Zasiłek rodzinny ma na celu częściowe pokrycie wydatków na utrzymanie dziecka. Prawo do zasiłku rodzinnego i dodatków do tego zasiłku przysługuje:

- rodzicom, jednemu z rodziców albo opiekunowi prawnemu dziecka,
- opiekunowi faktycznemu dziecka,
- osobie uczącej się.

Zasiłek rodzinny przysługiwał, jeżeli dochód rodziny w przeliczeniu na osobę albo dochód osoby uczącej się nie przekraczał następujących kwot:

- 674 zł;
- 764 zł w przypadku, gdy członkiem rodziny jest dziecko legitymujące się orzeczeniem

o niepełnosprawności lub orzeczeniem o umiarkowanym albo o znacznym stopniu niepełnosprawności.

Zasiłek rodzinny przysługuje wyżej wskazanym osobom do ukończenia przez dziecko:

- 18 roku życia lub

- nauki w szkole, jednak nie dłużej niż do ukończenia 21 roku życia, albo 24 roku życia, jeżeli kontynuuje naukę w szkole lub w szkole wyższej i legitymuje się orzeczeniem o umiarkowanym albo znacznym stopniu niepełnosprawności.

Wysokość zasiłku rodzinnego wynosiła miesięcznie:

- 95 zł na dziecko w wieku do ukończenia 5 roku życia,

- 124 zł na dziecko w wieku powyżej 5 roku życia do ukończenia 18 roku życia,

- 135 zł na dziecko w wieku powyżej 18 roku życia do ukończenia 24 roku życia.

Jednorazowa zapomoga z tytułu urodzenia się żywego dziecka przyznawana jest w wysokości 1.000 zł na jedno dziecko. Przysługuje matce lub ojcu dziecka, opiekunowi prawnemu albo opiekunowi faktycznemu dziecka, jeżeli dochód rodziny w przeliczeniu na osobę nie przekracza kwoty 1.922 zł.

Do systemu świadczeń rodzinnych należą również świadczenia opiekuńcze:

1) zasiłek pielęgnacyjny – przyznawany w celu częściowego pokrycia wydatków wynikających z konieczności zapewnienia opieki i pomocy innej osoby w związku z niezdolnością do samodzielnej egzystencji. W 2025 roku był wypłacany w wysokości 215,84 zł miesięcznie;

3a) świadczenie pielęgnacyjne przyznawane na zasadach obowiązujących do 31.12.2023r. – przysługuje osobom określonym w ustawie o świadczeniach rodzinnych, jeżeli nie podejmują lub rezygnują z zatrudnienia lub innej pracy zarobkowej w celu sprawowania opieki nad osobą legitymującą się orzeczeniem o znacznym stopniu niepełnosprawności albo orzeczeniem o niepełnosprawności łącznie ze wskazaniami: konieczności stałej lub długotrwałej opieki lub pomocy innej osoby w związku ze znacznie ograniczoną możliwością samodzielnej egzystencji oraz konieczności stałego współdziałania na co dzień opiekuna dziecka w procesie jego leczenia, rehabilitacji i edukacji. Świadczenie pielęgnacyjne było wypłacane w 2025 roku w wysokości 3.287,00 zł miesięcznie. Osoby, które nabyły prawo do świadczenia pielęgnacyjnego przed 01.01.2024r. mają możliwość zachowania go, ale nie mogą podjąć zatrudnienia, innej pracy zarobkowej ani otrzymywać emerytury.

3b) świadczenie pielęgnacyjne przyznawane na zasadach obowiązujących od 01.01.2024r. - przysługuje osobom określonym w ustawie o świadczeniach rodzinnych, jeżeli sprawują opiekę nad osobą w wieku do ukończenia 18. roku życia, legitymującą się orzeczeniem o znacznym stopniu niepełnosprawności albo orzeczeniem o niepełnosprawności łącznie ze wskazaniami: konieczności stałej lub długotrwałej opieki lub pomocy innej osoby w związku ze znacznie ograniczoną możliwością samodzielnej egzystencji oraz konieczności stałego współdziałania na co dzień opiekuna dziecka w procesie jego leczenia, rehabilitacji i edukacji.

Wyeliminowany został warunek rezygnacji albo niepodejmowania zatrudnienia lub innej pracy zarobkowej w celu sprawowania opieki nad osobą z niepełnosprawnością, warunek zaprzestania prowadzenia gospodarstwa rolnego lub pracy w gospodarstwie rolnym. Pobieranie przez opiekuna własnych świadczeń emerytalno-rentowych nie ma żadnego wpływu na jego prawo do świadczenia pielęgnacyjnego. W przypadku sprawowania opieki nad drugą i każdą kolejną osobą niepełnosprawną, kwotę świadczenia pielęgnacyjnego podwyższa się o 100% na drugą i każdą kolejną osobę, nad którą sprawowana jest opieki. W momencie, kiedy osoba z niepełnosprawnością uzyskuje pełnoletność, świadczenie, które pobierają rodzice się kończy, a on sam nabędzie prawa do innych świadczeń: do renty socjalnej, do świadczenia uzupełniającego, świadczenia wspierającego, które są wypłacane przez ZUS.

W ramach katalogu świadczeń rodzinnych realizowano świadczenie rodzicielskie, do którego uprawnieni są rodzice, którym nie przysługuje zasiłek macierzyński, m.in. matki bezrobotne, studentki, osoby pracujące na podstawie umów cywilnoprawnych nieobjęte dobrowolnym ubezpieczeniem chorobowym. Świadczenie rodzicielskie przysługuje także ojcu dziecka w przypadku skrócenia na wniosek matki dziecka okresu pobierania świadczenia rodzicielskiego, zasiłku macierzyńskiego lub uposażenia za okres co najmniej 14 tygodni od dnia urodzenia dziecka, śmierci matki dziecka lub porzucenia dziecka przez matkę. Świadczenie rodzicielskie przysługuje w kwocie 1.000 zł miesięcznie przez okres analogiczny, jak przy zasiłku macierzyńskim i rodzicielskim.

Świadczeniami rodzinnymi i opiekuńczymi w 2025 r. objęto łącznie 840 rodzin. Wydano 1133 decyzje w sprawach dot. przyznania świadczeń rodzinnych, opiekuńczych oraz zasiłków dla opiekunów. Od wydanych decyzji wniesiono 2 odwołania, które wraz z aktami spraw przekazano celem rozpatrzenia zgodnie z właściwością do Samorządowego Kolegium Odwoławczego w Opolu.

W 1 przypadku organ odwoławczy utrzymał w mocy decyzję organu pierwszej instancji, w 1 przypadku postępowanie odwoławcze jest w toku.

Tabela nr 7 Zasiłki rodzinne wraz z dodatkami wypłacone w latach 2024 i 2025

Rodzaj świadczenia		Liczba świadczeń 2024	Liczba świadczeń 2025	Wypłacona kwota 2024	Wypłacona kwota 2025
Zasiłek rodzinny		5759	4946	666.257,09 zł	570.092,74 zł
Dodatki do zasiłków rodzinnych		3575	3023	363.116,44 zł	290.632,08 zł
z tytułu	urodzenia dziecka	19	11	19.000,00 zł	11.000,00 zł
		* 0	*0	*0	*0
	opieki nad dzieckiem w okresie korzystania z urlopu wychowawczego	7	11	2.607,00 zł	4.400,00 zł
		*11	*2	*644,66 zł	*214,46 zł
	samotnego wychowywania dziecka	381	263	74.653,00 zł	52.039,00 zł
		*39	*41	*5.329,03 zł	*6.819,13 zł
	kształcenia i rehabilitacji dziecka niepełnosprawnego	489	410	52.890,00 zł	43.220,00 zł
		*47	*42	*3.432,79 zł	*3.642,31 zł
	rozpoczęcia roku szkolnego	327	269	32.700,00 zł	26.900,00 zł
		*270	*324	*1.370,21 zł	*1.729,03 zł
	podjęcia przez dziecko nauki w szkole poza miejscem zamieszkania	473	333	33.869,00 zł	23.901,00 zł
		*54	*47	*1.394,51 zł	*1.729,78 zł
	wychowywania dziecka w rodzinie wielodzietnej	1341	1149	127.395,00 zł	109.107,00 zł
		*117	*121	*7.831,24 zł	*5.930,37 zł
Jednorazowa zapomoga z tytułu urodzenia dziecka		54	35	54.000,00 zł	35.000,00 zł
Świadczenie rodzicielskie		317	297	277.498,00 zł	274.895,00 zł
Zasiłki rodzinne z dodatkami przyznawane w ramach koordynacji		35	0	4.020,00 zł	0

*zgodnie z zasadą złotówka za złotówkę

Źródło: dane własne OPS

Tabela nr 8 Świadczenia opiekuńcze wypłacone w 2024 i 2025 roku

Świadczenia opiekuńcze	Liczba świadczeń 2024	Liczba świadczeń 2025	Wyplacona kwota świadczeń 2024	Wyplacona kwota świadczeń 2025
Zasiłki pielęgnacyjne	9172	9011	1.979.685,00 zł	1.944.933,00 zł
Świadczenie pielęgnacyjne „stare”	1467	1191	4.311.501,00 zł	3.908.742,00 zł
Świadczenie pielęgnacyjne od 01.01.2024r.	532	886	1.710.431,00 zł	3.127.011,00 zł
Specjalny zasiłek opiekuńczy	8	0	4.960,00 zł	0

Źródło: dane własne OPS

Na podstawie powyższych danych należy stwierdzić, iż w roku 2025 w porównaniu z rokiem poprzedzającym nastąpił wzrost środków finansowych wydatkowanych na realizację zadania.

Tabela nr 9 Składki na ubezpieczenia społeczne i zdrowotne w 2024 r. i 2025 r.

Składki społeczne i zdrowotne	Liczba świadczeń 2024	Liczba świadczeń 2025	Kwota świadczeń 2024	Kwota świadczeń 2025
Składki na ubezpieczenia społeczne	1206	1066	988.039,00 zł	986.328,00 zł
Składki na ubezpieczenia zdrowotne	624	586	164.899,00 zł	176.031,00 zł
Razem	1830	1652	1.152.938,00 zł	1.162.358,00 zł

Źródło: dane własne OPS

Za uprawnione osoby pobierające świadczenie pielęgnacyjne tut. Ośrodek opłacał składki na ubezpieczenie emerytalne i rentowe do czasu uzyskania uprawnień emerytalnych. Ponadto za osoby nie posiadające tytułu do ubezpieczenia zdrowotnego były odprowadzane składki zdrowotne. W roku sprawozdawczym 2025 w porównaniu z 2024 rokiem zauważa się spadek liczby odprowadzonych składek na ubezpieczenia społeczne oraz zdrowotne świadczeniobiorców i wzrost przeznaczonych na ten cel środków finansowych. Spadek liczby opłacanych składek to skutek zmiany przepisów i umożliwienie świadczeniobiorcom podejmowania zatrudnienia w trakcie pobierania świadczenia pielęgnacyjnego.

1 stycznia 2017 roku weszła w życie ustawa z dnia 4 listopada 2016 roku o wsparciu kobiet w ciąży i rodzin „Za życiem”, która umożliwiła wypłatę jednorazowego świadczenia w wysokości 4.000 zł. w przypadku urodzenia dziecka, u którego stwierdzono ciężkie i nieodwracalne upośledzenie albo nieuleczalną chorobę zagrażającą życiu, które powstały w prenatalnym okresie rozwoju dziecka lub w czasie porodu. W 2025r., podobnie jak 2024 roku wypłacono 1 świadczenie „Za życiem”.

7.1. Świadczenia rodzinne dla obywateli Ukrainy

12 marca 2022 r. weszła w życie ustawa o pomocy obywatelom Ukrainy w związku z konfliktem zbrojnym na terytorium tego państwa. Wprowadziła ona zapisy, które umożliwiły obywatelom Ukrainy, których pobyt na terenie Rzeczypospolitej Polskiej został uznany za legalny (osoby z tzw. statusem UKR), ubieganie się o świadczenia rodzinne. Środki na ten cel pochodziły z Funduszu Pomocy.

Tabela nr 10 Wypłacone świadczenia rodzinne wraz z dodatkami w latach 2024 i 2025

Rodzaj świadczenia		Liczba świadczeń 2024	Liczba świadczeń 2025	Wyplacona kwota 2024	Wyplacona kwota 2025	
Zasiłek rodzinny		186	189	21.693,00	22.711,00	
Dodatki do zasiłków rodzinnych		67	73	9.169,00	9.672,00	
z tytułu	urodzenia dziecka	1	0	1.000,00	0	
	opieki nad dzieckiem w okresie korzystania z urlopu wychowawczego	0	0	0	0	
	samotnego wychowywania dziecka	0	0	0	0	
		20	26	3.860,00	5.018,00	
	kształcenia i rehabilitacji dziecka niepełnosprawnego	0	0	0	0	
		4	0	253,00	0	
	rozpoczęcia roku szkolnego	6	9	600,00	900,00	
		0	0	0	0	
	podjęcia przez dziecko nauki w szkole poza miejscem zamieszkania	2	8	226,00	904,00	
		0	0	0	0	
	wychowywania dziecka w rodzinie wielodzietnej	34	30	3.230,00	2.890,00	
		0	0	0	0	
	Jednorazowa zapomoga z tytułu urodzenia dziecka		1	3	1.000,00	3.000,00
	Świadczenie rodzicielskie		18	29	17.475,00	28.225,00
	Zasiłki rodzinne z dodatkami przyznawane w ramach koordynacji		0	0	0	0

Źródło: dane własne OPS

Tabela nr 11 Świadczenia wypłacone w latach 2024 i 2025

Świadczenia opiekuńcze	Liczba świadczeń 2024	Liczba świadczeń 2025	Wyplacona kwota świadczeń 2024	Wyplacona kwota świadczeń 2025
Zasiłki pielęgnacyjne	57	86	12.303,00	18.563,00
Świadczenie pielęgnacyjne	4	0	9.562,00	0
Składki na ubezpieczenia społeczne	4	0	2.631,00	0
Specjalny zasiłek opiekuńczy	0	0	0	0

Źródło: dane własne OPS

8. Realizacja świadczeń wychowawczych 500+

Świadczenia wychowawcze realizowane były przez Ośrodek do 31.05.2022 r. Od czerwca 2022 r. zadanie to przejął Zakład Ubezpieczeń Społecznych. Ośrodek nadal zajmuje się jednak kontynuacją spraw z zakresu koordynacji systemów zabezpieczenia społecznego.

Podstawę prawną przyznawania przez Ośrodek Pomocy Społecznej w Namysłowie świadczenia wychowawczego stanowiły ustawa z dnia 11 lutego 2016 r. o pomocy państwa w wychowywaniu dzieci oraz Rozporządzenie Ministra Rodziny, Pracy i Polityki Społecznej z dnia 18 czerwca 2019 r. w sprawie

sposobu i trybu postępowania w sprawach o przyznanie świadczenia wychowawczego oraz zakresu informacji, jakie mają być zawarte we wniosku, zaświadczeniach i oświadczeniach niezbędnych do ustalenia prawa do świadczenia wychowawczego.

Celem świadczenia wychowawczego jest częściowe pokrycie wydatków związanych z wychowaniem dziecka, w tym z opieką nad nim i zaspokajaniem jego potrzeb życiowych. Świadczenie wychowawcze przysługuje matce, ojcu, opiekunowi faktycznemu albo opiekunowi prawnemu dziecka do ukończenia przez dziecko 18. roku życia w kwocie 500,00 zł (od 2024 roku 800 zł) miesięcznie na dziecko w rodzinie. Od 1 lipca 2019 roku świadczenie wychowawcze przysługuje na wszystkie dzieci do 18 roku życia, bez względu na dochody uzyskiwane przez rodzinę, a jego przyznanie nie wymaga wydania decyzji. Organ właściwy przesyła wnioskodawcy jedynie informację o przyznaniu świadczenia wychowawczego na wskazany przez niego adres poczty elektronicznej – o ile wnioskodawca wskazał adres poczty elektronicznej we wniosku. W przypadku gdy tego nie uczynił, organ właściwy, odbierając wniosek od wnioskodawcy, informował go o możliwości odebrania od tego organu informacji o przyznaniu świadczenia wychowawczego. Nieodebranie informacji o przyznaniu świadczenia nie wstrzymywało jego wypłaty. Wydania decyzji administracyjnej wymaga natomiast odmowa przyznania świadczenia wychowawczego oraz rozstrzygnięcia w sprawach nienależnie pobranego świadczenia wychowawczego.

W 2025r. nie przyznano w Ośrodku świadczenia wychowawczego. Natomiast wypłacono w ramach koordynacji systemów zabezpieczenia społecznego – realizacja decyzji Wojewody Opolskiego.

Tabela nr 12 Wypłata świadczenia wychowawczego w poszczególnych latach

Rok	Kwota świadczeń	Liczba świadczeń	Liczba dzieci, na które ustalono prawo do świadczenia
2018	13.385.971,99 zł	26772	2231
2019	20.112.311,42 zł	40225	3353
2020	27.185.071,96 zł	54371	4531
2021	27.790.466,82 zł	55581	4544
2022	11.640.186,61 zł	23407	4656
2023	15.758,10 zł	32	4 (wypłata w ramach koordynacji oraz po odwieszeniu postępowania)
2024	0	0	0
2025	5.000,00 zł	10	(wypłata w ramach koordynacji)

Źródło: dane własne OPS

9. Realizacja świadczeń z funduszu alimentacyjnego

Podstawę normatywną realizacji zadania stanowi ustawa z dnia 7 września 2007 roku o pomocy osobom uprawnionym do alimentów. Świadczenia z funduszu alimentacyjnego stanowią formę pomocy państwa dla osób znajdujących się w trudnej sytuacji materialnej, które nie mają możliwości wyegzekwowania alimentów od dłużnika alimentacyjnego. Świadczenia te przysługują osobie uprawnionej do alimentów od rodzica na podstawie wyroku sądu lub na drodze ugody zatwierdzonej przez sąd, jeżeli egzekucja okazała się bezskuteczna. Ustalenie prawa do świadczenia oraz jego wypłata następuje na wniosek osoby uprawnionej lub jej przedstawiciela.

Świadczenia z funduszu alimentacyjnego przysługują osobie uprawnionej:

- do ukończenia przez nią 18 roku życia,
- do czasu ukończenia 25 roku życia w przypadku gdy uczy się w szkole lub szkole wyższej,
- bezterminowo, jeżeli osoba uprawniona posiada orzeczenie o znacznym stopniu niepełnosprawności, jeżeli dochód rodziny w przeliczeniu na osobę w rodzinie nie przekraczał kwoty 1209,00 zł.

Świadczenia są wypłacane w wysokości bieżąco ustalonych alimentów, jednakże w kwocie nie wyższej niż 1000 zł miesięcznie. W przypadku gdy wysokość świadczenia z funduszu alimentacyjnego przysługującego danej osobie uprawnionej, ustalona w oparciu o regułę złotówka za złotówkę, jest niższa niż 100 zł, świadczenie to nie przysługuje. Ośrodek Pomocy Społecznej w Namysłowie w 2025 roku w sprawach dotyczących ustalenia uprawnień do świadczeń alimentacyjnych oraz postępowania wobec dłużników alimentacyjnych wydał 199 decyzji.

W roku sprawozdawczym wpłynęło 1 odwołanie od decyzji wydanej przez organ.

Tabela nr 13 Wypłacone świadczenia alimentacyjne w latach 2024 i 2025

Świadczenia alimentacyjne	Liczba świadczeń 2024	Liczba świadczeń 2025	Kwota świadczeń 2024	Kwota świadczeń 2025
Świadczenie z funduszu alimentacyjnego, z tego na osobę uprawnioną w wieku:	1834	1616	854.973,52 zł	981.111,20
0-17 lat	1645	1426	767.874,93 zł	871.653,89
18-24 lat	178	183	81.598,59 zł	105.957,31
25 lat i więcej	11	7	5.500,00 zł	3.500,00

Źródło: dane własne OPS

Jak wynika z powyższej tabeli w roku 2025 w porównaniu do roku 2024 liczba świadczeń zmalała o 218, przy jednoczesnym wzroście wysokości wypłaconych świadczeń o kwotę 126.137,68 zł.

Wśród rodzin uprawnionych do świadczeń alimentacyjnych dominowały rodziny z 1 osobą uprawnioną (średnio w miesiącu 52 rodzin), rodzin z 2 osobami uprawnionymi było 20 średnio w miesiącu, a z 3 osobami uprawnionymi - 6 średnio w miesiącu. W 2025 roku ze świadczeń alimentacyjnych skorzystały 3 rodziny z liczbą uprawnionych równą 4 i więcej osób.

W ramach działań podejmowanych wobec dłużników alimentacyjnych w roku 2025 złożono 53 zawiadomienia do prokuratury o możliwości popełnienia przestępstwa z art. 209 § 1 ustawy z dnia 6 czerwca 1997 roku Kodeks karny (Dz.U. z 2025 r. poz. 383) wobec dłużników alimentacyjnych.

W 2025 w porównaniu z rokiem 2024 zwiększyła się kwota wyegzekwowanych należności od dłużników alimentacyjnych o 26.355,14 zł, a w 2 przypadkach zobowiązania dłużników alimentacyjnych zostały całkowicie uregulowane.

W roku 2024 organy egzekucyjne prowadziły 1 nowe postępowanie egzekucyjne z nieruchomości należących do dłużników alimentacyjnych.. Postępowanie egzekucyjne z nieruchomości choć długotrwałe jest realną szansą na odzyskanie wypłaconych przez organ należności.

OPS w Namysłowie działając jako organ właściwy dłużnika, skierował 5 wniosków o zatrzymanie prawa jazdy dłużnikom alimentacyjnym, którzy uznani zostali za dłużników uchylających się od zobowiązań alimentacyjnych w rozumieniu ustawy z dnia 7 września 2007 roku o pomocy osobom uprawnionym do alimentów. W związku ze spłatą zobowiązań alimentacyjnych 2 dłużnikom uprawnienia do prowadzenia pojazdów zostały przywrócone.

Ponadto organ właściwy wierzyciela regularnie przekazuje do biur informacji gospodarczej dane dotyczące zobowiązań dłużników alimentacyjnego z tytułu wypłaconych osobom uprawnionym świadczeń z funduszu alimentacyjnego oraz zaliczek alimentacyjnych, w razie powstania zaległości za okres dłuższy niż 6 miesięcy

10. Pozostała działalność Ośrodka Pomocy Społecznej w Namysławie w tym programy i projekty

10.1 Pozostałe zadania zlecone

W roku 2025 Ośrodek kontynuował realizację dodatkowych zadań zleconych od 2023 r, było to świadczenie: refundacja podatku VAT za paliwo gazowe dla gospodarstw domowych (tzw. dodatek gazowy),

10.1.1 Refundacja podatku VAT za paliwo gazowe dla gospodarstw domowych

Refundacja podatku VAT za paliwo gazowe dla gospodarstw domowych (tzw. dodatek gazowy) wprowadzony został ustawą z dnia 15 grudnia 2022 r. o szczególnej ochronie niektórych odbiorców paliw gazowych w 2023 r. w związku z sytuacją na rynku gazu. Wniosek o refundację podatku VAT za paliwo gazowe dla swojego gospodarstwa domowego można było złożyć, jeśli paliwo to dostarczono w okresie od 1 stycznia 2023 r. do 30 czerwca 2024 r.

Zwrot podatku VAT za paliwo gazowe można było otrzymać, jeśli głównym źródłem ogrzewania gospodarstwa domowego jest jedno z następujących źródeł: kocioł gazowy, bojler gazowy, podgrzewacz gazowy przepływowy, kominek gazowy – zasilane paliwami gazowymi. Warunkiem koniecznym do otrzymania refundacji podatku VAT było zgłoszenie głównego źródła ogrzewania do Centralnej Ewidencji Emisyjności Budynków oraz spełnienie kryterium dochodowego (przeciętny miesięczny dochód gospodarstwa jednoosobowego nie mógł przekroczyć 2.100 zł lub przeciętny miesięczny dochód gospodarstwa wieloosobowego nie mógł przekroczyć kwoty 1.500 zł na osobę). Do wniosku należało dołączyć opłaconą fakturę VAT za dostarczone paliwo i dowód jej opłacenia. Środki na ten cel przekazywane były z Funduszu Przeciwdziałania COVID-19.

W 2025r. wpłynęło 5 wniosków, z czego 4 wnioski pozostawiono bez rozpatrzenia, a w sprawie 1 wniosku wydano pozytywne rozstrzygnięcie. Wniosek dotyczył faktury rozliczeniowej za paliwa gazowe dostarczone do 30 czerwca 2024r. Wniosek złożony w terminie 30 dni od wystawienia faktury rozliczeniowej co stanowiło podstawę do rozpatrzenia go i wypłacenia kwoty 243,89 zł.

10.2 Programy i projekty realizowane przez Ośrodek Pomocy Społecznej w Namysławie

10.2.1 Program „Czyste powietrze

Program Czyste Powietrze to ogólnopolski program wsparcia finansowego, którego celem jest poprawa jakości powietrza oraz zmniejszenie emisji gazów cieplarnianych poprzez wymianę źródeł ciepła i poprawę efektywności energetycznej budynków mieszkalnych jednorodzinnych i lokalach w budynkach wielorodzinnych.

Do wniosków o dofinansowanie w ramach programów należy dołączyć zaświadczenie o wysokości przeciętnego miesięcznego dochodu przypadającego na jednego członka gospodarstwa domowego. Powyższe zaświadczenia są wydawane przez Ośrodek Pomocy Społecznej w Namysławie. Zgodnie z art. 411 ust. 10g - 10s ustawy z dnia 27 kwietnia 2001 r. Prawo ochrony środowiska wójtowie, burmistrzowie i prezydenci miast mają obowiązek wydawania zaświadczeń dla osób fizycznych, które zamierzają składać wnioski o przyznanie dofinansowania z Narodowego Funduszu Ochrony Środowiska i Gospodarki Wodnej lub z Wojewódzkich Funduszy Ochrony Środowiska i Gospodarki Wodnej.

W okresie od 1 stycznia 2025 r. do końca 31 grudnia 2025 r. do Ośrodka Pomocy Społecznej w Namysławie wpłynęły 83 wnioski o wydanie zaświadczenia potwierdzającego przeciętny miesięczny dochód na jednego członka gospodarstwa domowego. W sprawach tych przeprowadzono postępowanie i wydano zaświadczenia.

10.2.2 Program „Asystent osobisty osoby z niepełnosprawnościami” dla Jednostek Samorządu Terytorialnego – edycja 2025

Głównym celem programu Ministerstwa Rodziny, Pracy i Polityki Społecznej było wsparcie osób niepełnosprawnych w wykonywaniu codziennych czynności, funkcjonowaniu w życiu społecznym oraz wspomaganie osób niepełnosprawnych w podejmowaniu wszelkich aktywności.

Program „Asystent osobisty osoby niepełnosprawnej” dla Jednostek Samorządu Terytorialnego – edycja 2025 adresowany był do:

- dzieci do 16 roku życia z orzeczeniem o niepełnosprawności łącznie ze wskazaniami: konieczności stałej lub długotrwałej opieki lub pomocy innej osoby w związku ze znacznie ograniczoną możliwością samodzielnej egzystencji oraz konieczności stałego współdziałania na co dzień opiekuna dziecka w procesie jego leczenia, rehabilitacji i edukacji;
- osób niepełnosprawnych posiadających orzeczenie o znacznym lub umiarkowanym stopniu niepełnosprawności wydane na podstawie ustawy z dnia 27 sierpnia 1997 r. o rehabilitacji zawodowej i społecznej oraz zatrudnianiu osób niepełnosprawnych albo orzeczenie równoważne do wyżej wymienionego.

Usługi asystenta w szczególności mogą polegać na pomocy asystenta:

- w wykonywaniu czynności dnia codziennego,
- w wyjściu, dojazdach i powrocie z wyznaczonych miejsc związanych z życiem codziennym lub rehabilitacją osoby niepełnosprawnej,
- w nawiązaniu kontaktu i współpracy z różnego rodzaju organizacjami,
- w zakupach,
- w załatwieniu spraw urzędowych,
- w korzystaniu z dóbr kultury.

W roku 2025 Gmina Namysłów uzyskała dofinansowanie w kwocie 447 984,00 zł z czego wydatkowano kwotę 434 496,07 zł. Zatrudniono 24 asystentów, którzy swoją opieką i wsparciem objęli 31 osoby dorosłe i 11 dzieci.

10.2.3 Program „Opieka wytchnieniowa” dla Jednostek Samorządu Terytorialnego – edycja 2025

Głównym celem programu Ministerstwa Rodziny, Pracy i Polityki Społecznej było wsparcie czasowe i odciążenie członków rodzin lub opiekunów sprawujących bezpośrednią opiekę nad osobami z niepełnosprawnościami. Program umożliwia wytchnienie i regenerację sił opiekunów poprzez zapewnienie zastępstwa, co pozwala im na załatwienie spraw osobistych oraz odpoczynek.

Program adresowany jest do członków rodzin lub opiekunów sprawujących bezpośrednią opiekę nad:

-dziećmi od ukończenia 2. roku życia do ukończenia 16. roku życia posiadającymi orzeczenie o niepełnosprawności lub

-osobami niepełnosprawnymi posiadającymi:

a)orzeczenie o znacznym stopniu niepełnosprawności albo

b) orzeczenie traktowane na równi z orzeczeniem wymienionym w lit. a, zgodnie z art. 5 i art. 62 ustawy z dnia 27 sierpnia 1997 r. o rehabilitacji zawodowej i społecznej oraz zatrudnianiu osób niepełnosprawnych (Dz. U. z 2024 r. poz. 44, z późn. zm.)

W roku 2025 Gmina Namysłów uzyskała dofinansowanie w kwocie 24.448,24 zł. Zatrudniono 5 asystentów, którzy swoją opieką i wsparciem objęli 3 osoby dorosłe i 2 dzieci.

10.2.4 Teleopieka wraz z opaską „SOS”

Gmina Namysłów w 2021 roku otrzymała środki finansowe z Państwowego Funduszu Rehabilitacji Osób Niepełnosprawnych w ramach dodatkowego wsparcia dla osób niepełnosprawnych, uruchomionego w 2021 roku w związku z ogłoszonym na obszarze Rzeczypospolitej Polskiej stanem epidemii wywołanym wirusem SARS-Cov-2 - Moduł IV programu „Pomoc osobom niepełnosprawnym

poszkodowanym w wyniku żywiołu lub sytuacji kryzysowych wywołanych chorobami zakaźnymi”. PFRON przekazał gminie 93 312,00 zł, które zostały przeznaczone na zakup opasek „SOS” wraz z funkcją opieki telecentrum medycznego. Ośrodek Pomocy Społecznej w Namysławie przeprowadził rekrutację oraz rozdysponował 80 ww. opasek wśród niepełnosprawnych mieszkańców gminy. Osoby, które otrzymały opaski miały zapewniony abonament i obsługę „Telecentrum” do końca sierpnia 2022 r. W ramach środków własnych została zapewniona kontynuacja zadania i posiadacze opasek mogą z nich korzystać. Kilku osobom opaska „SOS” uratował życie poprzez połączenie się z pracownikiem „telecentrum” w sytuacji zagrażającej życiu. W 2024 roku z ww. wsparcia skorzystało 40 osób na cel przekazano kwotę 19.200,00 zł.

W 2025 roku Gmina Namysłów przystąpiła do Rządowego Programu „Korpus Wsparcia Seniorów – Moduł II”. Program był skierowany do osób w wieku 60 lat i więcej, wymagających wsparcia w codziennym funkcjonowaniu oraz wzmocnienia poczucia bezpieczeństwa w miejscu zamieszkania. Nowoczesna forma sprawowania opieki nad osobami starszymi tj. „Opieka na odległość” umożliwiła właściwym służbą szybszą reakcję w sytuacjach zagrażającym życiu i udzielenia możliwie najszybszej pomocy, w tym pomocy medycznej, w ramach świadczenia opieki zdrowotnej finansowanej ze środków publicznych. W ramach programu zostało zakupionych 40 nowych opasek „SOS”, które zostały rozdysponowane wśród potrzebujących mieszkańców po wcześniejszej rekrutacji. Na realizację programu w 2025 roku zostały przyznane środki w wysokości : 35 200,00 zł.

10.2.5 Karta Dużej Rodziny

Karta Dużej Rodziny to jeden z instrumentów polityki rodzinnej, którego celem jest wspieranie budżetów rodzin obciążonych kosztami utrzymania wielodzietnej rodziny; umożliwienie integracji dużych rodzin ze społecznością lokalną oraz podniesienie prestiżu rodzin wielodzietnych, przez podkreślenie ich znaczenia i dostrzeżenie problemów. KDR udziela prawa rodzinom z określoną liczbą dzieci, szczególnie wielodzietnym, do uczestnictwa w programie uprawniającym do ulg, zniżek i zwolnień przy zakupie usług, towarów oraz innych działaniach dedykowanych tej grupie rodzin na poziomie gminy, powiatu, województwa lub kraju. Ośrodek Pomocy Społecznej w 2025 r. wnioskował o wydanie 178 kart dla mieszkańców gminy.

10.2.6 Opolska Karta Rodziny i Seniora

Opolska Karta Rodziny i Seniora jest jednym z narzędzi w ramach Programu „Opolskie dla Rodziny”. Działanie ma na celu wspólnie budować przyjazny klimat dla rodzin i seniorów. Pomogą w tym m.in. zniżki w instytucjach podległych samorządom oraz udzielane przez firmy prywatne, które przyłączyły się do tej inicjatywy. Ośrodek Pomocy Społecznej w 2025 r. przekazał do Urzędu Marszałkowskiego Województwa Opolskiego 35 wniosków o wydanie ww. karty dla mieszkańców gminy.

10.2.7 Namysłowska Karta Rodziny

Program ma na celu promocję celu rodzin oraz kształtowanie ich pozytywnego wizerunku, wzmocnienie kondycji rodzin, zwiększenie dostępności do oferty kulturalnej, sportowej i rekreacyjnej oraz wzmocnienie potencjału demograficznego i rozwoju miasta. Namysłowska Karta Rodziny to program skierowany do rodzin z Gminy Namysłów posiadających co najmniej jedno dziecko. W 2024 roku w programie było zadeklarowanych 14 partnerów programu, natomiast od początku funkcjonowania Karty wydano ich 654.

W 2025 roku Gmina Namysłów kontynuowała działania w ramach Programu Namysłowska Karta Rodziny, wzmacniając dotychczasowe inicjatywy oraz rozwijając nowe formy wsparcia dla mieszkańców. W programie uczestniczyło 17 partnerów i zostało wydanych 178 nowych Kart.

10.2.8 Program „Posiłek w szkole i w domu” na lata 2024 - 2028

Program „Posiłek w szkole i w domu” na lata 2024–2028 zapewnia wsparcie finansowe gmin w udzieleniu pomocy w formie posiłku, świadczenia pieniężnego w postaci zasiłku celowego na zakup posiłku lub żywności albo świadczenia rzeczowego w postaci produktów żywnościowych. Celem Programu w ramach modułu I jest zapewnienie posiłku dzieciom, uczniom i młodzieży z terenu gminy Namysłów. Celem Programu jest również ograniczenie zjawiska niedożywienia dzieci i młodzieży z rodzin o niskich dochodach lub znajdujących się w trudnej sytuacji i wymagających wsparcia. Realizacja Programu ma służyć także poprawie stanu zdrowia dzieci i młodzieży oraz kształtowaniu właściwych nawyków żywieniowych. Program „Posiłek w szkole i w domu” zapewnia pomoc zarówno osobom starszym, niepełnosprawnym, o niskich dochodach, jak i dzieciom, które wychowują się w rodzinach znajdujących się w trudnej sytuacji. Program przewiduje wsparcie finansowe gmin w udzieleniu pomocy w formie posiłku, świadczenia pieniężnego w postaci zasiłku celowego na zakup posiłku lub żywności oraz świadczenia rzeczowego w postaci produktów żywnościowych.

Do udzielania pomocy w zakresie dożywiania mają zastosowanie przepisy ustawy o pomocy społecznej. Pomoc może być przyznana osobom i rodzinom, których miesięczny dochód netto nie przekracza 200% kwoty kryterium dochodowego: tj. kwoty 2.020,00 zł w przypadku osoby samotnie gospodarującej oraz kwoty 1.646,00 zł na osobę w rodzinie.

W roku 2025 na realizację zadania wydatkowano ogółem 223.706,80 zł, z czego 89.643,36 zł (tj. 40,07 %) pochodziło z budżetu gminy, a 134.063,44 zł (tj. 59,93%) z budżetu państwa. W ramach programu udzielano wsparcia w formie posiłku lub świadczenia pieniężnego (zasiłku celowego) na zakup posiłku lub żywności.

Tabela nr 15. Świadczenia realizowane w ramach programu „Posiłek w szkole i w domu”

Rodzaj świadczenia	Kwota	Ilość osób, którym decyzją przyznano świadczenie	Liczba świadczeń
Posiłki	126.256,80 zł	93	10.234
- w tym: posiłki dla dzieci		54	3.684
Zasiłki celowe na zakup żywności lub posiłku	97.450,00 zł	184	198
Razem	223.706,80 zł		10.432

Źródło: dane własne OPS

10.2.9 Program żywnościowy

W roku sprawozdawczym Ośrodek Pomocy Społecznej w Namysłowie przy współpracy z Polskim Związkiem Emerytów, Rencistów i Inwalidów II Oddział Namysłów realizował program Fundusze Europejskie na Pomoc Żywnościową 2021-2027 Podprogram 2024, współfinansowany z Europejskiego Funduszu Społecznego Plus.

Celem programu jest przeciwdziałanie deprivacji materialnej przez udzielanie pomocy żywnościowej osobom najbardziej potrzebującym oraz zapewnianie działań towarzyszących mających na celu wspieranie ich włączenia społecznego.

Z pomocy mogli skorzystać mieszkańcy gminy Namysłów, którzy znajdują się w trudnej sytuacji życiowej, spełniające kryteria określone w art. 7 ustawy z dnia 12 marca 2004 r. o pomocy społecznej i których dochód nie przekracza 265% kryterium dochodowego uprawniającego do skorzystania z pomocy społecznej, tj. 2.676,50 PLN netto dla osoby samotnie gospodarującej i 2.180,95 PLN netto dla osoby w rodzinie.

W 2025 roku tą formą wsparcia zostało objętych 114 rodzin/ 217 osób (w rodzinach).

10.2.10 Program „Korpus Wsparcia Seniorów”

W 2025 roku Ośrodek Pomocy Społecznej w Namysłowie realizował Program "Korpus Wsparcia Seniorów" - Moduł I - sąsiedzkie usługi opiekuńcze. Gmina Namysłów otrzymała środki finansowe w formie dotacji celowej w wysokości 18.323,76 zł.

Usługą sąsiedzką objęto 3 środowiska. Wydatkowano na ten cel kwotę 23.019,63 zł z czego 18.323,76 zł pochodziło z budżetu państwa natomiast 4.695,87 zł z budżetu gminy.

Z usług sąsiedzkich mogą korzystać także te osoby, których rodzina, w tym wspólnie zamieszkujący małżonek, zstępni i wstępni, nie mogą zaoferować takiego wsparcia. Usługi sąsiedzkie obejmują pomoc w zaspokajaniu podstawowych potrzeb życiowych, podstawową opiekę higieniczno - pielęgnacyjną przez którą należy rozumieć formy wsparcia niewymagające specjalistycznej wiedzy i kompetencji, oraz w miarę potrzeb i możliwości zapewnienie kontaktów z otoczeniem.

Usługa jest odpłatna. Odpłatność za świadczone usługi opiekuńcze, usługi sąsiedzkie i specjalistyczne usługi opiekuńcze uzależniona jest od dochodu netto osoby lub dochodu na osobę w rodzinie, w stosunku do aktualnie obowiązującego kryterium dochodowego osoby samotnie gospodarującej lub kryterium dochodowego na osobę w rodzinie, o której mowa w art.8 ust 1 ustawy z dnia 12 marca 2004 r. o pomocy społecznej. Ustala się ją zgodnie z Uchwałą Nr 1062/VIII/23 Rady Miejskiej w Namysłowie.

10.2.11 Projekt partnerski „Blżej rodziny i dziecka - wsparcie rodzin przeżywających problemy opiekuńczo - wychowawcze oraz wsparcie pieczy zastępczej - etap II”

Projekt współfinansowany ze środków Europejskiego Funduszu Społecznego Plus w Ramach Funduszy Europejskich dla Opolskiego 2021-2027, Priorytet 6 Fundusze Europejskie wspierające włączenie społeczne w opolskim, działanie 6.7 Wsparcie rodziny i pieczy zastępczej.

Ośrodek Pomocy Społecznej w Namysłowie jako realizator projektu partnerskiego obejmuje wsparciem rodziny przeżywające problemy opiekuńczo – wychowawcze i są zagrożone umieszczeniem dzieci w pieczy zastępczej oraz rodziny, które wyrażają chęć współpracy, aby odzyskać opiekę nad dzieckiem w formie m.in.:

- specjalistycznych formy wsparcia (psycholog, radca prawny);
- zajęcia dla dzieci uspołeczniające i rozwijające zainteresowania (grupowe warsztaty terapeutyczne, indywidualne programy z pedagogiem);
- wsparcie finansowe na utworzenie miejsca do nauki i spędzania czasu wolnego w miejscu zamieszkania;
- warsztaty kompetencji wychowawczych – stacjonarne;
- warsztaty kompetencji wychowawczych – wyjazdowe.

W roku 2025 kontynuowano działania w ramach projektu. Wydatkowano kwotę łącznie 231.947,24 zł z czego wkład własny gminy 40.160,00 zł.

11. Współpraca z jednostkami gminnymi i powiatowymi oraz organizacjami pozarządowymi

Ośrodek Pomocy Społecznej w Namysłowie współpracuje systematycznie z instytucjami gminnymi, powiatowymi oraz organizacjami pozarządowymi w celu poprawy sytuacji klientów Ośrodka Pomocy Społecznej w codziennej pracy czy też organizując różnego rodzaju akcje pomocowe.

- W dniu 28 kwietnia w ramach współpracy z Bankiem Żywności w Opolu zorganizowano warsztaty kulinarnych " Pierogi na Zdrowie". Uczestnicy przygotowywali pierogi typu Calzone. Warsztaty kulinarne odbyły się w Izbie Techniki Młynarskiej.



- W dniu 28 maja w Izbie Techniki Młynarskiej w Namysłowie po raz kolejny zorganizowaliśmy warsztaty współpracy z Bankiem Żywności. Warsztaty ekonomiczne poświęcone były nauce robienia mydełek.



- W dniu 31 maja pracownicy Ośrodka uczestniczyli w zorganizowanych przez Gminę obchodach „Dnia dziecka” i „Pikniku ekologicznego” oraz w dniu 21 czerwca „Dni Namysłowa”. Przy naszym stoisku można było wyrobić Namysłowską Kartę Rodziny oraz uzyskać informację o ofercie Naszego Ośrodka.



- W dniu 14 października 2025 r. Katarzyna Józwiak – Dyrektor Ośrodka Pomocy Społecznej w Namysłowie uczestniczyła w spotkaniu zorganizowanym w Kancelarii Premiera i odebrała podziękowania od Ministra Rodziny, Pracy i Polityki Społecznej, Pani Agnieszki Dziemianowicz- Bąk dla całego zespołu OPS w Namysłowie za zaangażowanie w niesieniu pomocy osobom dotkniętym skutkami powodzi z 2024 roku.

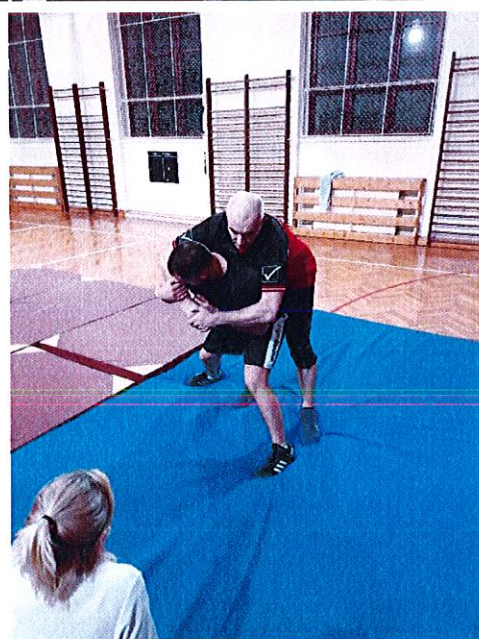
W tym trudnym czasie pracownicy naszego Ośrodka wspierali koleżanki i kolegów z OPS Nysie, Głuchołazach i Lewinie Brzeskim.



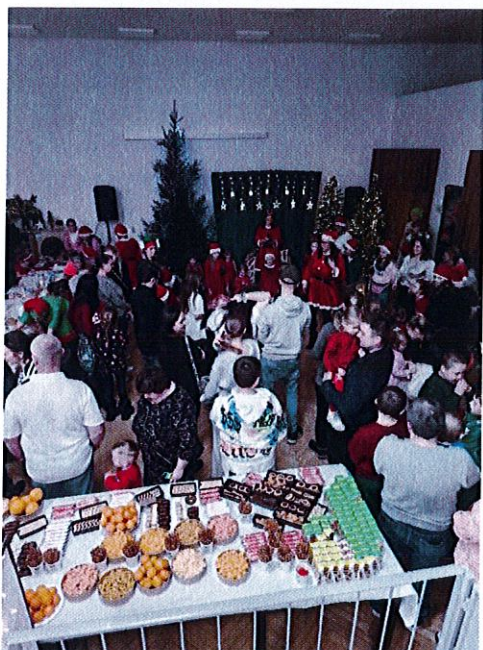
- W dniu 12 listopada przy Ośrodku została otwarta przestrzeń społeczna tj. Lodówka i Szafa Społeczna. Projekt pn. „Podziel się dobrem – lodówka i szafa społeczna w Namysłowie został zrealizowany przy współpracy z Namysłowskim Ośrodkiem Sportu i Rekreacji



Na przełomie listopada i grudnia zorganizowaliśmy przy współpracy Komendą Powiatową Policji w Namysłowie oraz Państwową Strażą Pożarną w Namysłowie warsztaty dla kobiet z pierwszej pomocy i samoobrony pn. „Bezpieczna Kobieta – edycja II”



W dniu 6 grudnia zostało zorganizowane spotkanie z Mikołajem w siedzibie Ośrodka. Podczas wspaniałej zabawy najmłodszych podopiecznych naszego Ośrodka wraz z pracownikami, którzy zamienili się na ten czas w animatorów wręczono 100 paczek mikołajkowych. Zorganizowano słodki poczęstunek oraz mnóstwo atrakcji.



W dniu 15 grudnia rozpoczęliśmy projekt socjalny, który ma za zadanie zwrócić uwagę na problem przemocy domowej. Wspólnie z dziećmi ze Świetlicy Parasolka rozpoczęliśmy malowanie muralu. Poprzez kolory, ruch i wspólne malowanie pokazaliśmy, że rozmowa, empatia i współpraca są silniejsze niż agresja.



W dniu 17 grudnia zorganizowano przepiękne wydarzenie jakim był wigilia dla najuboższych i potrzebujących wsparcia podopiecznych Ośrodka. Spotkanie zostało zorganizowane na Sali Ośrodka. Te przemile spotkanie nie mogło się odbyć bez wspólnego kolędowania przy udziale pracowników OPS.



- W grudniu ponownie zorganizowano akcję pomocową pn. „Dobro mieszka w sercu” polegającą na zbiorce art. spożywczych, art. chemicznych oraz zabawek i art. szkolnych dla najbardziej potrzebujących mieszkańców gminy. Skompletowane paczki trafiły do wytypowanych przez OPS rodzin. Finał akcji miał miejsce tuż przed Świętami Bożego Narodzenia.



- Co roku w okresie zimowym, podejmowane są działania mające na celu monitorowanie sytuacji osób zagrożonych w związku z okresem zimowym i obniżającymi się temperaturami. W szczególności działania te ukierunkowane są na objęcie wsparciem osób bezdomnych niekorzystających ze wsparcia tutejszego Ośrodka oraz przebywających w miejscach, w których osoby te narażone są na wychłodzenie organizmu pod wpływem niskich temperatur. W tym zakresie pracownicy socjalni wraz z funkcjonariuszami Policji oraz Straży Miejskiej odwiedzają potencjalne miejsca pobytu ww. osób.

12. Potrzeby Ośrodka Pomocy Społecznej w Namysłowie w zakresie pomocy społecznej

Działania Ośrodka Pomocy Społecznej w Namysłowie są realizowane w oparciu o ustalony budżet przyjęty Uchwałą Nr 99/IX/24 Rady Miejskiej w Namysłowie z dnia 19 grudnia 2024 r. w sprawie uchwalenia budżetu Gminy Namysłów na rok 2025. Potrzeby w zakresie pomocy społecznej są w sposób ciągły analizowane, aby dokonywać wydatków w sposób racjonalny i przemyślany.

Analiza sytuacji społecznej na terenie gminy Namysłów oraz posiadanych zasobów ujawniła szereg potrzeb w zakresie pomocy społecznej. Należą do nich m.in:

- zabezpieczenie środków finansowych na dalsze dokończenie i podnoszenie kwalifikacji pracowników Ośrodka, a także na zabezpieczenie wynagrodzeń na poziomie zapewniającym stabilność zatrudnienia w Ośrodku,

- zabezpieczenie środków finansowych na zabezpieczenie usług specjalistów, m.in. psychologa, prawnika i specjalistę świadczącego usługi w zakresie problemu alkoholowego, celem zapewnienia kompleksowego wsparcia i pomocy osobom i rodzinom tego potrzebującym,

- zabezpieczenie środków finansowych:

- * celem zwiększenia ilości godzin usług opiekuńczych w miejscu zamieszkania świadczonych dla osób starszych i niepełnosprawnych,

- * na pokrycie kosztów odpłatności za pobyt w DPS, kierowanych osób wymagających całodobowej opieki z powodu wieku, stanu zdrowia, niemogących samodzielnie funkcjonować w codziennym życiu, a którym nie można zapewnić niezbędnej pomocy w formie usług opiekuńczych.

Powyższe potrzeby podyktowane są zmianami, które obserwujemy na przestrzeni kilku lat. Potrzeby mieszkańców naszej gminy w sposób znaczący się zmieniają. Pomoc finansowa w zakresie pomocy społecznej jest z roku na rok coraz mniejsza jednakże zauważalna jest potrzeba w zakresie usług wsparcia w postaci: usług opiekuńczych, asystenckich, wsparcia psychologicznego, pracy socjalnej oraz asystenta rodziny.

Warto zwrócić uwagę, na fakt iż nasze społeczeństwo w bardzo szybkim tempie się starzeje co potęguje zapotrzebowanie na usługi opiekuńcze i asystenckie. W celu sprostaniu nie łatwemu zadaniu jakim jest zabezpieczenie potrzeb osób wymagających pomocy w codziennym funkcjonowaniu a tym samym dążeniu do pozostawienia ich jak najdłużej w środowisku domowym należy podjąć szereg działań. Przede wszystkim należy rozważyć możliwość :

- utworzenia na terenie naszej gminy ośrodka wsparcia dziennego tj. domu dziennego pobytu gdzie osoby opiekujące się osobą zależną na czas pracy zawodowej będą miały zapewnioną opiekę dla osoby którą się opiekują,

- utworzenia mieszkania wspomagane,

- zwiększenia ilości godzin usług opiekuńczych w miejscu zamieszkania osoby niesamodzielnej,

- **przekształcenia Ośrodka Pomocy Społecznej w Centrum Usług Społecznych w celu rozszerzenia oferty usług wsparcia i poszerzenie ich na całą lokalną społeczność a nie tylko dla osób kwalifikujących się tzw. kryterium dochodowego.**

Powyższe potrzeby dotyczą najbardziej pilnych zagadnień i potrzeb obserwowanych w środowiskach, a także są one związane ze strukturą wiekową mieszkańców gminy, których dużą grupę stanowią osoby starsze, a także rodziny z dziećmi. Zabezpieczenie natomiast środków finansowych na dokończenie i pogłębianie profesjonalizacji kadry Ośrodka, a także stabilizację zatrudnienia związane jest z potrzebą ciągłego dostosowywania się do zmian w przepisach prawa i ewoluowaniem systemu pomocy społecznej.

Mając na uwadze powyższe w 2026 roku planujemy skupiać swoją aktywność m.in. na:

- wzmocnieniu aktywnej polityki senioralnej (wzbogacaniu i rozszerzaniu oferty wsparcia dla seniorów, w tym we współpracy z partnerami wśród instytucji i organizacji) m.in. utworzenie wolontariatu senioralnego przy Ośrodku Pomocy Społecznej,

- wzmocnienie aktywnej polityki prorodzinnej – wdrożenie kolejnych programów społecznych na rzecz rodzin z gminy Namysłów, m.in. kontynuacja projektu partnerskiego z Regionalnym Ośrodkiem Polityki Społecznej w Opolu, pozyskanie środków zewnętrznych na programy profilaktyczne związane z tematyką przemocy domowej,
- kontynuacja zadania jakim jest tzw. „jadłodzielna” – lodówki społecznej wraz z miejscem do wymiany odzieży wierzchniej dla osób potrzebujących,
- dalszym pogłębianiu współpracy z partnerami zewnętrznymi, m.in. w obszarze pomocy osobom w wieku senioralnym, pomocy osobom bezdomnym, w obszarze wspierania rodziny, wsparcia osób niepełnosprawnych, aktywizowania bezrobotnych,
- dalszym inwestowaniu w rozwój zawodowy pracowników ośrodka i rozwój metodyki pracy, przy wykorzystaniu zasobów własnych i podmiotów zewnętrznych (np. Regionalnego Ośrodka Polityki Społecznej).

13. Podsumowanie

Głównym celem Ośrodka Pomocy Społecznej w Namysławie jest umożliwienie osobom oraz rodzinom przezwyciężanie trudnych sytuacji życiowych, których nie są one w stanie pokonać, wykorzystując przy tym własne uprawnienia, zasoby i możliwości. Przy tak różnorodnych kategoriach osób i rodzin wymagających wsparcia oferowana pomoc, wspieranie i łagodzenie trudnej sytuacji osób i rodzin odbywa się nie tylko w formie materialnej, ale również poprzez wdrażanie pozamaterialnych form pomocy, w tym pracy socjalnej wobec indywidualnych osób i rodzin.

Ośrodek przywiązuje dużą wagę, do jakości udzielanych świadczeń i kwalifikacji pracowników. W 2025 roku pracownicy socjalni oraz asystenci brali udział w szkoleniach, konferencjach oraz w seminariach i warsztatach, by zapewnić wysoką jakość świadczonej pomocy. Obowiązek organizacji szkoleń dla tych grup zawodowych wynika z ustawy o pomocy społecznej oraz ustawy o wspieraniu rodziny i systemie pieczy zastępczej. Podchodzimy do realizacji zadań profesjonalnie i z należytą starannością.

Osoby i rodziny zgłaszające się o pomoc mogą liczyć na życzliwość pracowników oraz wszechstronną pomoc, adekwatną do oczekiwań i naszych możliwości. Nasza działalność opiera się na posiadanych zasobach, wykwalifikowanej kadrze i profesjonalnym podejściu do realizowanych zadań. Każdy mieszkaniec gminy Namysłów, który zmaga się z problemami, z którymi nie może sobie sam poradzić, znajdzie tu życzliwe przyjęcie i profesjonalną pomoc. Staramy się, aby pomoc społeczna nie była kojarzona jedynie z wypłatą świadczeń finansowych. Rozwijamy naszą ofertę dla potrzeb osób niepełnosprawnych i ich rodzin. Jednocześnie Ośrodek przygotowuje się do zmian organizacyjnych związanych z planowanym przekształceniem w Centrum Usług Społecznych. Utworzenie CUS pozwoli na bardziej kompleksowe i skoordynowane działania w obszarze polityki społecznej, lepsze wykorzystanie lokalnych zasobów oraz rozwój usług odpowiadających na rzeczywiste potrzeby mieszkańców gminy. Celem tych działań jest podniesienie jakości i dostępności wsparcia społecznego oraz wzmocnienie działań profilaktycznych i środowiskowych.

DYREKTOR
OŚRODKA POMOCY SPOŁECZNEJ
w NAMYSŁAWIE
mgr Katarzyna Józwiak