

Dekretymano:  
17. 03 2025 data  
P. Jankowski podpis



**SPRAWOZDANIE Z DZIAŁALNOŚCI  
OŚRODKA POMOCY SPOŁECZNEJ  
W NAMYSŁOWIE  
ZA 2024 ROK**

Namysłów, dnia 14.03.2025 r.

## Spis treści:

1. Wstęp
2. **Organizacja działalności Ośrodka Pomocy Społecznej**
  - 2.1 Podstawy prawne działania Ośrodka Pomocy Społecznej
  - 2.2 Struktura organizacyjna i kadra Ośrodka Pomocy Społecznej
    - 2.2.1. Struktura organizacyjna Ośrodka Pomocy Społecznej
    - 2.2.2. Kadra Ośrodka Pomocy Społecznej
3. **Klienci Ośrodka Pomocy Społecznej w Namysławie**
  - 3.1. Dane liczbowe i charakterystyka
4. **Wydatki na zadania realizowane przez OPS**
5. **Realizacja zadań z pomocy społecznej**
  - 5.1 Świadczenia pieniężne
    - 1) zasiłek okresowy
    - 2) zasiłek celowy i specjalny zasiłek celowy
    - 3) zasiłek stały
  - 5.2 Świadczenia niepieniężne
    - 1) praca socjalna
    - 2) poradnictwo specjalistyczne
    - 3) zapewnienie posiłku
    - 4) usługi opiekuńcze i usługi opiekuńcze sąsiedzkie
    - 5) specjalistyczne usługi opiekuńcze dla osób z zaburzeniami psychicznymi
    - 6) domy pomocy społecznej
    - 7) sprawienie pogrzebu
    - 8) udzielenie schronienia
    - 9) opłacenie składek na ubezpieczenie zdrowotne
  - 5.3 Świadczenia z pomocy społecznej z zakresu zadań własnych gminy o charakterze obowiązkowym
  - 5.4 Świadczenia z pomocy społecznej z zakresu zadań zleconych gminie
6. **Dodatki mieszkaniowe**
7. **Realizacja zasiłków rodzinnych i dodatków oraz świadczeń opiekuńczych**
  - 7.1 Świadczenia rodzinne dla obywateli Ukrainy
8. **Realizacja świadczeń wychowawczych (500 plus)**
9. **Realizacja świadczeń z funduszu alimentacyjnego**
10. **Pozostała działalność Ośrodka Pomocy Społecznej w Namysławie w tym programy i projekty**
  - 10.1 Pozostałe zadania zlecone
    - 10.1.1 Dodatek osłonowy
    - 10.1.2 Bon energetyczny
    - 10.1.3 Refundacja podatku VAT za paliwo gazowe dla gospodarstw domowych
    - 10.1.4 Świadczenie pieniężne z tytułu zapewnienia zakwaterowania i wyżywienia obywatelom Ukrainy
    - 10.1.5 Jednorazowe świadczenie pieniężne w wysokości 300 zł na osobę
  - 10.2 Programy i projekty realizowane przez Ośrodek Pomocy Społecznej w Namysławie
    - 10.2.1 Program „Czyste powietrze
    - 10.2.2 Program „Asystent osobisty osoby z niepełnosprawnościami” dla Jednostek Samorządu Terytorialnego – edycja 2024
    - 10.2.3 Teleopieka wraz z opaską „SOS”

10.2.4 Karta Dużej Rodziny

10.2.5 Opolska Karta Rodziny i Seniora

10.2.6 Namysłowska Karta Rodziny

10.2.7 Program „Posiłek w szkole i w domu” na lata 2024 - 2028

10.2.8 Program żywnościowy

10.2.9 Program „Korpus Wsparcia Seniorów”

10.2.10 Projekt partnerski „Bliżej rodziny i dziecka - wsparcie rodzin przeżywających problemy opiekuńczo - wychowawcze oraz wsparcie pieczy zastępczej - etap II”

10.2.11 Program Osłonowy „Wspieranie jednostek samorządu terytorialnego w tworzeniu systemu przeciwdziałania przemocy domowej”

**11. Współpraca z jednostkami gminnymi i powiatowymi oraz organizacjami pozarządowymi**

**12. Potrzeby Ośrodka Pomocy Społecznej w Namysłowie**

**13. Podsumowanie**



## **1. Wstęp**

Zgodnie z art. 110 ust. 9 Ustawy z dnia 12 marca 2004 r. o pomocy społecznej „kierownik ośrodka pomocy społecznej składa coroczne sprawozdanie z działalności ośrodka i przedstawia potrzeby w zakresie pomocy społecznej”.

Ośrodek Pomocy Społecznej w Namysłowie jako jednostka organizacyjna gminy Namysłów wykonuje w jej imieniu zadania własne i zlecone określone w ustawie o pomocy społecznej. Zadania te mają na celu umożliwienie osobom i rodzinom przezwyciężanie trudnych sytuacji życiowych, których nie są one w stanie pokonać, wykorzystując własne uprawnienia, zasoby i możliwości. Ośrodek realizując ustawowe zadania dąży do zapewnienia bezpieczeństwa socjalnego osobom i rodzinom, stosując przy tym zasadę pomocniczości nakierowaną na wykorzystanie zasobów rodziny, jej potencjału i aktywności.

Pomoc społeczna polega w szczególności na:

- przyznawaniu i wypłacaniu przewidzianych ustawą świadczeń,
- pracy socjalnej,
- prowadzeniu i rozwoju niezbędnej infrastruktury socjalnej,
- analizie i ocenie zjawisk rodzących zapotrzebowanie na świadczenia z pomocy społecznej,
- realizacji zadań wynikających z rozeznaczonych potrzeb społecznych,
- rozwijaniu nowych form pomocy społecznej i samopomocy w ramach zidentyfikowanych potrzeb.

Ośrodek Pomocy Społecznej w Namysłowie oprócz zadań wynikających z ustawy o pomocy społecznej, realizuje również zadania określone w innych ustawach, a w szczególności: świadczenia rodzinne, pomoc dla osób uprawnionych do alimentów, zasiłki dla opiekunów, program rządowy „Posiłek w szkole i w domu”, wsparcie kobiet w ciąży i rodzin „Za życiem”, dodatki mieszkaniowe, wspieranie rodziny przeżywającej trudności w opiekowaniu się i wychowywaniu dzieci, przeciwdziałanie przemocy domowej.

## **2. Organizacja działalności Ośrodka Pomocy Społecznej**

### **2.1 Podstawy prawne działania Ośrodka Pomocy Społecznej**

Ośrodek Pomocy Społecznej w Namysłowie realizuje zadania w szczególności na podstawie następujących przepisów prawa:

- Statutu Ośrodka Pomocy Społecznej w Namysłowie nadanego uchwałą Nr 502/VIII/22 Rady Miejskiej w Namysłowie z dnia 27 stycznia 2022 r.,
- ustawy z dnia 12 marca 2004 r. o pomocy społecznej,
- ustawy z dnia 14 czerwca 1960 r. Kodeks postępowania administracyjnego,
- ustawy z dnia 28 listopada 2003 r. o świadczeniach rodzinnych,
- ustawy z dnia 7 września 2007 r. o pomocy osobom uprawnionym do alimentów,
- ustawy z dnia 4 kwietnia 2014 r. o ustaleniu i wypłacie zasiłków dla opiekunów,
- ustawy z dnia 11 lutego 2016 r. o pomocy państwa w wychowywaniu dzieci,
- ustawy z dnia 5 grudnia 2014 r. o Karcie Dużej Rodziny,
- ustawy z dnia 9 czerwca 2011 r. o wspieraniu rodziny i systemie pieczy zastępczej,
- ustawy z dnia 27 sierpnia 2004 r. o świadczeniach opieki zdrowotnej finansowanych ze środków publicznych,
- ustawy z dnia 4 listopada 2016 r. o wsparciu kobiet w ciąży i rodzin „Za życiem”,
- ustawy z dnia 29 lipca 2005 r. o przeciwdziałaniu przemocy domowej,
- ustawy z dnia 26 października 1982 r. o wychowaniu w trzeźwości i przeciwdziałaniu alkoholizmowi,
- ustawy z dnia 19 sierpnia 1994 r. o ochronie zdrowia psychicznego,
- ustawy z dnia 27 kwietnia 2001 r. „Prawo ochrony środowiska”
- ustawy z dnia 29 września 1994 r. o rachunkowości,



- ustawy z dnia 10 maja 2018 r. o ochronie danych osobowych oraz Rozporządzenia Parlamentu Europejskiego i Rady UE 2016/679 z dnia 27 kwietnia 2016 r. w sprawie ochrony osób fizycznych w związku z przetwarzaniem danych osobowych i w sprawie swobodnego przepływu takich danych oraz uchylenia dyrektywy 95/46 WE,
- ustawy z dnia 13 października 1998 r. o systemie ubezpieczeń społecznych,
- ustawy z dnia 13 czerwca 2003 r. o zatrudnieniu socjalnym,
- ustawy z dnia 29 lipca 2005 r. o przeciwdziałaniu narkomanii,
- ustawy z dnia 21 listopada 2008 r. o pracownikach samorządowych,
- ustawy z dnia 27 sierpnia 2009 r. o finansach publicznych,
- ustawy z dnia 8 marca 1990 r. o samorządzie gminnym,
- ustawy z dnia 4 kwietnia 2014 r. o ustaleniu i wypłacie zasiłków dla opiekunów,
- ustawy z dnia 17 grudnia 2021 r. o dodatku osłonowym,
- Uchwały Nr 149 Rady Ministrów z dnia 23 sierpnia 2023 r. w sprawie ustanowienia wieloletniego rządowego programu „Posiłek w szkole i w domu” na lata 2014 – 2028”,
- ustawy z dnia 5 sierpnia 2022 r. o dodatku węglowym,
- ustawy z dnia 15 września 2022 r. o szczególnych rozwiązaniach w zakresie niektórych źródeł ciepła w związku z sytuacją na rynku paliw,
- ustawy z dnia 7 października 2022 r. o szczególnych rozwiązaniach służących ochronie odbiorców energii elektrycznej w 2023 roku w związku z sytuacją na rynku energii elektrycznej,
- ustawy z dnia 12 marca 2022 r. o pomocy obywatelom Ukrainy w związku z konfliktem zbrojnym.

Ważnym dokumentem stanowiącym podstawę podejmowanych działań w zakresie pomocy społecznej jest strategia rozwiązywania problemów społecznych, której opracowanie i realizacja należy do zadań własnych gminy o charakterze obowiązkowym.

W dniu 29 grudnia 2022 roku Rada Miejska w Namysłowie przyjęła Uchwałą Nr 773/VIII/22 Strategię Rozwiązywania Problemów Społecznych Gminy Namysłów na lata 2012 - 2030. Cele zawarte w dokumencie zmierzają do stworzenia warunków do rozwoju, wzmocnienie rodzin oraz przeciwdziałanie wykluczeniu społecznemu i marginalizacji. W Strategii wyodrębniono sześć głównych celów strategicznych, tj.:

1. Zapewnienie bezpieczeństwa socjalnego mieszkańcom gminy w celu zaspokojenia podstawowych potrzeb życiowych,
2. Przeciwdziałanie bezrobociu,,
3. Zapewnienie dostępu do zróżnicowanych usług społecznych osobom starszym, chorym, niepełnosprawnym,
4. Wzmocnienie roli i funkcji rodziny oraz zapewnienie dzieciom i młodzieży właściwych warunków do rozwoju i wychowania,
5. Przeciwdziałanie przemocy domowej,
6. Przeciwdziałania uzależnieniom.

Do realizacji każdego z wymienionych obszarów, wyznaczono cele operacyjne i wskazano kierunki działań, których realizacja pozwoli osiągnąć pożądany cel strategiczny w określonym obszarze. Realizatorami zadań zawartych w Strategii Rozwiązywania Problemów Społecznych Gminy Namysłów na lata 2022-2030, oprócz Ośrodka Pomocy Społecznej w Namysłowie są m.in. Burmistrz Namysłowa,, Powiatowy Urząd Pracy, Urząd Miejski w Namysłowie, Komenda Powiatowa Policji w Namysłowie szkoły, zainteresowane organizacje pozarządowe i inne instytucje.

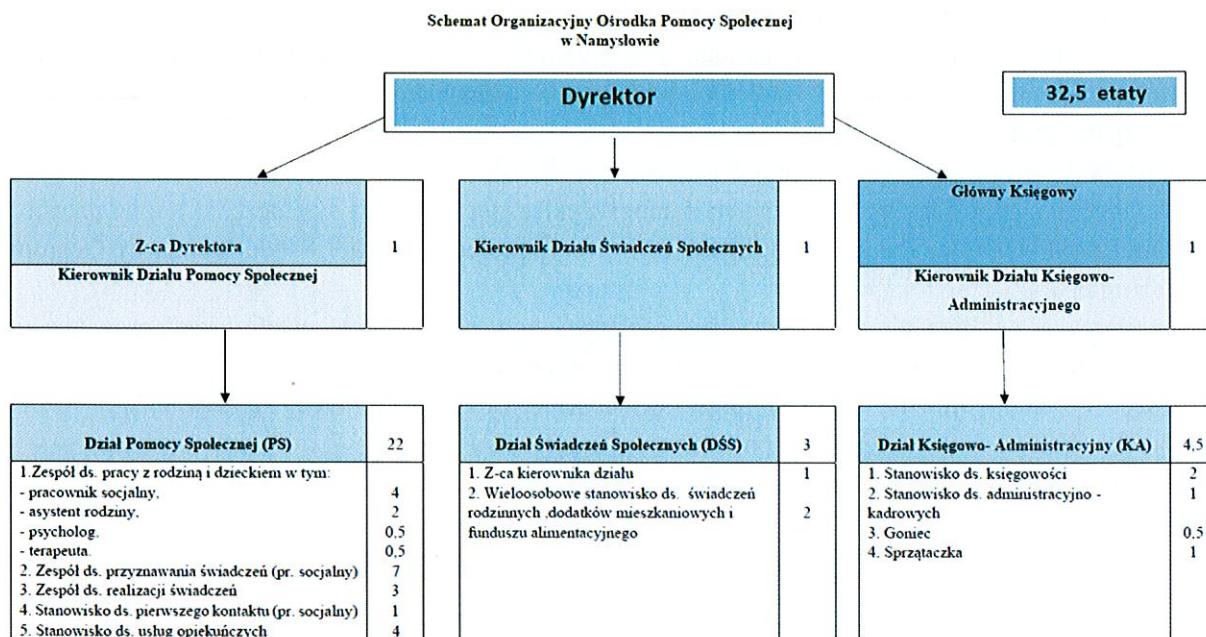
## 2.2. Struktura organizacyjna i kadra Ośrodka Pomocy Społecznej

### 2.2.1. Struktura organizacyjna Ośrodka Pomocy Społecznej

Na dzień 31 grudnia 2024 roku wewnętrzny podział organizacyjny Ośrodka Pomocy Społecznej w Namysłowie przedstawiał się następująco:

1. Dyrektor;
2. Dział Pomocy Społecznej;
3. Dział Świadczeń Społecznych;
4. Dział Księgowo – Administracyjny.

Schemat nr 1. Struktura organizacyjna OPS – obowiązująca na dzień 31.12.2024 r.



Źródło: Zarządzenie nr 10/24 Dyrektora Ośrodka Pomocy Społecznej w Namysłowie z dnia 28 marca 2024 r.

### 2.2.2. Kadra Ośrodka Pomocy Społecznej

Utworzenie i utrzymanie Ośrodka Pomocy Społecznej, w tym zapewnienie środków na wynagrodzenia pracowników, zgodnie z art. 17 ust. 1 pkt 18 ustawy o pomocy społecznej należy do zadań własnych gminy o charakterze obowiązkowym.

Na dzień 31 grudnia 2024 roku stan zatrudnienia pracowników wynosił 32 osoby na 31,5 etatach, w tym: kadra kierownicza 5 osób (Dyrektor, Zastępca Dyrektora/Kierownik Działu Pomocy Społecznej, Główna Księgowa, Kierownik Działu Świadczeń Społecznych, Zastępca Kierownika Działu Świadczeń Społecznych), pracownicy socjalni 11 osób, asystenci rodziny 2 osoby, pozostali pracownicy 14 osób:

- Dział Księgowo – Administracyjny - 5 osób,
- Dział Świadczeń Społecznych – 2 osoby,
- Dział Pomocy Społecznej – 7 osób.

Wśród łącznej liczby pracowników 6 osób było zatrudnionych na podstawie umowy o pracę na czas określony, pozostali pracownicy zatrudnieni byli na czas nieokreślony. Liczba umów na dzień 31 grudnia 2024 roku wyniosła:

- umowy zlecenie - 20
- umowy o pracę na czas nieokreślony - 26
- umowy o pracę na czas określony - 6



Wszyscy pracownicy zatrudnieni w Ośrodku Pomocy Społecznej w Namysłowie posiadają odpowiednie wykształcenie określone w szczególności w ustawie o pomocy społecznej oraz ustawie o pracownikach samorządowych. Spośród zatrudnionych w Ośrodku Pomocy Społecznej pracowników 24 posiada wykształcenie wyższe, 3 wykształcenie średnie. Specjalizację I i II stopnia w zawodzie pracownika socjalnego posiada 2 pracowników socjalny w tym jeden czynnie wykonujący zawód. Wśród pracowników 5 osób posiada specjalizację z organizacji pomocy społecznej.

Zadania wynikające z ustawy o pomocy społecznej realizują pracownicy socjalni, których zatrudnia Ośrodek Pomocy Społecznej. Zgodnie z art. 110 ust. 11 cytowanej ustawy tutaj. Ośrodek zatrudnia pracowników socjalnych proporcjonalnie do liczby ludności gminy w stosunku jeden pracownik socjalny na 2 tysiące mieszkańców. W 2024 roku pracownicy socjalni obsługiwali teren gminy Namysłów świadcząc pomoc w formie pracy socjalnej i przeprowadzając wywiady środowiskowe w środowisku zamieszkania klientów.

W 2024 roku pracownicy Ośrodka uczestniczyli w różnego rodzaju kursach, szkoleniach, konferencjach oraz seminariach (23 szkolenia). Szkolenia swoim zakresem obejmowały między innymi następujące tematy:

- „Kolejna rewolucja w orzeczeniach”,
- Szkolenie dla jednostek Organizacyjnych Pomocy Społecznej dotyczące świadczenia wspierającego,
- Konferencja „Ochrona dzieci przed przemocą – nowe regulacje prawne, w tym Standardy Ochrony Małoletnich”,
- „Profilaktyka zapobiegania przemocy wobec osób starszych i niepełnosprawnych, zasady prowadzenia oddziaływań poprzedzających wystąpienie zjawiska przemocy”,
- „Zwrot wydatków oraz nienależnie pobrane świadczenia w ustawie o pomocy społecznej”,
- „Zasiłki ZUS od A-Z w 2024 – dla praktyków”,
- „Postępowanie egzekucyjne w administracji – NOWELIZACJA 2024”,
- „Standardy ochrony małoletnich w organach pomocy społecznej i innych podmiotach”,
- „Higiena psychiczna jako narzędzie przeciwdziałające wypaleniu się zawodowemu w obszarze wsparcia społecznego”,
- „Bezpieczeństwo osobiste pracownika socjalnego 2.0”,
- „Dochody i wydatki budżetowe 2024 w JSFP – ewidencja, klasyfikacja oraz sprawozdawczość”,
- Szkolenie z warsztatami dot. m. in. budowania współpracy na rzecz włączenia społecznego, rozwoju usług społecznych oraz reintegracji społecznej i zawodowej osób zagrożonych wykluczeniem społecznym,
- „Centrum Usług Społecznych - przekształcenie – utworzenie – działalność”,
- Spotkanie informacyjne dot. projektu pn. „Bliżej rodziny i dziecka – wsparcie rodzin przeżywających problemy opiekuńczo-wychowawcze oraz wsparcie pieczy zastępczej – etap II”,
- Spotkanie sieciujące dla przedstawicieli Podmiotów Ekonomii Społecznej, kadry Jednostek Samorządu Terytorialnego, Powiatowych Urzędów Pracy, Ośrodków Wsparcia Ekonomii Społecznej z terenu woj. Opolskiego,
- „Kolejne zmiany w orzeczeniach - październik 2024”,
- „Domy Pomocy Społecznej - aktualności 2024/2025”,
- Szkolenie dla pracowników Centrów Usług Społecznych moduł I – cztery zjazdy,
- Spotkanie informacyjno-edukacyjne pn. „Silni pomocni”,
- „Dziecko jako ofiara przemocy – diagnoza i forma pomocy”,
- Spotkanie dla Koordynatorów Opolskiej Karty Rodziny i Seniora,
- Spotkanie dotyczące projektu ustawy o bonie senioralnym,
- Szkolenie dla pracowników Centrów Usług Społecznych moduł II – cztery zjazdy.

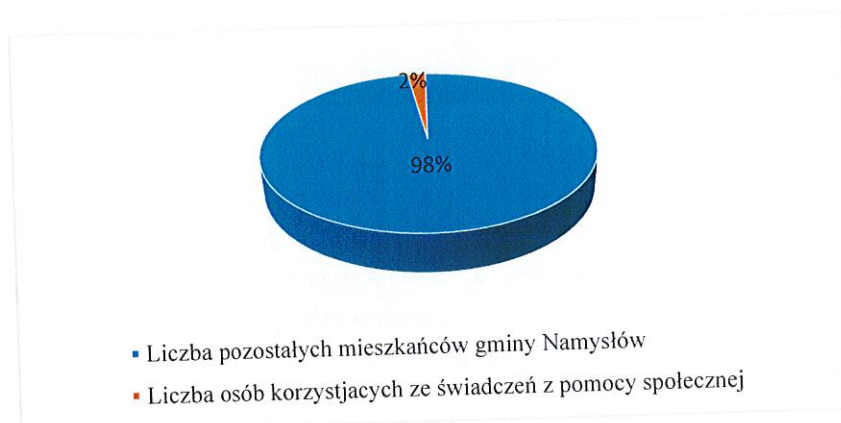


### 3. Klienci Ośrodka Pomocy Społecznej w Namysłowie

#### 3.1. Dane liczbowe i charakterystyka

Według stanu na dzień 31 grudnia 2024 roku gminę Namysłów (dane Wydziału Spraw Obywatelskich Urzędu Miejskiego w Namysłowie) zamieszkiwało 25 314 osób. W 2024 roku pomocą społeczną w formie świadczeń pieniężnych, usług oraz pracy socjalnej objęto łącznie 277 rodzin, liczących 527 osób. Analizując ilość osób objętych wsparciem systemu pomocy społecznej w stosunku do liczby mieszkańców gminy Namysłów przyjąć należy, iż pomocą zostało objętych 2 % ogółu ludności gminy.

Wykres nr 1: Porównanie liczby beneficjentów pomocy społecznej i liczby mieszkańców gminy Namysłów



Źródło: OPS Namysłów, Wydział Spraw Obywatelskich UM w Namysłowie

Zgodnie z art. 7 ustawy o pomocy społecznej, pomocy społecznej udziela się w szczególności z powodu: ubóstwa, sieroctwa, bezdomności, bezrobocia, niepełnosprawności, długotrwałej lub ciężkiej choroby, przemocy w rodzinie, potrzeby ochrony ofiar handlu ludźmi, potrzeby ochrony macierzyństwa lub wielodzietności, bezradności w sprawach opiekuńczo-wychowawczych i prowadzenia gospodarstwa domowego, zwłaszcza w rodzinach niepełnych lub wielodzietnych, trudności w integracji cudzoziemców, którzy uzyskali w Rzeczypospolitej Polskiej status uchodźcy, ochronę uzupełniającą lub zezwolenie na pobyt czasowy udzielone w związku z okolicznością, o której mowa w art. 159 ust. 1 pkt 1 lit. c lub d ustawy z dnia 12 grudnia 2013 r. o cudzoziemcach, trudności w przystosowaniu do życia po zwolnieniu z zakładu karnego, alkoholizmu lub narkomanii, zdarzenia losowego i sytuacji kryzysowej oraz klęski żywiołowej lub ekologicznej.

W 2024 roku najczęściej świadczeń pomocy społecznej udzielano z powodu długotrwałej lub ciężkiej choroby, ubóstwa, niepełnosprawności, bezrobocia, bezradności w sprawach opiekuńczo-wychowawczych i prowadzenia gospodarstwa domowego oraz potrzeby ochrony macierzyństwa.

Tabela nr 1: Powody przyznania pomocy

Powód trudnej sytuacji życiowej	Liczba rodzin		Liczba osób w rodzinach
	Ogółem	w tym: na wsi	
Ubóstwo	149	52	241
Sieroctwo	0	0	0
Bezdomność	13	4	13
Potrzeba ochrony macierzyństwa	20	10	106
w tym wielodzietność	17	9	95
Bezrobocie	100	37	224

Niepełnosprawność		138	44	222
Długotrwała lub ciężka choroba		176	59	279
Bezradność w sprawach opiekuńczo-wychowawczych i prowadzenia gospodarstwa domowego - ogółem		37	10	150
w tym	rodziny niepełne	20	7	62
	wielodzietne	13	4	74
Przemoc domowa		7	2	25
Alkoholizm		15	3	30
Narkomania		4	2	11
Trudności w przystosowaniu się do życia po opuszczeniu zakładu karnego		2	1	3
Zdarzenie losowe		3	2	9
Sytuacje kryzysowe		6	2	11

Źródło: OPS w Namysłowie – sprawozdanie MRiPS – 03 za rok 2024

Powyżej zamieszczone zostały szczegółowe dane dotyczące liczby osób i rodzin w poszczególnych grupach ryzyk. Wymienione w ustawie dysfunkcje, z powodu których przyznawana była pomoc, mogły współwystępować ze sobą i z tego względu liczby osób i rodzin nie sumują się. Porównując rok sprawozdawczy z rokiem 2023 można zauważyć, iż zmalała liczba rodzin świadczeniobiorców w szczególności w następujących grupach ryzyk socjalnych: długotrwała lub ciężka choroba (spadek o 20 rodzin), niepełnosprawność (spadek o 6 rodziny), bezrobocie (spadek o 2 rodziny). Z kolei wzrost liczby przyznanych świadczeń odnotowano głównie z powodu: bezradność w sprawach opiekuńczo-wychowawczych i prowadzenia gospodarstwa domowego (wzrost o 8 rodzin), alkoholizm (wzrost o 3 rodziny).

Tabela nr 2: Rzeczywista liczba rodzin i osób objętych pomocą społeczną

Rodzaj świadczenia	Liczba osób, którym przyznano decyzją świadczenie	Liczba rodzin	Liczba osób w rodzinie
Świadczenia przyznane w ramach zadań zleconych i zadań własnych (bez względu na ich rodzaj, formę, liczbę oraz źródło finansowanie)	281	248	471
w tym:			
Świadczenia pieniężne	189	187	370
Świadczenia niepieniężne	128	108	190
Świadczenia przyznane w ramach zadań zleconych bez względu na ich rodzaj, formę i liczbę	2	2	10
Świadczenia przyznane w ramach zadań własnych bez względu na ich rodzaj, formę i liczbę	279	246	461
Pomoc udzielana w postaci pracy socjalnej ogółem:	X	55	109
w tym: wyłącznie w postaci pracy socjalnej	X	29	56

Źródło: OPS w Namysłowie – sprawozdanie MRiPS – 03 za rok 2024

Analizując powyższe dane na uwagę zasługuje fakt, iż praktycznie wszystkie osoby objęte pomocą korzystały ze świadczeń przyznanych w ramach zadań własnych realizowanych przez gminę.



W roku sprawozdawczym w ramach zadań gminy zleconych z zakresu administracji rządowej realizowano zadanie specjalistyczne usługi opiekuńcze dla osób z zaburzeniami psychicznymi. Z tej formy świadczenia niepieniężnego skorzystały 2 rodziny.

Pod względem struktury rodzin korzystających z pomocy społecznej dominują rodziny jednoosobowe. W roku 2024 w porównaniu z rokiem poprzednim zauważa się spadek liczby rodzin korzystających z pomocy społecznej o 16 w tym w grupie: rodzin z dziećmi – o 15 rodzin, rodzin niepełnych – o 1 rodzin.

Szczegółowe dane dotyczące struktury rodzin objętych wsparciem przez tut. Ośrodek przedstawiono w poniższej tabeli.

Tabela nr 3: Struktury rodzin korzystających z pomocy społecznej

Typ rodziny	Liczba rodzin	Liczba osób w rodzinach
<b>Rodziny ogółem:</b>	<b>277</b>	<b>527</b>
o liczbie osób:	179	179
1		
2	38	76
3	21	63
4	12	48
5	15	75
6 i więcej	12	86
<b>Rodziny z dziećmi:</b>	<b>69</b>	<b>282</b>
o liczbie dzieci	20	49
1		
2	22	82
3	13	63
4	9	51
5	4	28
6	1	9
7 i więcej	0	0
<b>Rodziny niepełne:</b>	<b>31</b>	<b>98</b>
o liczbie dzieci:	13	30
1		
2	12	39
3	2	8
4	4	21
<b>Rodziny emerytów i rencistów</b>	<b>55</b>	<b>81</b>
o liczbie osób:	41	41
1		
2	9	18
3	2	6
4 i więcej	3	16

Źródło: OPS w Namysłowie – sprawozdanie MRiPS – 03 za rok 2024

#### 4. Wydatki na zadania realizowane przez OPS

Ogółem na realizację zadań zaplanowano 23.081.884,81 zł, wydatkowano 22.693.056,69 zł, tj. 98,31 % planu. Szczegółowe dane dotyczące zrealizowanych zadań, ich form i wysokości przeznaczonych na nie środków finansowych, przedstawiono w poniższej tabeli.



Tabela nr 4 Wydatki zrealizowane w roku 2024

Lp.	Rodzaj wydatku	Wydatki w zł i gr
<b>Zadania własne gminy</b>		
2	Dodatki mieszkaniowe	<b>923.478,03</b>
3	Zasiłki i pomoc w naturze <i>w tym dotacja</i>	<b>195.593,11</b> <i>62.460,51</i>
4	Zasiłki stałe <i>dotacja 100 %</i>	<b>664.494,70</b> <i>664.494,57</i>
5	Domy Pomocy Społecznej	<b>2.665.368,36</b>
6	Usługi opiekuńcze <i>w tym dotacja</i>	<b>269.636,80</b> <i>29.186,11</i>
7	Usługi sąsiedzkie <i>w tym dotacja</i>	<b>7.303,57</b> <i>5.842,86</i>
8	Program „Posiłek w szkole i w domu” <i>w tym dotacja</i>	<b>199.346,64</b> <i>119.152,04</i>
10	Składki na ubezpieczenie zdrowotne od osób pobierających zasiłek stały <i>w tym dotacja</i>	<b>55.549,40</b> <i>55.249,40</i>
11	Zadania w zakresie przeciwdziałania przemocy domowej	<b>24.102,28</b>
12	Wspieranie rodziny <i>w tym dotacja</i>	<b>149.759,19</b> <i>13.469,89</i>
13	Rodziny zastępcze	<b>677.970,32</b>
14	Usuwanie skutków klęsk żywiołowych <i>w tym dotacja</i>	<b>21.583,80</b> <i>21.583,80</i>
15	Pozostała działalność: - opaski „SOS” - organizacja wigilii oraz spotkania z Mikołajem	<b>49.200,00</b>
16	Utrzymanie Ośrodka <i>w tym dotacja</i>	<b>2.638.046,81</b> <i>445.900,12</i>
<b>Zadania zlecone gminie w tym dotacja 100 %</b>		
18	Ochrona zdrowia	<b>962,66</b>
19	Bon energetyczny	<b>499.359,90</b>
20	Usługi opiekuńcze i specjalistyczne usługi opiekuńcze	<b>70.750,00</b>
21	Dodatki ostonowe	<b>359.934,60</b>
22	Świadczenia rodzinne, świadczenia z funduszu alimentacyjnego oraz składki na ubezpieczenie emerytalne i rentowe z ubezpieczenia społecznego	<b>11.711.469,65</b>
	Karta Dużej Rodziny	<b>1808,00</b>
	Opłacenie licencji oprogramowania POMOST	<b>6112,00</b>
23	Składki na ubezpieczenie zdrowotne opłacane za osoby pobierające niektóre świadczenia rodzinne	<b>164.899,80</b>
24	Refundacja podatku VAT (dodatek gazowy)	<b>29.543,92</b>
25	<b>Razem świadczenia z Funduszu Pomocy <i>w tym dotacja 100 %</i></b>	<b>947.146,20</b>
26	Zapewnienie zakwaterowania i wyżywienia obywatelom Ukrainy	<b>848.496,00</b>
27	Wypłata jednorazowego świadczenia 300 zł na osobę obywatelom Ukrainy	<b>18.666,00</b>
28	Zasiłki stałe dla obywateli Ukrainy	<b>4.287,48</b>
29	Świadczenia rodzinne oraz składki na ubezpieczenie emerytalne i rentowe z ubezpieczenia społecznego wypłacane obywatelom Ukrainy przebywającym na terenie RP	<b>75.696,72</b>
30	<b>Razem programy i projekty</b>	<b>412.915,07</b>

31	Program „Asystent Rodziny” w tym dotacja	<b>47.287,56</b> 47.287,56
32	Program „Asystent osobisty osoby z niepełnosprawnościami” w tym dotacja	<b>270.114,33</b> 270.114,33
33	Projekt „Bezpieczny dom” w tym dotacja	<b>40.751,93</b> 16.072,00
34	Projekt partnerski „Blżej rodziny i dziecka” w tym dotacja	<b>54.761,25</b> 54.761,25

Źródło: OPS w Namysłowie

## 5. Opis realizacji zadań pomocy społecznej

Do podstawowych zadań pomocy społecznej należą: wspieranie osób i rodzin w wysiłkach zmierzających do zaspokojenia niezbędnych potrzeb życiowych i umożliwienie im życia w warunkach odpowiadających godności człowieka, a także zapobieganie trudnym sytuacjom życiowym przez podejmowanie działań mających na celu usamodzielnienie osób i rodzin oraz ich integrację ze środowiskiem.

Osiągnięciu wyznaczonych celów służy udzielanie pomocy w postaci:

- finansowej;
- rzeczowej;
- usługowej;
- poradnictwa;
- pracy socjalnej.

Świadczenia pieniężne przyznawane są z systemu pomocy społecznej pod warunkiem spełnienia jednocześnie dwóch kryteriów. Konieczne jest występowanie jednej z okoliczności wskazującej na trudną sytuację życiową tj. bezrobocia, niepełnosprawności, wielodzietności, potrzeby ochrony macierzyństwa, sieroctwa, bezdomności i innych wskazanych w art. 7 ustawy o pomocy społecznej oraz spełnienie ustawowego kryterium dochodowego.

W 2024 roku kryterium dochodowe ustalone dla celów pomocy społecznej wynosiło:

- dla osoby samotnie gospodarującej – 776,00 zł netto;
- dla osoby w rodzinie – 600,00 zł netto.

Rodzaj, forma i rozmiar przyznawanego świadczenia powinny być odpowiednie do okoliczności uzasadniających udzielenie wsparcia. Osoby (rodziny), których dochód przekracza powyższe kryterium dochodowe, a znalazły się w szczególnie trudnej sytuacji życiowej, również mogą ubiegać się o pomoc finansową z pomocy społecznej, ale tylko w sytuacjach i formach określonych w ustawie o pomocy społecznej.

Środki na realizację zadań pomocy społecznej, które dzieli się odpowiednio na własne i zlecone, pochodzą z:

- budżetu gminy;
- budżetu państwa;
- dotacji pozabudżetowych.

### 5.1. Świadczenia pieniężne

W 2024 roku Ośrodek Pomocy Społecznej realizował następujące świadczenia pieniężne:

#### 1) zasiłek okresowy

Świadczenie przysługuje na podstawie art. 38 ustawy o pomocy społecznej i adresowane jest do osób i rodzin bez dochodów lub o dochodach niższych niż ustawowe kryterium oraz zasobach pieniężnych nie wystarczających na zaspokojenie niezbędnych potrzeb życiowych, zwłaszcza ze względu na długotrwałą chorobę, niepełnosprawność, bezrobocie, możliwość utrzymania lub nabycia



uprawnień do świadczeń z innych systemów zabezpieczenia społecznego. Minimalna wysokość zasiłku okresowego wynosi 50% różnicy między kryterium dochodowym odpowiednio:

- osoby samotnie gospodarującej a dochodem tej osoby;
- rodziny a dochodem tej rodziny.

Kwota zasiłku okresowego nie może być niższa niż 20 zł. Okres, na jaki przyznane zostanie to świadczenie, ustala ośrodek pomocy społecznej na podstawie okoliczności sprawy. Wypłata zasiłku jest obligatoryjnym zadaniem własnym gminy, dotowanym z budżetu państwa.

W 2024 roku przyznano ww. świadczenia dla 39 rodzin na łączną kwotę 62.460,51 zł. Środki na realizację zadania w całości pochodziły z dotacji celowej z budżetu państwa. W porównaniu z 2023 rokiem liczba rodzin objętych pomocą w formie zasiłku okresowego zwiększyła się o 3 rodziny, jak również zwiększyła się wysokość wydatkowanych środków o kwotę 491,51 zł.

## **2) zasiłek celowy i specjalny zasiłek celowy**

Zasiłek celowy jest świadczeniem fakultatywnym przyznawanym na podstawie art. 39 ustawy o pomocy społecznej na zaspokojenie niezbędnej potrzeby życiowej, a w szczególności na pokrycie części lub całości kosztów zakupu żywności, leków i leczenia, opału, odzieży, niezbędnych przedmiotów użytku domowego, drobnych remontów i napraw w mieszkaniu, a także kosztów pogrzebu.

W 2024 roku z tej formy pomocy skorzystało 115 rodzin (o 19 mniej niż w 2023 roku), a wysokość przyznanych świadczeń wyniosła 113.967,00 zł (o 29.644,00 zł mniej niż w 2023 roku). Spośród wymienionych wyżej rodzin 78 rodzin objęto pomocą w formie zasiłku celowego z przeznaczeniem na zakup żywności lub posiłku, przyznawanego w ramach programu „Posiłek w szkole i w domu”, na co przeznaczono 101.100,00 zł. Środki na ten cel pochodziły z dotacji celowej z budżetu państwa w kwocie 62.100,00 zł oraz z budżetu gminy w kwocie 39.000,00 zł. Zasiłek ten jest przyznawany w przypadku braku możliwości zapewnienia posiłku lub gdy możliwość przyznania pomocy w formie posiłku byłaby nieuzasadniona z uwagi na sytuację osobistą lub rodzinną.

W szczególnie uzasadnionych przypadkach, na podstawie art. 41 ustawy o pomocy społecznej, osobie albo rodzinie o dochodach przekraczających kryterium ustawowe może być przyznany specjalny zasiłek celowy - w wysokości nieprzekraczającej odpowiednio kryterium dochodowego osoby samotnie gospodarującej lub rodziny. Wsparciem w powyższej formie objęto 30 rodzin. Na powyższy cel wydatkowano kwotę 9.983,00 zł.

Na podstawie art. 40 ustawy o pomocy społecznej osobie albo rodzinie może być przyznany zasiłek celowy niezależnie od dochodu i bez obowiązku zwrotu w przypadku poniesienia strat w wyniku zdarzenia losowego. W 2024 roku z zasiłku celowego na pokrycie wydatków powstałych w wyniku zdarzenia losowego skorzystała 1 rodzina i otrzymała pomoc w kwocie 6.000,00 zł.

## **3) zasiłek stały**

Jest to świadczenie przysługujące na podstawie art. 37 ustawy o pomocy społecznej osobom niezdolnym do pracy z powodu wieku lub całkowicie niezdolnym do pracy, spełniającym kryterium dochodowe (do 130%) i stanowi uzupełnienie dochodu tych osób do kryterium ustawowego. W 2024 roku kwota zasiłku nie mogła być niższa niż 100 zł miesięcznie. W przypadku osoby samotnie gospodarującej ustalona została również maksymalna wysokość świadczenia w kwocie 1.000,00 zł. Wypłata zasiłków stałych należy również do katalogu obowiązkowych zadań własnych gminy. Na realizację zadania przekazywana jest dotacja celowa z budżetu państwa.

W 2024 roku zasiłki stałe wypłacono w łącznej kwocie 664.494,70 zł (tj. o 162.377,00 zł więcej niż w 2023 roku) dla 87 osób (w roku 2023 taka sama ilość osób korzystała z zasiłku stałego). Powodem zwiększenia wydatków w 2024 roku na zasiłki stałe był wzrost kwoty maksymalnego zasiłku z kwoty 719 na kwotę 1.000,00 zł.



Na podstawie art. 29 ustawy o pomocy obywatelom Ukrainy w związku z konfliktem zbrojnym na terytorium tego państwa w 2024 roku przyznano jednej osobie zasiłek stały ze środków Funduszu Pomocy w łącznej wysokości 4.287,48 zł.

## **5.2. Świadczenia niepieniężne**

Katalog świadczeń niepieniężnych z pomocy społecznej jest rozbudowany i zróżnicowany, określa go art.36 pkt 2 ustawy o pomocy społecznej. Mamy tu do czynienia ze świadczeniami zaspokajającymi elementarne potrzeby, adresowanymi do osób starszych, chorych i niepełnosprawnych, środowisk marginalizowanych, a także do dzieci i rodzin. Są to świadczenia w formie rzeczowej i usługowej:

### **1) praca socjalna**

Świadczenie pomocy w postaci pracy socjalnej jest zadaniem własnym gminy o charakterze obowiązkowym i nie jest uzależnione od posiadanego przez osobę, rodzinę dochodu. Praca socjalna jest świadczona na rzecz poprawy funkcjonowania osób i rodzin w ich środowisku społecznym.

Prowadzona jest:

- z osobami i rodzinami w celu rozwinięcia lub wzmocnienia ich aktywności i samodzielności życiowej;
- ze społecznością lokalną w celu zapewnienia współpracy i koordynacji działań instytucji i organizacji istotnych dla zaspokajania potrzeb członków społeczności.

Świadczenie pracy socjalnej jest uznawane za najważniejsze zadanie pracownika socjalnego. Kluczowymi elementami w pracy socjalnej, wpływającymi na jej jakość oraz skuteczność są: relacja, komunikacja i motywowanie. Podstawą nawiązywania i budowania relacji są zasady pracy socjalnej, a w szczególności: zasada akceptacji, zasada obiektywizmu, zasada poufności.

Praca socjalna może być świadczona w oparciu o kontrakt socjalny, tj. umowę dwustronną zawieraną w formie pisemnej przez pracowników socjalnych z osobami korzystającymi z pomocy społecznej. Celem kontraktu jest ustalenie najbardziej skutecznej drogi wyjścia rodziny z trudnej sytuacji, w jakiej się znalazła, poprzez określenie zobowiązań i uprawnień stron. Zawarcie kontraktu socjalnego mobilizuje klienta do aktywnego uczestnictwa osoby w rozwiązywaniu i poprawie własnej, trudnej sytuacji życiowej, a pracownikowi socjalnemu daje możliwość oceny efektów pracy, skuteczności kontraktu i korygowania określonych celów. W przypadku odmowy zawarcia kontraktu lub niedotrzymania jego postanowień przez świadczeniobiorcę ustawa o pomocy społecznej przewiduje możliwość odmowy przyznania świadczenia, uchylecia decyzji o przyznaniu świadczenia lub wstrzymania świadczeń pieniężnych z pomocy społecznej. W 2024 roku pracownicy tut. Ośrodka zawarli 22 kontrakty socjalne.

### **2) poradnictwo specjalistyczne**

Poradnictwo specjalistyczne to specyficzna praca profesjonalistów ukierunkowana na pomoc w rozwiązaniu sytuacji problemowych z uwzględnieniem wewnętrznych przeżyć osoby zgłaszającej się po pomoc. Specjalista pracuje na rzecz osoby, pomagając jej w zmianie zwyczajowego sposobu myślenia, postaw, sposobu podejmowania decyzji, rozwiązywania problemów, tak aby maksymalizować konstruktywne wykorzystanie własnego potencjału i minimalizować niesprzyjające warunki środowiskowe, co w efekcie ma prowadzić do wzrostu szansy na przezwycięzenie problemu. Poradnictwo specjalistyczne obejmuje w szczególności poradnictwo prawne (udzielanie informacji z zakresu prawa rodzinnego i opiekuńczego, zabezpieczenia społecznego i ochrony praw lokatorów), psychologiczne (realizowane przez procesy diagnozowania, profilaktyki i terapii) oraz rodzinne (obejmuje problemy funkcjonowania rodzin, opieki nad osobą niepełnosprawną, a także terapię rodzinną). Poradnictwo jest świadczone osobom i rodzinom, które mają trudności lub wykazują potrzebę wsparcia w rozwiązywaniu swoich problemów życiowych, bez względu na posiadany dochód.



### **3) zapewnienie posiłku**

Zadaniem pomocy społecznej o charakterze obligatoryjnym jest zapewnienie jednego gorącego posiłku dziennie osobom tego pozbawionym. Realizacja zadania odbywała się głównie poprzez prowadzenie dożywiania dzieci w szkołach. Pomoc w formie posiłku może być przyznana bezpłatnie, jeżeli dochód osoby nie przekracza 200% kryterium dochodowego, czyli podwyższonego w stosunku do ogólnych zapisów ustawy o pomocy społecznej. Pomoc w formie posiłku jest udzielana ze szczególnym uwzględnieniem posiłku gorącego w celu zapewnienia zdrowego żywienia.

Na realizację zadania wydatkowano kwotę 98.187,00 zł, tj. mniej w stosunku do 2023 roku o 56.311,00 zł. Środki finansowe w kwocie 57.052,00 zł pochodziły z dotacji celowej przyznanej w ramach wieloletniego programu „Posiłek w szkole i w domu” oraz w kwocie 41.135,00 zł z budżetu gminy. W ramach tej pomocy dożywianiem objęto 78 osób, głównie dzieci i młodzieży, tj. o 29 osób mniej niż w roku 2023.

Program przewiduje również wsparcie gmin, które w szczególnie uzasadnionych przypadkach, będą udzielały pomocy, gdy uczeń albo dziecko wyrażą chęć zjedzenia posiłku, a odpowiednio dyrektor szkoły lub przedszkola poinformuje ośrodek pomocy społecznej właściwy ze względu na miejsce zamieszkania ucznia lub dziecka, o potrzebie udzielenia pomocy w formie posiłku. Liczba dzieci korzystających z omawianej pomocy nie może przekraczać 20% dzieci objętych dożywianiem w poprzednim miesiącu. W 2024 roku tą formą pomocy zostało objętych 2 dzieci (tyle samo co w roku 2023). Środki wydatkowane na ten cel wyniosły 60,00 zł (o 10 zł mniej niż w 2023 roku).

### **4) usługi opiekuńcze i usługi opiekuńcze sąsiedzkie**

Osobom, które ze względu na wiek, chorobę lub niepełnosprawność wymagają częściowej opieki i pomocy w zaspokajaniu niezbędnych potrzeb życiowych, mogą być przyznane usługi opiekuńcze świadczone w środowisku. Obejmują one pomoc w zaspokajaniu codziennych potrzeb życiowych, podstawową opiekę higieniczną, zaleconą przez lekarza pielęgnację oraz zapewnienie kontaktów z otoczeniem. Usługi opiekuńcze są zadaniami własnymi gminy o charakterze obowiązkowym. W minionym roku usługi były świadczone przez 4 opiekunki na podstawie zawartej umowy przez Ośrodek Pomocy Społecznej w Namysłowie.

Szczegółowe zasady udzielania usług opiekuńczych w gminie Namysłów w 2024 roku regulowała Uchwała Nr 784/VII/18 Rady Miejskiej w Namysłowie z dnia 22 lutego 2018 roku w sprawie szczegółowych warunków przyznawania i odpłatności za usługi opiekuńcze i specjalistyczne usługi opiekuńcze. Ponadto, szczegółowe procedury organizowania i świadczenia usług opiekuńczych określa Zarządzenie Dyrektora Ośrodka Pomocy Społecznej w Namysłowie nr 17/23 z dnia 13 października 2023 roku w sprawie wprowadzenia standardów usług opiekuńczych świadczonych dla osób starszych lub chorych lub niepełnosprawnych w miejscu ich zamieszkania przez Ośrodek Pomocy Społecznej w Namysłowie roku oraz wytyczne do programu Opieka 75+.

W 2024 roku liczba osób, które skorzystały z usług opiekuńczych ogółem wyniosła 45 osoby (wzrost o 4 osoby względem 2023 roku). Zrealizowano łącznie 5013 godzin usług opiekuńczych (o 1142 godziny usług mniej niż w 2023 roku) na łączną kwotę 269.637,00 zł. Łączna kwota odpłatności jaką wnieśli usługobiorcy (zgodnie z decyzją o wysokości odpłatności za świadczone usługi opiekuńcze) za 2024 r. wyniosła 39.580,23 zł. Ponadto w ramach Programu Opieka 75 + koszt usług opiekuńczych został dofinansowany 19 osobom w łącznej kwocie 29.186,11 zł (więcej o 4.247,99 zł niż w 2023 roku). Całkowity koszt realizacji 1 godziny usług opiekuńczych w 2024 roku zgodnie z Uchwałą Nr 1138/VIII/24 Rady Miejskiej w Namysłowie z dnia 28 marca 2024 roku ustalony został w wysokości 30,42 zł. Ośrodek Pomocy Społecznej w Namysłowie nie realizuje specjalistycznych usług w miejscu zamieszkania, ani specjalistycznych usług opiekuńczych dla osób z zaburzeniami psychicznymi.

Nową formą świadczenia usług opiekuńczych są usługi sąsiedzkie, które mają na celu pomoc w zaspokajaniu podstawowych potrzeb życiowych, podstawową opiekę higieniczno-pielęgnacyjną



(formy wsparcia niewymagające specjalistycznej wiedzy i kompetencji), oraz w miarę potrzeb i możliwości, zapewnienie kontaktów z otoczeniem. Szczegółowe zasady udzielania usług opiekuńczych w formie usług sąsiedzkich określa Uchwała nr 1063/VIII/23 Rady Miejskiej w Namysłowie z dnia 30 listopada 2023 r. w sprawie określenia szczegółowych warunków przyznawania i odpłatności za usługi sąsiedzkie oraz szczegółowe warunki częściowego lub całkowitego zwolnienia z opłat, a także trybu ich pobierania oraz Zarządzenie nr 6/24 Dyrektora Ośrodka Pomocy Społecznej w Namysłowie z dnia 2 stycznia 2024 r. w sprawie wprowadzenia standardów usług opiekuńczych sąsiedzkich dla osób starszych lub chorych lub niepełnosprawnych w miejscu zamieszkania.

W roku 2024 gmina Namysłów świadczyła ww. usługi w 3 środowiskach poprzez zatrudnione na umowę zlecenie osoby wskazane przez osobę potrzebującą. Na ten cel wydatkowano kwotę 7.303,57 zł z czego 5.842,86 zł pozyskano z budżetu państwa a 1.460,71 zł ze środków własnych gminy.

### **5) specjalistyczne usługi opiekuńcze dla osób z zaburzeniami psychicznymi**

W 2024 r. zadanie polegające na organizowaniu i świadczeniu specjalistycznych usług opiekuńczych w miejscu zamieszkania dla osób z zaburzeniami psychicznymi realizowała wyłoniona podczas zapytania ofertowego firma „Progress Centrum Diagnostyczno – Terapeutyczno – Edukacyjne z Oleśnicy oraz Pracownia Rozwoju i Psychoedukacji AFFIRMO Anida Leszczyńska z Namysłowa.

Z pomocy w postaci specjalistycznych usług opiekuńczych dla osób z zaburzeniami psychicznymi w 2024 r. skorzystały 2 osoby (dzieci), zrealizowano ogółem 602 godziny usług, wydatki związane z realizacją usług wyniosły 70.750,00 zł.

Specjalistyczne usługi opiekuńcze dla osób z zaburzeniami psychicznymi dostosowane były do szczególnych potrzeb wynikających z rodzaju schorzenia lub niepełnosprawności, świadczone w miejscu zamieszkania przez osoby ze specjalistycznym przygotowaniem zawodowym.

### **6) domy pomocy społecznej**

Domy pomocy społecznej świadczą usługi opiekuńcze, bytowe, wspomagające i edukacyjne na poziomie obowiązującego standardu, osobom wymagającym całodobowej opieki z powodu wieku lub choroby w zakresie i formie wynikających z ich indywidualnych potrzeb. Kierowanie do domów pomocy społecznej i ponoszenie odpłatności za pobyt mieszkańca gminy w tym domu jest zadaniem własnym gminy o charakterze obowiązkowym. Jednak umieszczenie w domu pomocy społecznej jest formą pomocy stosowaną tylko w przypadku braku możliwości rozwiązywania problemów innymi dostępnymi sposobami.

Oplaty za pobyt w domu pomocy społecznej ponoszą w kolejności:

- mieszkaniec domu w wysokości 70% swojego dochodu, a w przypadku osób małoletnich przedstawiciel ustawowy z dochodów dziecka, nie więcej niż 70% tego dochodu;
- małżonek, zstępni przed wstępnymi (jeżeli odpowiednio dochód osoby samotnie gospodarującej lub na osobę w rodzinie jest wyższy niż 300% kryterium dochodowego, z tym, że kwota dochodu pozostająca po wniesieniu opłaty nie może być niższa niż 300% kryterium dochodowego osoby samotnie gospodarującej lub na osobę w rodzinie);
- gmina, z której osoba została skierowana do domu pomocy społecznej – w wysokości różnicy między średnim kosztem utrzymania w domu pomocy społecznej, a opłatami wnoszonymi przez wyżej wymienione osoby.

W roku 2024 w domach pomocy społecznej i innych placówkach zapewniających całodobową opiekę przebywało 63 mieszkańców gminy Namysłów.

Podopieczni przebywali w różnych typach domu m.in.:

- 1) dla osób przewlekle psychicznie chorych przebywały 24 osoby;
- 2) dla osób niepełnosprawnych intelektualnie przebywało 9 osób;
- 3) dla dzieci i młodzieży niepełnosprawnych intelektualnie przebywało 2 dzieci;



- 4) dla osób przewlekle i somatycznie chorych przebywało 10 osób;
- 5) dla osób w podeszłym wieku przebywało 17 osób,
- 6) dla osób niepełnosprawnych fizycznie przebywała 1 osoba.

Na realizację zadania, Ośrodek Pomocy Społecznej poniósł wydatek w kwocie 2.665.368,36 zł tj. o 449.669,51 zł więcej niż w 2023 roku. W związku z wydanymi decyzjami oraz podpisanymi umowami dotyczącymi realizacji obowiązku alimentacyjnego, osoby zobowiązane wpłaciły łącznie 212.579,66 zł.

#### **7) sprawienie pogrzebu**

Sprawienie pogrzebu jest zadaniem własnym gminy o charakterze obowiązkowym. Świadczenie to sprawowane jest osobom zmarłym zamieszkałym lub przebywającym na terenie gminy, w stosunku do których nie ustalono osób zobowiązanych do sprawienia pogrzebu lub gdy osoby zobowiązane nie mają takich możliwości.

W 2024 roku świadczeniem objęto 8 osób z czego za 6 osób otrzymano zwrot z ZUS lub KRUS. Koszt sprawienia pogrzebów wyniósł 9.430,00 zł.

#### **8) udzielanie schronienia**

Udzielenie schronienia następuje przez przyznanie tymczasowego miejsca w noclegowni lub w schronisku dla osób bezdomnych. Na terenie gminy Namysłów nie funkcjonuje noclegownia ani schronisko dla osób bezdomnych. W roku sprawozdawczym ww. usługi na podstawie zawartej umowy świadczyło schronisko im. Św. Brata Alberta w Bielice, Kołem Brzeskim Towarzystwem im. Św. Brata Alberta w Pępicach oraz schronisko (dla kobiet) „MONAR” w Kędzierzynie – Koźlu.

W 2024 roku na podstawie decyzji administracyjnej wsparciem w formie schronienia objęto 5 osób (3 osoby zostały skierowane do schroniska dla osób bezdomnych, zaś 2 osoby do schroniska dla osób bezdomnych z usługami opiekuńczymi), na realizację zadania wydatkowano 98.843,00 zł, czyli o 30.679,00 zł więcej niż w roku poprzedzającym rok sprawozdawczy.

#### **9) opłacanie składek na ubezpieczenie zdrowotne**

Stosownie do treści art. 17 ust. 1 pkt 20 ustawy o pomocy społecznej do zadań własnych gminy o charakterze obowiązkowym należy opłacanie składek na ubezpieczenie zdrowotne określonych w przepisach o świadczeniach opieki zdrowotnej finansowanych ze środków publicznych. Obowiązek zgłoszenia i opłacania składki zdrowotnej przez ośrodek pomocy społecznej powstaje w przypadku następujących grup osób niepodlegających obowiązkowi ubezpieczenia zdrowotnego z innego tytułu:

- osób pobierających zasiłek stały z pomocy społecznej;
- osób bezdomnych wychodzących z bezdomności;
- osób objętych indywidualnym programem zatrudnienia socjalnego lub realizujących kontrakt socjalny.

W 2024 roku składki z tytułu ubezpieczenia zdrowotnego opłacono za 75 świadczeniobiorców w łącznej kwocie 55.249,40 zł, tj. o 12.702,60 zł więcej niż w roku 2023.

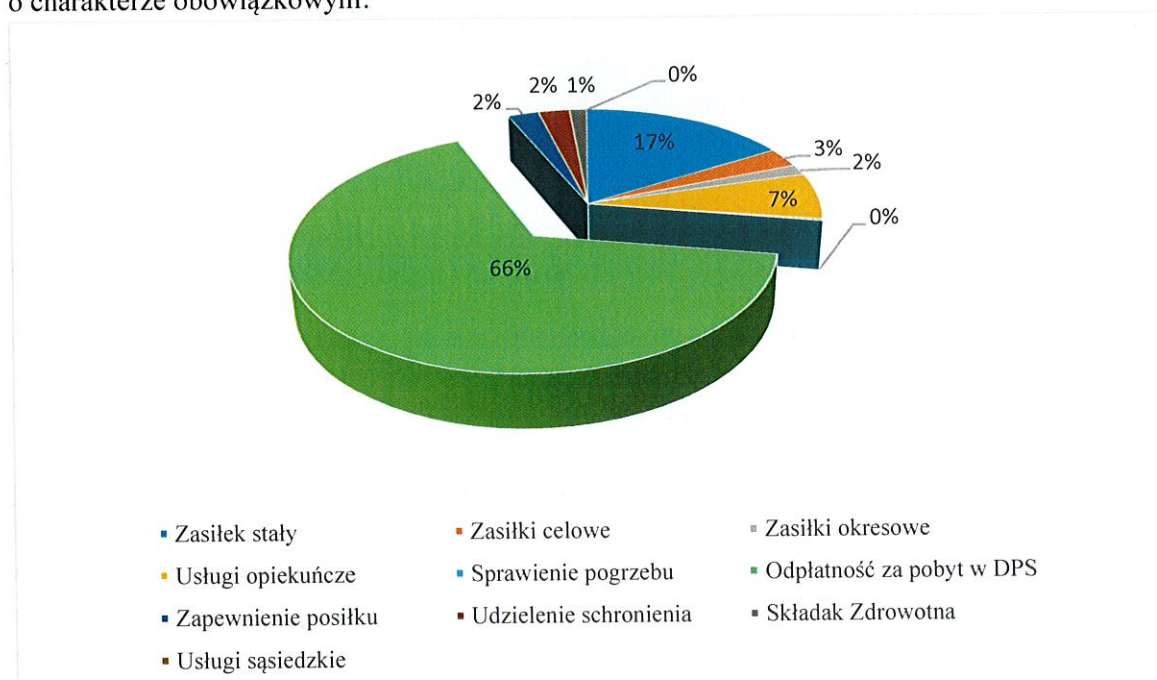
### **5.3. Świadczenia z pomocy społecznej z zakresu zadań własnych gminy o charakterze obowiązkowym**

Koszt świadczeń pomocy społecznej wypłacanych w 2024 roku w ramach zadań własnych gminy przez Ośrodek Pomocy Społecznej w Namysławie wyniósł ogółem 4.045.740,44 zł. Wydatki zostały poniesione na:

- zasiłki stałe – 664.494,70 zł;
- zasiłki celowe – 114.767,10 zł;
- zasiłki okresowe – 62.460,51 zł;

usługi opiekuńcze –269.636,80 zł;  
 usługi sąsiedzkie - 7.303,57 zł;  
 zapewnienie posiłku – 98.187,00 zł;  
 odpłatność gminy za pobyt w domach pomocy społecznej – 2.665.368,36 zł;  
 sprawienie pogrzebu – 9.430,00 zł;  
 udzielanie schronienia – 98.843,00 zł;  
 składki zdrowotne – 55.249,40 zł.

Wykres nr 2: Udział procentowy wydatkowanych środków na realizowane zadania własne gminy o charakterze obowiązkowym:



Źródło: dane własne OPS

#### 5.4. Świadczenia z pomocy społecznej z zakresu zadań zleconych gminie

Zgodnie z art. 18 ust. 1 ustawy o pomocy społecznej do zadań zleconych z zakresu administracji rządowej realizowanych przez gminę należy:

- organizowanie i świadczenie specjalistycznych usług opiekuńczych w miejscu zamieszkania dla osób z zaburzeniami psychicznymi;
- przyznawanie i wypłacanie zasiłków celowych na pokrycie wydatków związanych z kłębą żywnościową lub ekologiczną;
- prowadzenie i rozwój infrastruktury ośrodków wsparcia dla osób z zaburzeniami psychicznymi;
- realizacja zadań wynikających z rządowych programów pomocy społecznej, mających na celu ochronę poziomu życia osób, rodzin i grup społecznych oraz rozwój specjalistycznego wsparcia;
- przyznawanie i wypłacanie zasiłków celowych, a także udzielanie schronienia, posiłku oraz niezbędnego ubrania cudzoziemcom, o których mowa w art. 5a;
- przyznawanie i wypłacanie zasiłków celowych, a także udzielanie schronienia oraz zapewnianie posiłku i niezbędnego ubrania cudzoziemcom, którym udzielono zgody na pobyt ze względów humanitarnych lub zgody na pobyt tolerowany na terytorium Rzeczypospolitej Polskiej;
- wypłacanie wynagrodzenia za sprawowanie opieki;
- zapewnienie utrzymania oraz rozwoju systemu teleinformatycznego, a także sporządzanie



sprawozdawczości i przekazywanie jej właściwemu wojewodzie, w formie dokumentu elektronicznego, z zastosowaniem systemu teleinformatycznego.

## 6. Dodatki mieszkaniowe

Dodatki mieszkaniowe są zadaniem własnym gminy przyznawane są na podstawie ustawy z dnia 21 czerwca 2001 r. o dodatkach mieszkaniowych. Na podstawie art. 7 ust. 1 i 1a ww. ustawy dodatek mieszkaniowy przyznaje, na wniosek osoby uprawnionej, wójt, burmistrz lub prezydent miasta, w drodze decyzji administracyjnej. Organ, o którym wyżej mowa na mocy zarządzenia może upoważnić inną osobę do wydawania decyzji w sprawach dodatku mieszkaniowego. Zarządzeniem nr 470/VIII/20 z dnia 14 września 2020 r. Burmistrz Namysłowa udzielił upoważnienia Dyrektorowi Ośrodka Pomocy Społecznej w Namysłowie do wydawania decyzji w sprawach dodatku mieszkaniowego.

Dodatek mieszkaniowy jest jednym z podstawowych elementów polityki mieszkaniowej państwa. Jest to świadczenie pieniężne wypłacane przez gminę dla osób, które nie są w stanie pokryć kosztów związanych z utrzymaniem lokalu mieszkalnego.

Dodatek mieszkaniowy przysługuje:

- najemcom oraz podnajemcom lokali mieszkalnych,
- osobom mieszkającym w lokalach mieszkalnych, do których przysługuje im spółdzielcze prawo do lokalu mieszkalnego,
- osobom mieszkającym w lokalach mieszkalnych znajdujących się w budynkach stanowiących ich własność i właścicielom samodzielnych lokali mieszkalnych,
- innym osobom mającym tytuł prawny do zajmowanego lokalu mieszkalnego i ponoszącym wydatki związane z jego zajmowaniem,
- osobom zajmującym lokal mieszkalny bez tytułu prawnego, oczekującym na przysługujący im lokal zamienny albo socjalny.

Ponadto dodatek mieszkaniowy przysługuje w związku z zamieszkiwaniem w jednym lokalu mieszkalnym albo zajmowaniem jednego lokalu mieszkalnego i może przysługiwać na podstawie więcej niż jednego tytułu prawnego spośród określonych powyżej. Poza posiadaniem jednego z wyżej wymienionych tytułów prawnych do lokalu mieszkalnego, aby otrzymać dodatek mieszkaniowy, należy posiadać odpowiedni dochód. Dochód na osobę w gospodarstwie domowym w okresie 3 miesięcy poprzedzających datę złożenia wniosku nie może być większy niż:

- 40% kwoty przeciętnego wynagrodzenia w gospodarce narodowej w dniu złożenia wniosku w gospodarstwie jednoosobowym,
- 30% kwoty przeciętnego wynagrodzenia w gospodarce narodowej w dniu złożenia wniosku w gospodarstwie wieloosobowym.

Art. 6 ust. 8 ustawy dopuszcza możliwość obniżenia kwoty wyliczonego dodatku mieszkaniowego o kwotę przekroczonego dochodu. Za dochód w świetle ustawy o dodatkach mieszkaniowych uważa się dochód w rozumieniu art. 3 pkt 1 ustawy z dnia 28 listopada 2003 r. o świadczeniach rodzinnych. Nie uwzględnia się dochodu osoby, która przebywa w instytucji, o której mowa w art. 2 ust. 3 ustawy o dodatkach mieszkaniowych, czyli osobom przebywającym w domu pomocy społecznej, w młodzieżowym ośrodku wychowawczym, schronisku dla nieletnich, zakładzie poprawczym, zakładzie karnym, w szkole, w tym w szkole wojskowej – jeżeli instytucje te zapewniają nieodpłatnie pełne całodobowe utrzymanie. We wniosku nie uwzględnia się również osób, które wyprowadziły się z lokalu mieszkalnego albo zmarły przed dniem złożenia wniosku o przyznanie dodatku mieszkaniowego.

Kolejną przesłanką, która warunkuje przyznanie dodatku mieszkaniowego, to powierzchnia normatywna mieszkania, która nie może przekraczać:

- dla 1 osoby - 35 m<sup>2</sup>
- dla 2 osób - 40 m<sup>2</sup>

- dla 3 osób - 45 m<sup>2</sup>
- dla 4 osób - 55 m<sup>2</sup>
- dla 5 osób - 65 m<sup>2</sup>
- dla 6 osób - 70 m<sup>2</sup>
- na każdą kolejną osobę - o 5 m<sup>2</sup> więcej

Zgodnie z art. 5 ust. 5 pkt 1-2 ustawy o dodatkach mieszkaniowych - dodatek mieszkaniowy przysługuje również, gdy powierzchnia użytkowa lokalu mieszkalnego nie przekracza normatywnej powierzchni o więcej niż: 30% albo 50% pod warunkiem, że udział powierzchni pokoi i kuchni w powierzchni użytkowej tego lokalu nie przekracza 60%.

Tabela nr 5: Kryterium metrażowe do dodatku mieszkaniowego

Liczba osób	Określona w ustawie powierzchnia normatywna	Dopuszczalne przekroczenie powierzchni normatywnej o 30%	Dopuszczalne przekroczenie powierzchni normatywnej o 50% Warunek- pokoje i kuchnia nie mogą stanowić więcej jak 60% pow. użytkowej mieszkania (metry użytkowe x 60%)
dla 1 osoby	35 m <sup>2</sup>	45,50 m <sup>2</sup>	52,50 m <sup>2</sup>
dla 2 osób	40 m <sup>2</sup>	52,00 m <sup>2</sup>	60,00 m <sup>2</sup>
dla 3 osób	45 m <sup>2</sup>	58,50 m <sup>2</sup>	67,50 m <sup>2</sup>
dla 4 osób	55m <sup>2</sup>	71,50 m <sup>2</sup>	82,50 m <sup>2</sup>
dla 5 osób	65 m <sup>2</sup>	84,50 m <sup>2</sup>	97,50 m <sup>2</sup>
dla 6 osób	70 m <sup>2</sup>	91,00 m <sup>2</sup>	105,00 m <sup>2</sup>

Źródło: dane własne OPS

Jeżeli w lokalu mieszka osoba z niepełnosprawnością, poruszająca się na wózku inwalidzkim lub osoba niepełnosprawna, która z uwagi na swoją niepełnosprawność musi zamieszkiwać w oddzielnym pokoju, zwiększa się normatywną powierzchnię o 15 m<sup>2</sup>. Konieczność zamieszkiwania w oddzielnym pokoju musi być potwierdzona w orzeczeniu o stopniu niepełnosprawności wydanym przez powiatowe zespoły do spraw orzekania o niepełnosprawności.

Dodatek mieszkaniowy przyznawany jest na okresy 6-miesięczne. Wysokość świadczenia stanowi różnicę między wydatkami przypadającymi na normatywną powierzchnię zajmowanego lokalu lub powierzchnię użytkową, jeśli jest ona mniejsza od powierzchni normatywnej, a kwotą, którą powinna opłacić osoba ubiegająca się o dodatek z własnych, średniomiesięcznych dochodów, zgodnie z art. 6 ust. 1 pkt 1-3 ustawy o dodatkach mieszkaniowych.

W 2024 roku przyjęto 489 wniosków o dodatek mieszkaniowy (o 23 wnioski więcej w stosunku do roku 2023 - 466). Spośród złożonych wniosków – 8 pozostało bez rozpoznania.

Liczba wydanych decyzji:

- przyznających – 448;
- odmownych – 33;
- inne – 0 (dotyczyły m.in. odwołania i zawieszenia dodatku, stwierdzenia wygaśnięcia, skrócenia terminu, uchylecia, umorzenia postępowań).

W 2024 roku zarejestrowano 1 odwołanie do Samorządowego Kolegium Odwoławczego w Opolu od wydanych decyzji.

Wsparciem w formie dodatku mieszkaniowego objęto 312 gospodarstw domowych, w tym:

- 1 - osobowe – 93
- 2 - osobowe – 66



- 3 - osobowe – 60
- 4 - osobowe – 61
- 5 - osobowe – 38
- 6 i więcej osobowe – 4

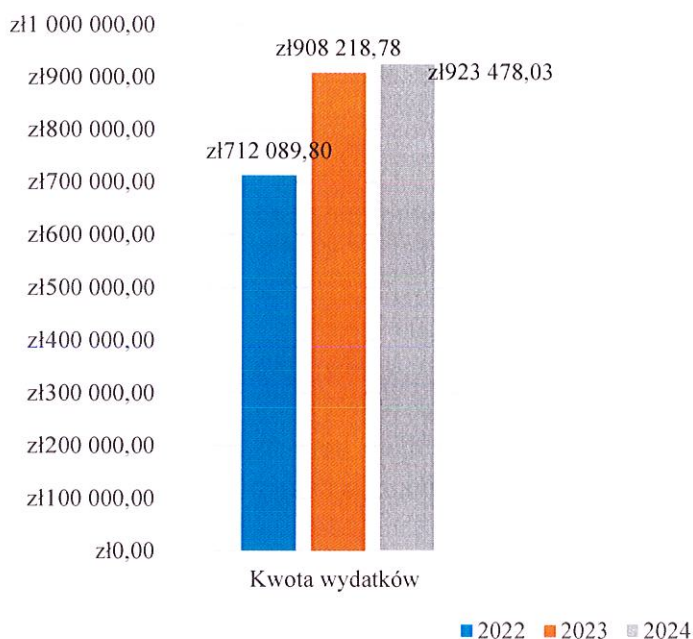
Tabela nr 6: Dodatki mieszkaniowe przyznane użytkownikom mieszkań w poszczególnych zasobach mieszkaniowych

Dodatki mieszkaniowe przyznane dla mieszkańców Gminy Namysłów przekazywane dla podmiotów:		Liczba świadczeń	Kwota świadczeń
Namysłowska Spółdzielnia Mieszkaniowa		783	251.109,47 zł
Gminne	Zakład Administracji Nieruchomości	923	327.521,76 zł
	Urząd Miejski	315	148.261,11 zł
Pozostałe		544	196.585,69 zł
Razem		<b>2565</b>	923.478,03 zł

Źródło: dane własne OPS

Najliczniejszą grupę korzystających z dodatku mieszkaniowego stanowili użytkownicy mieszkań pozostających w zasobie gminy – 40,34 %. Drugim w kolejności rodzajem zasobów mieszkaniowych pod względem liczby użytkowników korzystających ze świadczeń, jak i wielkości wypłacanych środków finansowych są Namysłowska Spółdzielnia Mieszkaniowa, których procentowy udział wyniósł 29,49 %.

Wykres nr 3: Zestawienie wydatków na dodatki mieszkaniowe w latach 2022 – 2024



Źródło: dane własne OPS

Na podstawie powyższego wykresu zauważalny jest wzrost wydatkowanych w roku sprawozdawczym środków na dodatki mieszkaniowe o kwotę 15.259,25 zł w porównaniu do roku 2023. Przyczynami wzrostu wydatkowanych środków na dodatek mieszkaniowy w 2023 roku była przede wszystkim nowelizacja przepisów ustawy z dnia 21 czerwca 2001 r. o dodatkach mieszkaniowych mająca miejsce od dnia 1 lipca 2021 r., polegająca przede wszystkim na zmianie definicji dochodu wnioskodawcy oraz członków gospodarstwa domowego, jak również regularne podwyżki za użytkowanie mieszkań, np. podwyżki za ogrzewanie, podgrzanie wody, zimną wodę. Dopłata w formie

dotatku mieszkaniowego rosła proporcjonalnie w stosunku do ponoszonych wydatków.

## **7. Realizacja zasiłków rodzinnych i dodatków oraz świadczeń opiekuńczych**

Świadczenia rodzinne są przyznawane na podstawie ustawy z dnia 28 listopada 2003 roku o świadczeniach rodzinnych. Ośrodek Pomocy Społecznej w Namysłowie realizuje zadania w zakresie świadczeń rodzinnych jako zadanie zlecone gminie z zakresu administracji rządowej. System świadczeń rodzinnych jest wsparciem dla rodzin gorzej usytuowanych w wychowaniu dziecka (dzieci) oraz w sytuacji, kiedy w rodzinie znajduje się osoba niepełnosprawna wymagająca opieki i pomocy.

Na podstawie przywołanej powyżej ustawy w 2024 roku wypłacane były następujące świadczenia:

1. Zasiłek rodzinny oraz dodatki do zasiłku rodzinnego z tytułu:

- urodzenia dziecka – wypłacany jednorazowo w wys. 1.000 zł;
- opieki nad dzieckiem w okresie korzystania z urlopu wychowawczego – w wys. 400 zł miesięcznie;
- samotnego wychowania dziecka – w wys. 193 zł miesięcznie na dziecko, nie więcej niż 386 zł na wszystkie dzieci (w przypadku dziecka legitymującego się orzeczeniem o niepełnosprawności lub orzeczeniem o znacznym stopniu niepełnosprawności kwotę dodatku zwiększa się o 80 zł na dziecko, nie więcej jednak niż o 160 zł na wszystkie dzieci);
- wychowania dziecka w rodzinie wielodzietnej – w wys. 95 zł miesięcznie na trzecie i na następne dzieci uprawnione do zasiłku rodzinnego;
- kształcenia i rehabilitacji dziecka niepełnosprawnego – w wys. 90 zł miesięcznie na dziecko w wieku do ukończenia 5 roku życia oraz w wys. 110 zł miesięcznie na dziecko w wieku powyżej 5 roku życia do ukończenia 24 roku życia;
- rozpoczęcia roku szkolnego – jednorazowo w wys. 100 zł na dziecko;
- podjęcia przez dziecko nauki w szkole poza miejscem zamieszkania – w wys. 113 zł miesięcznie na dziecko w związku z zamieszkiwaniem w miejscowości, w której znajduje się szkoła lub w wys. 69 zł miesięcznie na dziecko w związku z dojazdem z miejsca zamieszkania do miejscowości, w której znajduje się siedziba szkoły;

2. Świadczenia opiekuńcze: zasiłek pielęgnacyjny, specjalny zasiłek opiekuńczy i świadczenie pielęgnacyjne;

3. Jednorazowa zapomoga z tytułu urodzenia się dziecka;

4. Świadczenie rodzicielskie.

Zasiłek rodzinny ma na celu częściowe pokrycie wydatków na utrzymanie dziecka. Prawo do zasiłku rodzinnego i dodatków do tego zasiłku przysługuje:

- rodzicom, jednemu z rodziców albo opiekunowi prawnemu dziecka,
- opiekunowi faktycznemu dziecka,
- osobie uczącej się.

Zasiłek rodzinny przysługiwał, jeżeli dochód rodziny w przeliczeniu na osobę albo dochód osoby uczącej się nie przekraczał następujących kwot:

- 674 zł;
- 764 zł w przypadku, gdy członkiem rodziny jest dziecko legitymujące się orzeczeniem o niepełnosprawności lub orzeczeniem o umiarkowanym albo o znacznym stopniu niepełnosprawności.

Zasiłek rodzinny przysługuje wyżej wskazanym osobom do ukończenia przez dziecko:

- 18 roku życia lub
- nauki w szkole, jednak nie dłużej niż do ukończenia 21 roku życia, albo 24 roku życia, jeżeli kontynuuje naukę w szkole lub w szkole wyższej i legitymuje się orzeczeniem o umiarkowanym albo znacznym stopniu niepełnosprawności.

Wysokość zasiłku rodzinnego wynosiła miesięcznie:



- 95 zł na dziecko w wieku do ukończenia 5 roku życia,
- 124 zł na dziecko w wieku powyżej 5 roku życia do ukończenia 18 roku życia,
- 135 zł na dziecko w wieku powyżej 18 roku życia do ukończenia 24 roku życia.

Jednorazowa zapomoga z tytułu urodzenia się żywego dziecka przyznawana jest w wysokości 1.000 zł na jedno dziecko. Przysługuje matce lub ojcu dziecka, opiekunowi prawnemu albo opiekunowi faktycznemu dziecka, jeżeli dochód rodziny w przeliczeniu na osobę nie przekracza kwoty 1.922 zł.

Do systemu świadczeń rodzinnych należą również świadczenia opiekuńcze:

**1) zasiłek pielęgnacyjny** – przyznawany w celu częściowego pokrycia wydatków wynikających z konieczności zapewnienia opieki i pomocy innej osoby w związku z niezdolnością do samodzielnej egzystencji. W 2024 roku był wypłacany w wysokości 215,84 zł miesięcznie;

**2) specjalny zasiłek opiekuńczy** – był wypłacany w kwocie 620 zł miesięcznie osobom, na których zgodnie z przepisami Kodeksu rodzinnego i opiekuńczego ciąży obowiązek alimentacyjny, a także małżonkom, jeżeli nie podejmują zatrudnienia lub innej pracy zarobkowej lub rezygnują z zatrudnienia lub innej pracy zarobkowej w celu sprawowania stałej opieki nad osobą legitymującą się orzeczeniem o znacznym stopniu niepełnosprawności albo orzeczeniem o niepełnosprawności łącznie ze wskazaniami: konieczności stałej lub długotrwałej opieki lub pomocy innej osoby w związku ze znacznie ograniczoną możliwością samodzielnej egzystencji oraz konieczności stałego współdziałania na co dzień opiekuna dziecka w procesie jego leczenia, rehabilitacji i edukacji; specjalny zasiłek opiekuńczy w tej formie był wypłacany do 31.12.2023r. Od 01.01.2024r. specjalny zasiłek opiekuńczy został wykreślony z ustawy o świadczeniach rodzinnych, ale osoby, które nabyły prawo do tego świadczenia przed zmianą ustawy, miały możliwość zachowania go po 2023r.

**3a) świadczenie pielęgnacyjne przyznawane na zasadach obowiązujących do 31.12.2023r.** – przysługuje osobom określonym w ustawie o świadczeniach rodzinnych, jeżeli nie podejmują lub rezygnują z zatrudnienia lub innej pracy zarobkowej w celu sprawowania opieki nad osobą legitymującą się orzeczeniem o znacznym stopniu niepełnosprawności albo orzeczeniem o niepełnosprawności łącznie ze wskazaniami: konieczności stałej lub długotrwałej opieki lub pomocy innej osoby w związku ze znacznie ograniczoną możliwością samodzielnej egzystencji oraz konieczności stałego współdziałania na co dzień opiekuna dziecka w procesie jego leczenia, rehabilitacji i edukacji. Świadczenie pielęgnacyjne było wypłacane w 2024 roku w wysokości 2.988 zł miesięcznie. Osoby, które nabyły prawo do świadczenia pielęgnacyjnego przed 01.01.2024r. mają możliwość zachowania go, ale nie mogą podjąć zatrudnienia, innej pracy zarobkowej ani otrzymywać emerytury.

**3b) świadczenie pielęgnacyjne przyznawane na zasadach obowiązujących od 01.01.2024r.** - przysługuje osobom określonym w ustawie o świadczeniach rodzinnych, jeżeli sprawują opiekę nad osobą w wieku do ukończenia 18. roku życia, legitymującą się orzeczeniem o znacznym stopniu niepełnosprawności albo orzeczeniem o niepełnosprawności łącznie ze wskazaniami: konieczności stałej lub długotrwałej opieki lub pomocy innej osoby w związku ze znacznie ograniczoną możliwością samodzielnej egzystencji oraz konieczności stałego współdziałania na co dzień opiekuna dziecka w procesie jego leczenia, rehabilitacji i edukacji.

Wyeliminowany został warunek rezygnacji albo niepodjęcia zatrudnienia lub innej pracy zarobkowej w celu sprawowania opieki nad osobą z niepełnosprawnością, warunek zaprzestania prowadzenia gospodarstwa rolnego lub pracy w gospodarstwie rolnym. Pobieranie przez opiekuna własnych świadczeń emerytalno-rentowych nie ma żadnego wpływu na jego prawo do świadczenia pielęgnacyjnego. W przypadku sprawowania opieki nad drugą i każdą kolejną osobą niepełnosprawną, kwotę świadczenia pielęgnacyjnego podwyższa się o 100% na drugą i każdą kolejną osobę, nad którą sprawowana jest opieki. W momencie, kiedy osoba z niepełnosprawnością uzyskuje pełnoletność, świadczenie, które pobierają rodzice się kończy, a on sam nabędzie prawa do innych świadczeń: do renty socjalnej, do świadczenia uzupełniającego, świadczenia wspierającego, które są wypłacane przez ZUS.



W ramach katalogu świadczeń rodzinnych realizowano świadczenie rodzicielskie, do którego uprawnieni są rodzice, którym nie przysługuje zasiłek macierzyński, m.in. matki bezrobotne, studentki, osoby pracujące na podstawie umów cywilnoprawnych nieobjęte dobrowolnym ubezpieczeniem chorobowym. Świadczenie rodzicielskie przysługuje także ojcu dziecka w przypadku skrócenia na wniosek matki dziecka okresu pobierania świadczenia rodzicielskiego, zasiłku macierzyńskiego lub uposażenia za okres co najmniej 14 tygodni od dnia urodzenia dziecka, śmierci matki dziecka lub porzucenia dziecka przez matkę. Świadczenie rodzicielskie przysługuje w kwocie 1.000 zł miesięcznie przez okres analogiczny, jak przy zasiłku macierzyńskim i rodzicielskim.

Świadczeniami rodzinnymi i opiekuńczymi w 2024 r. objęto łącznie 930 rodzin. Wydano 1301 decyzji w sprawach dot. przyznania świadczeń rodzinnych, opiekuńczych oraz zasiłków dla opiekunów. Od wydanych decyzji wniesiono 5 odwołań, które wraz z aktami spraw przekazano celem rozpatrzenia zgodnie z właściwością do Samorządowego Kolegium Odwoławczego w Opolu.

W 1 przypadku organ odwoławczy utrzymał w mocy decyzję organu pierwszej instancji, w 1 – uchylił zaskarżoną decyzję i orzekł o przyznaniu wnioskowanego świadczenia. W 1 przypadku organ odwoławczy uchylił decyzję i orzekł o umorzeniu postępowania. W 2 przypadkach postępowanie odwoławcze jest w toku.

Tabela nr 7 Zasiłki rodzinne wraz z dodatkami wypłacone w latach 2023 i 2024

Rodzaj świadczenia		Liczba świadczeń 2023	Liczba świadczeń 2024	Wypłacona kwota 2023	Wypłacona kwota 2024
Zasiłek rodzinny		7121	5759	804.690,90 zł	666.257,09 zł
Dodatki do zasiłków rodzinnych		4342	3575	450.191,65 zł	363.116,44 zł
z tytułu	urodzenia dziecka	16	19	16.000,00 zł	19.000,00 zł
	opieki nad dzieckiem w okresie korzystania z urlopu wychowawczego	0	0	0,00 zł *	0
	samotnego wychowywania dziecka	78	7	30.748,00 zł	2.607,00 zł
		18	11	4.199,94 zł *	644,66 zł
	kształcenia i rehabilitacji dziecka niepełnosprawnego	481	381	94.593,00 zł	74.653,00 zł
		98	39	9.849,40 zł*	5.329,03 zł
	rozpoczęcia roku szkolnego	554	489	60.020,00 zł	52.890,00 zł
		20	47	1.969,23 zł*	3.432,79 zł
	podjęcia przez dziecko nauki w szkole poza miejscem zamieszkania	388	327	38.800,00 zł	32.700,00 zł
		427	270	1.998,39 zł*	1.370,21 zł
	wychowywania dziecka w rodzinie wielodzietnej	511	473	35.699,00 zł	33.869,00 zł
		75	54	2.793,95 zł*	1.394,51 zł
	Jednorazowa zapomoga z tytułu urodzenia dziecka	1541	1341	146.395,00 zł	127.395,00 zł
		135	117	7.125,74 zł *	7.831,24 zł
Świadczenie rodzicielskie		501	317	455.078,00 zł	277.498,00 zł
Zasiłki rodzinne z dodatkami przyznawane w ramach koordynacji		66	35	7.441 zł	4.020,00 zł

\*zgodnie z zasadą złotówka za złotówkę

Źródło: dane własne OPS



Tabela nr 8 Świadczenia opiekuńcze wypłacone w 2023 i 2024 roku

Świadczenia opiekuńcze	Liczba świadczeń 2023	Liczba świadczeń 2024	Wypłacona kwota świadczeń 2023	Wypłacona kwota świadczeń 2024
Zasiłki pielęgnacyjne	8696	9172	1.876.945,00 zł	1.979.685,00 zł
Świadczenie pielęgnacyjne „stare”	1455	1467	3.544.781,00 zł	4.311.501,00 zł
Świadczenie pielęgnacyjne od 01.01.2024r.	x	532	x	1.710.431,00 zł
Specjalny zasiłek opiekuńczy	12	8	7440,00 zł	4.960,00 zł

Źródło: dane własne OPS

Na podstawie powyższych danych należy stwierdzić, iż w roku 2024 w porównaniu z rokiem poprzedzającym nastąpił wzrost środków finansowych wydatkowanych na realizację zadania.

Tabela nr 9 Składki na ubezpieczenia społeczne i zdrowotne w 2023 r. i 2024 r.

Składki społeczne i zdrowotne	Liczba świadczeń 2023	Liczba świadczeń 2024	Kwota świadczeń 2023	Kwota świadczeń 2024
Składki na ubezpieczenia społeczne	1114	1206	735.136,00 zł	988.039,00 zł
Składki na ubezpieczenia zdrowotne	476	624	104.744,00 zł	164.899,00 zł
<b>Razem</b>	<b>1590</b>	<b>1830</b>	<b>839.880,00 zł</b>	<b>1.152.938,00 zł</b>

Źródło: dane własne OPS

Za uprawnione osoby pobierające świadczenie pielęgnacyjne, specjalny zasiłek opiekuńczy i zasiłek dla opiekuna tut. Ośrodek opłacał składki na ubezpieczenie emerytalne i rentowe do czasu uzyskania uprawnień emerytalnych. Ponadto za osoby nie posiadające tytułu do ubezpieczenia zdrowotnego były odprowadzane składki zdrowotne. W roku sprawozdawczym w porównaniu z 2023 rokiem zauważa się wzrost zarówno liczby odprowadzonych składek na ubezpieczenia społeczne oraz zdrowotne świadczeniobiorców, jak i wzrost przeznaczonych na ten cel środków finansowych.

1 stycznia 2017 roku weszła w życie ustawa z dnia 4 listopada 2016 roku o wsparciu kobiet w ciąży i rodzin „Za życiem”, która umożliwiła wypłatę jednorazowego świadczenia w wysokości 4.000 zł. w przypadku urodzenia dziecka, u którego stwierdzono ciężkie i nieodwracalne upośledzenie albo nieuleczalną chorobę zagrażającą życiu, które powstały w prenatalnym okresie rozwoju dziecka lub w czasie porodu. W 2024 roku wypłacono 1 świadczenie „Za życiem”. Natomiast w 2023 r. wypłacono 2 świadczenia „Za życiem” i wydatkowano na ten cel 8.000 zł.

### 7.1. Świadczenia rodzinne dla obywateli Ukrainy

12 marca 2022 r. weszła w życie ustawa o pomocy obywatelom Ukrainy w związku z konfliktem zbrojnym na terytorium tego państwa. Wprowadziła ona zapisy, które umożliwiły obywatelom Ukrainy, których pobyt na terenie Rzeczypospolitej Polskiej został uznany za legalny (osoby z tzw. statusem UKR), ubieganie się o świadczenia rodzinne. Środki na ten cel pochodziły z Funduszu Pomocy.

Tabela nr 10 Wyplacone świadczenia rodzinne wraz z dodatkami w latach 2023 i 2024

Rodzaj świadczenia		Liczba świadczeń 2023	Liczba świadczeń 2024	Wyplacona kwota 2023	Wyplacona kwota 2024	
Zasiłek rodzinny		360	186	40.541,00	21.693,00	
Dodatki do zasiłków rodzinnych		66	67	7.543,00	9.169,00	
z tytułu	urodzenia dziecka	1	1	1.000,00	1.000,00	
	opieki nad dzieckiem w okresie korzystania z urlopu wychowawczego	0	0	0	0	
	samotnego wychowywania dziecka	10	20	1.930,00	3.860,00	
		0	0	0	0	
	kształcenia i rehabilitacji dziecka niepełnosprawnego	12	4	960,00	253,00	
		0	0	0	0	
	rozpoczęcia roku szkolnego	8	6	800,00	600,00	
		0	0	0	0	
	podjęcia przez dziecko nauki w szkole poza miejscem zamieszkania	0	2	0	226,00	
		0	0	0	0	
	wychowywania dziecka w rodzinie wielodzietnej	35	34	2.835,00	3.230,00	
		0	0	0	0	
	Jednorazowa zapomoga z tytułu urodzenia dziecka		3	1	3.000,00	1.000,00
	Świadczenie rodzicielskie		36	18	35.000,00	17.475
	Zasiłki rodzinne z dodatkami przyznawane w ramach koordynacji		0	0	0	0

Źródło: dane własne OPS

Tabela nr 11 Świadczenia wyplacone w latach 2023 i 2024

Świadczenia opiekuńcze	Liczba świadczeń 2023	Liczba świadczeń 2024	Wyplacona kwota świadczeń 2023	Wyplacona kwota świadczeń 2024
Zasiłki pielęgnacyjne	47	57	10.144,00	12.303,00
Świadczenie pielęgnacyjne	12	4	29.496,00	9.562,00
Składki na ubezpieczenia społeczne	12	4	8.117,00	2.631,00
Specjalny zasiłek opiekuńczy	0	0	0	0

Źródło: dane własne OPS

## 8. Realizacja świadczeń wychowawczych 500+

Świadczenia wychowawcze realizowane były przez Ośrodek do 31.05.2022 r. Od czerwca 2022 r. zadanie to przejął Zakład Ubezpieczeń Społecznych. Ośrodek nadal zajmuje się jednak kontynuacją spraw z zakresu koordynacji systemów zabezpieczenia społecznego. Podstawę prawną przyznawania przez Ośrodek Pomocy Społecznej w Namysłowie świadczenia wychowawczego stanowiły ustawa z dnia 11 lutego 2016 r. o pomocy państwa w wychowywaniu dzieci



oraz Rozporządzenie Ministra Rodziny, Pracy i Polityki Społecznej z dnia 18 czerwca 2019 r. w sprawie sposobu i trybu postępowania w sprawach o przyznanie świadczenia wychowawczego oraz zakresu informacji, jakie mają być zawarte we wniosku, zaświadczeniach i oświadczeniach niezbędnych do ustalenia prawa do świadczenia wychowawczego.

Celem świadczenia wychowawczego jest częściowe pokrycie wydatków związanych z wychowaniem dziecka, w tym z opieką nad nim i zaspokajaniem jego potrzeb życiowych. Świadczenie wychowawcze przysługuje matce, ojcu, opiekunowi faktycznemu albo opiekunowi prawnemu dziecka do ukończenia przez dziecko 18. roku życia w kwocie 500,00 zł (od 2024 roku 800 zł) miesięcznie na dziecko w rodzinie. Od 1 lipca 2019 roku świadczenie wychowawcze przysługuje na wszystkie dzieci do 18 roku życia, bez względu na dochody uzyskiwane przez rodzinę, a jego przyznanie nie wymaga wydania decyzji. Organ właściwy przesyła wnioskodawcy jedynie informację o przyznaniu świadczenia wychowawczego na wskazany przez niego adres poczty elektronicznej – o ile wnioskodawca wskazał adres poczty elektronicznej we wniosku. W przypadku gdy tego nie uczynił, organ właściwy, odbierając wniosek od wnioskodawcy, informował go o możliwości odebrania od tego organu informacji o przyznaniu świadczenia wychowawczego. Nieodebranie informacji o przyznaniu świadczenia nie wstrzymywało jego wypłaty. Wydania decyzji administracyjnej wymaga natomiast odmowa przyznania świadczenia wychowawczego oraz rozstrzygnięcia w sprawach nienależnie pobranego świadczenia wychowawczego.

**W 2024r. nie przyznano ani nie wypłacono świadczeń wychowawczych.**

Tabela nr 12 Wypłata świadczenia wychowawczego w poszczególnych latach

Rok	Kwota świadczeń	Liczba świadczeń	Liczba dzieci, na które ustalono prawo do świadczenia
2018	13.385.971,99 zł	26772	2231
2019	20.112.311,42 zł	40225	3353
2020	27.185.071,96 zł	54371	4531
2021	27.790.466,82 zł	55581	4544
2022	11.640.186,61 zł	23407	4656
2023	15.758,10 zł	32	4 (wypłata w ramach koordynacji oraz po odwieszeniu postępowania)
2024	0	0	0

Źródło: dane własne OPS

## 9. Realizacja świadczeń z funduszu alimentacyjnego

Podstawę normatywną realizacji zadania stanowi ustawa z dnia 7 września 2007 roku o pomocy osobom uprawnionym do alimentów. Świadczenia z funduszu alimentacyjnego stanowią formę pomocy państwa dla osób znajdujących się w trudnej sytuacji materialnej, które nie mają możliwości wyegzekwowania alimentów od dłużnika alimentacyjnego. Świadczenia te przysługują osobie uprawnionej do alimentów od rodzica na podstawie wyroku sądu lub na drodze ugody zatwierdzonej przez sąd, jeżeli egzekucja okazała się bezskuteczna. Ustalenie prawa do świadczenia oraz jego wypłata następuje na wniosek osoby uprawnionej lub jej przedstawiciela.

Świadczenia z funduszu alimentacyjnego przysługują osobie uprawnionej:

- do ukończenia przez nią 18 roku życia,
- do czasu ukończenia 25 roku życia w przypadku gdy uczy się w szkole lub szkole wyższej,
- bezterminowo, jeżeli osoba uprawniona posiada orzeczenie o znacznym stopniu niepełnosprawności jeżeli dochód rodziny w przeliczeniu na osobę w rodzinie nie przekraczał kwoty 1209,00 zł.

Świadczenia są wypłacane w wysokości bieżąco ustalonych alimentów, jednakże w kwocie nie wyższej niż 500 zł do 30 września 2024r., a od 01 października 2024r., w kwocie nie wyższej niż



1000,00 zł (zmiana weszła w grudniu 2024r. z mocą od 01.10.2024r.). W przypadku gdy wysokość świadczenia z funduszu alimentacyjnego przysługującego danej osobie uprawnionej, ustalona w oparciu o regułę złotówka za złotówkę, jest niższa niż 100 zł, świadczenie to nie przysługuje. Ośrodek Pomocy Społecznej w Namysłowie w 2024 roku w sprawach dotyczących ustalenia uprawnień do świadczeń alimentacyjnych oraz postępowania wobec dłużników alimentacyjnych wydał 151 decyzji.

W roku sprawozdawczym nie wpłynęły żadne odwołania od decyzji wydanych przez organ.

Tabela nr 13 Wyplacone świadczenia alimentacyjne w latach 2023 i 2024

Świadczenia alimentacyjne	Liczba świadczeń 2023	Liczba świadczeń 2024	Kwota świadczeń 2023	Kwota świadczeń 2024
Świadczenie z funduszu alimentacyjnego, z tego na osobę uprawnioną w wieku:	1901	1834	856 764,52 zł	854.973,52
0-17 lat	1693	1645	733 255 zł	767.874,93
18-24 lat	201	178	79 684 zł	81.598,59
25 lat i więcej	7	11	3 500 zł	5.500,00

Źródło: dane własne OPS

Jak wynika z powyższej tabeli w roku 2024 w porównaniu do roku 2023 liczba świadczeń zmalała o 67, przy jednoczesnym spadku wysokości wypłaconych świadczeń o kwotę 1.791,00 zł.

Wśród rodzin uprawnionych do świadczeń alimentacyjnych dominowały rodziny z 1 osobą uprawnioną (średnio w miesiącu 58 rodzin), rodzin z 2 osobami uprawnionymi było 27 średnio w miesiącu, a z 3 osobami uprawnionymi - 19 średnio w miesiącu. W odróżnieniu do roku poprzedniego w 2024 roku ze świadczeń alimentacyjnych skorzystały 3 rodziny z liczbą uprawnionych równą 4 i więcej osób.

W ramach działań podejmowanych wobec dłużników alimentacyjnych w roku 2024 złożono 72 zawiadomienia do prokuratury o możliwości popełnienia przestępstwa z art. 209 § 1 ustawy z dnia 6 czerwca 1997 roku Kodeks karny (Dz.U. z 2024 r. poz. 17, z późn. zm.) wobec dłużników alimentacyjnych.

W 2024 w porównaniu z rokiem 2023 zmalała kwota wyegzekwowanych należności od dłużników alimentacyjnych o 126.813,00 zł, a w 3 przypadkach zobowiązania dłużników alimentacyjnych zostały całkowicie uregulowane.

W roku 2024 organy egzekucyjne prowadziły 2 nowe postępowania egzekucyjne z nieruchomości należących do dłużników alimentacyjnych.. Postępowanie egzekucyjne z nieruchomości choć długotrwałe jest realną szansą na odzyskanie wypłaconych przez organ należności.

OPS w Namysłowie działając jako organ właściwy dłużnika, skierował 0 wniosków o zatrzymanie prawa jazdy dłużnikom alimentacyjnym, którzy uznani zostali za dłużników uchylających się od zobowiązań alimentacyjnych w rozumieniu ustawy z dnia 7 września 2007 roku o pomocy osobom uprawnionym do alimentów. W związku ze spłatą zobowiązań alimentacyjnych 3 dłużnikom uprawnienia do prowadzenia pojazdów zostały przywrócone.

Ponadto organ właściwy wierzyciela regularnie przekazuje do biur informacji gospodarczej dane dotyczące zobowiązań dłużników alimentacyjnego z tytułu wypłaconych osobom uprawnionym świadczeń z funduszu alimentacyjnego oraz zaliczek alimentacyjnych, w razie powstania zaległości za okres dłuższy niż 6 miesięcy

## 10. Pozostała działalność Ośrodka Pomocy Społecznej w Namysłowie w tym programy i projekty

### 10.1 Pozostałe zadania zlecone



W roku 2024 Ośrodek kontynuował realizację dodatkowych zadań zleconych od 2023 r. oraz realizował nowe zadania zlecone od 2024 r. W ramach tych zadań przeprowadzane były postępowania administracyjne i wypłacane świadczenia:

- 1) dodatki osłonowe,
- 2) bon energetyczny,
- 3) refundacja podatku VAT za paliwo gazowe dla gospodarstw domowych (tzw. dodatek gazowy),
- 4) świadczenia pieniężne za zapewnienie zakwaterowania i wyżywienia obywatelom Ukrainy przybywającym na terytorium Rzeczypospolitej Polskiej, w związku z działaniami wojennymi prowadzonymi na terytorium Ukrainy,
- 5) jednorazowe świadczenie pieniężne w wysokości 300 zł na osobę

#### **10.1.1 Dodatek osłonowy**

Dodatek osłonowy wprowadzony został ustawą z dnia 17 grudnia 2021 r. o dodatku osłonowym. Przysługiwał on jednorazowo gospodarstwu domowemu, którego przeciętne miesięczne dochody nie przekroczyły 2.100 zł w gospodarstwie jednoosobowym albo 1.500 zł na osobę w gospodarstwie wieloosobowym. Gospodarstwom, które przekroczyły kryterium dochodowe, możliwe było wypłacenie świadczeń z zastosowaniem mechanizmu „złotówka za złotówkę” (wypłata nie mogła być jednak niższa niż 20 zł). W 2024r. wnioski można było składać do 30.04.2024r. r. Dotacja celowa na to świadczenie pochodziła z budżetu państwa.

Dodatek osłonowy przysługiwał w wysokości uzależnionej od źródła ogrzewania (podwyższona kwota przysługiwała w przypadku gdy głównym źródłem ogrzewania gospodarstwa domowego jest kocioł na paliwo stałe, kominek, koza, ogrzewacz powietrza, trzon kuchenny, piecokuchnia, kuchnia węglowa lub piec kaflowy na paliwo stałe, zasilane węglem lub paliwami węgl pochodnymi, zgłoszone do centralnej ewidencji emisyjności budynków):

- 228,80 / 286,00 zł dla jednoosobowego gospodarstwa domowego,
- 343,20 / 429,00 zł dla gospodarstwa 2-3 osobowego,
- 486,20 / 607,75 zł dla gospodarstwa 4-5 osobowego,
- 657,80 / 822,25 zł dla gospodarstwa powyżej 6 osób.

W roku sprawozdawczym wpłynęło 1150 wniosków o przyznanie dodatku osłonowego. Wydano 971 pozytywnych rozstrzygnięć, 156 decyzji odmownych, 23 wnioski pozostawiono bez rozpatrzenia. Na wypłatę dodatku w 2024 wydatkowano kwotę 352.877,06 zł.

W przypadku dodatku osłonowego przysługujące koszty obsługi zadania wynosiły 2% od wykonania, czyli od przyznanych świadczeń. Jednak największe koszty generowały postępowania kończące się decyzjami odmawiającymi przyznania dodatku.

#### **10.1.2 Bon energetyczny**

Bon energetyczny wprowadzony został ustawą z dnia 23 maja 2024r. o bonie energetycznym oraz o zmianie niektórych ustaw w celu ograniczenia cen energii elektrycznej, gazu ziemnego i ciepła systemowego. Przysługiwał on jednorazowo gospodarstwu domowemu, którego przeciętne miesięczne dochody za 2023r. nie przekroczyły 2.500 zł w gospodarstwie jednoosobowym albo 1.700 zł na osobę w gospodarstwie wieloosobowym. Gospodarstwom, które przekroczyły kryterium dochodowe, możliwe było wypłacenie świadczeń z zastosowaniem mechanizmu „złotówka za złotówkę” (wypłata nie mogła być jednak niższa niż 20 zł). W 2024r. wnioski można było składać od 01.08.2024r. do 30.09.2024r. r. Dotacja celowa na to świadczenie pochodziła z budżetu państwa.

Bon energetyczny przysługiwał w wysokości uzależnionej od źródła ogrzewania (podwyższona kwota przysługiwała w przypadku gdy główne źródło ogrzewania gospodarstwa domowego jest zasilane energią elektryczną, zgłoszone do centralnej ewidencji emisyjności budynków):

- 300 / 600 zł dla jednoosobowego gospodarstwa domowego,



- 400 / 800 zł dla gospodarstwa 2-3 osobowego,
- 500 / 1000 zł dla gospodarstwa 4-5 osobowego,
- 600 / 1200 zł dla gospodarstwa powyżej 6 osób.

W roku sprawozdawczym wpłynęło 1486 wniosków o przyznanie dodatku osłonowego. Wydano 1285 pozytywnych rozstrzygnięć, 177 decyzji odmownych, 24 wnioski pozostawiono bez rozpatrzenia. Na wypłatę bonu w 2024 wydatkowano kwotę 485.093,43 zł.

W przypadku bonu energetycznego przysługujące koszty obsługi zadania wynosiły 3% od wykonania, czyli od przyznanych świadczeń. Jednak największe koszty generowały postępowania kończące się decyzjami odmawiającymi przyznania dodatku.

### **10.1.3 Refundacja podatku VAT za paliwo gazowe dla gospodarstw domowych**

Refundacja podatku VAT za paliwo gazowe dla gospodarstw domowych (tzw. dodatek gazowy) wprowadzony został ustawą z dnia 15 grudnia 2022 r. o szczególnej ochronie niektórych odbiorców paliw gazowych w 2023 r. w związku z sytuacją na rynku gazu. Wniosek o refundację podatku VAT za paliwo gazowe dla swojego gospodarstwa domowego można było złożyć, jeśli paliwo to dostarczono w okresie od 1 stycznia 2023 r. do 30 czerwca 2024 r.

Zwrot podatku VAT za paliwo gazowe można było otrzymać, jeśli głównym źródłem ogrzewania gospodarstwa domowego jest jedno z następujących źródeł: kocioł gazowy, bojler gazowy, podgrzewacz gazowy przepływowy, kominek gazowy – zasilane paliwami gazowymi. Warunkiem koniecznym do otrzymania refundacji podatku VAT było zgłoszenie głównego źródła ogrzewania do Centralnej Ewidencji Emisyjności Budynków oraz spełnienie kryterium dochodowego (przeciętny miesięczny dochód gospodarstwa jednoosobowego nie mógł przekroczyć 2.100 zł lub przeciętny miesięczny dochód gospodarstwa wieloosobowego nie mógł przekroczyć kwoty 1.500 zł na osobę). Do wniosku należało dołączyć opłaconą fakturę VAT za dostarczone paliwo i dowód jej opłacenia. Środki na ten cel przekazywane były z Funduszu Przeciwdziałania COVID-19.

W 2024r. wpłynęło 171 wniosków, z czego wydano 144 pozytywne rozstrzygnięcia, 18 decyzji odmownych, 9 wniosków pozostawiono bez rozpatrzenia. Na wypłatę bonu w 2024 wydatkowano kwotę 28.964,63 zł.

W przypadku refundacji podatku VAT za paliwo gazowe dla gospodarstw domowych przysługujące koszty obsługi zadania wynosiły 2% od wykonania, czyli od przyznanych świadczeń. Jednak największe koszty generowały postępowania kończące się decyzjami odmawiającymi przyznania refundacji podatku VAT.

### **10.1.4. Świadczenie pieniężne za zapewnienie zakwaterowania i wyżywienia obywatelom Ukrainy**

Świadczenie pieniężne za zapewnienie zakwaterowania i wyżywienia obywatelom Ukrainy przybywającym na terytorium Rzeczypospolitej Polskiej, w związku z działaniami wojennymi prowadzonymi na terytorium Ukrainy wprowadzone zostało ustawą z dnia 12 marca 2022 r. o pomocy obywatelom Ukrainy w związku z konfliktem zbrojnym na terytorium tego państwa. Zgodnie z art. 13 niniejszej ustawy każdemu podmiotowi, w szczególności osobie fizycznej prowadzącej gospodarstwo domowe, który zapewni, na własny koszt, zakwaterowanie i wyżywienie obywatelom Ukrainy (posiadającym status UKR) mogło być przyznane na jego wniosek świadczenie pieniężne z tego tytułu nie dłużej niż za okres 120 dni od dnia przybycia obywatela Ukrainy na terytorium Rzeczypospolitej Polskiej. Okres wypłaty świadczenia mógł być przedłużony w szczególnie uzasadnionych przypadkach, określonych rozporządzeniem Rady Ministrów z dnia 4 maja 2022 r. w sprawie maksymalnej wysokości świadczenia pieniężnego przysługującego z tytułu zapewnienia zakwaterowania i wyżywienia obywatelom Ukrainy oraz warunków przyznawania tego świadczenia i przedłużania jego wypłaty (niepełnosprawność, wiek emerytalny, cięża lub wychowywanie dziecka do 12. miesiąca życia, samotne



sprawowanie opieki na terytorium RP nad trojgiem i więcej dzieci oraz małoletnimi pod opieką opiekuna tymczasowego).

Świadczenia były wypłacane w 2022 r. i 2023 r. oraz do dnia 30.06.2024 r. w wysokości 40 zł za dzień za osobę zakwaterowaną i żywioną (obie przesłanki musiały zostać spełnione łącznie). Środki na ten cel pochodziły z Funduszu Pomocy.

Tabela nr 14 Wypłata świadczenia w latach 2022 – 2024

	Ilość złożonych wniosków	Ilość osób objętych wnioskiem	Kwota świadczeń
2022	687	2090	2.487.000,00 zł
2023	659	1342	1.431.080,00 zł
2024	368	709	842.160,00 zł

Źródło: dane własne OPS

W przypadku świadczenia pieniężnego za zapewnienie zakwaterowania i wyżywienia obywatelom Ukrainy przysługujące koszty obsługi zadania wynosiły 16 zł od rozpatrzonego wniosku, gdzie nie był przeprowadzony wywiad środowiskowy oraz 32 zł od rozpatrzonego wniosku, gdzie wywiad środowiskowy został przeprowadzony.

#### **10.1.5. Jednorazowe świadczenie pieniężne w wysokości 300 zł na osobę**

Ustawa z dnia 12 marca 2022 r. o pomocy obywatelom Ukrainy w związku z konfliktem zbrojnym na terytorium tego państwa gwarantowała każdemu obywatelowi Ukrainy, który spełni wymogi ustawy wypłatę jednorazowego świadczenia w kwocie 300,00 zł.

Osoby dorosłe i dzieci uprawnione do otrzymania świadczenia:

- obywatele Ukrainy, którzy przybył na terytorium Rzeczypospolitej Polskiej z terytorium Ukrainy w związku z działaniami wojennymi prowadzonymi na terytorium tego państwa,
- obywatele Ukrainy posiadający Kartę Polaka, który wraz z najbliższą rodziną z powodu tych działań wojennych przybył na terytorium Rzeczypospolitej Polskiej,
- nieposiadający obywatelstwa ukraińskiego małżonek obywatela Ukrainy, o ile przybył on na terytorium Rzeczypospolitej Polskiej w związku z działaniami wojennymi prowadzonymi na terytorium tego państwa i nie jest obywatelem polskim.

W 2024 roku objętych wsparciem w ww. formie było 61 osób na łączną kwotę: 18.300,00 zł. Forma pomocy obowiązywała do 30.06.2024 r.

## **10.2 Programy i projekty realizowane przez Ośrodek Pomocy Społecznej w Namysławie**

### **10.2.1 Program „Czyste powietrze**

Program Czyste Powietrze to ogólnopolski program wsparcia finansowego, którego celem jest poprawa jakości powietrza oraz zmniejszenie emisji gazów cieplarnianych poprzez wymianę źródeł ciepła i poprawę efektywności energetycznej budynków mieszkalnych jednorodzinnych i lokalach w budynkach wielorodzinnych.

Do wniosków o dofinansowanie w ramach programów należy dołączyć zaświadczenie o wysokości przeciętnego miesięcznego dochodu przypadającego na jednego członka gospodarstwa domowego. Powyższe zaświadczenia są wydawane przez Ośrodek Pomocy Społecznej w Namysławie. Zgodnie z art. 411 ust. 10g - 10s ustawy z dnia 27 kwietnia 2001 r. Prawo ochrony środowiska wójtowie, burmistrzowie i prezydenci miast mają obowiązek wydawania zaświadczeń dla osób fizycznych, które zamierzają składać wnioski o przyznanie dofinansowania z Narodowego Funduszu Ochrony Środowiska i Gospodarki Wodnej lub z Wojewódzkich Funduszy Ochrony Środowiska i Gospodarki Wodnej.



W okresie od 1 stycznia 2024 r. do końca 31 grudnia 2024 r. do Ośrodka Pomocy Społecznej w Namysłowie wpłynęło 196 wniosków o wydanie zaświadczenia potwierdzającego przeciętny miesięczny dochód na jednego członka gospodarstwa domowego. W sprawach tych przeprowadzono postępowanie i wydano zaświadczenia.

### **10.2.2 Program „Asystent osobisty osoby z niepełnosprawnościami” dla Jednostek Samorządu Terytorialnego – edycja 2024**

Głównym celem programu Ministerstwa Rodziny, Pracy i Polityki Społecznej było wsparcie osób niepełnosprawnych w wykonywaniu codziennych czynności, funkcjonowaniu w życiu społecznym oraz wspomaganie osób niepełnosprawnych w podejmowaniu wszelkich aktywności.

Program „*Asystent osobisty osoby niepełnosprawnej*” dla Jednostek Samorządu Terytorialnego – edycja 2024 adresowany był do:

- dzieci do 16 roku życia z orzeczeniem o niepełnosprawności łącznie ze wskazaniami: konieczności stałej lub długotrwałej opieki lub pomocy innej osoby w związku ze znacznie ograniczoną możliwością samodzielnej egzystencji oraz konieczności stałego współudziału na co dzień opiekuna dziecka w procesie jego leczenia, rehabilitacji i edukacji;
- osób niepełnosprawnych posiadających orzeczenie o znacznym lub umiarkowanym stopniu niepełnosprawności wydane na podstawie ustawy z dnia 27 sierpnia 1997 r. o rehabilitacji zawodowej i społecznej oraz zatrudnianiu osób niepełnosprawnych albo orzeczenie równoważne do wyżej wymienionego.

Usługi asystenta w szczególności mogą polegać na pomocy asystenta:

- w wykonywaniu czynności dnia codziennego,
- w wyjściu, dojazdach i powrocie z wyznaczonych miejsc związanych z życiem codziennym lub rehabilitacją osoby niepełnosprawnej,
- w nawiązaniu kontaktu i współpracy z różnego rodzaju organizacjami,
- w zakupach,
- w załatwieniu spraw urzędowych,
- w korzystaniu z dóbr kultury.

W roku 2024 Gmina Namysłów uzyskała dofinansowanie w kwocie 275.192,77 zł z czego wydatkowano kwotę 270.114,33 zł. Zatrudniono 13 asystentów, którzy swoją opieką i wsparciem objęli 22 osoby dorosłe i 5 dzieci.

### **10.2.3 Teleopieka wraz z opaską „SOS”**

Gmina Namysłów w 2021 roku otrzymała środki finansowe z Państwowego Funduszu Rehabilitacji Osób Niepełnosprawnych w ramach dodatkowego wsparcia dla osób niepełnosprawnych, uruchomionego w 2021 roku w związku z ogłoszonym na obszarze Rzeczypospolitej Polskiej stanem epidemii wywołanym wirusem SARS-Cov-2 - Moduł IV programu „Pomoc osobom niepełnosprawnym poszkodowanym w wyniku żywiołu lub sytuacji kryzysowych wywołanych chorobami zakaźnymi”. PFRON przekazał gminie 93 312,00 zł, które zostały przeznaczone na zakup opasek „SOS” wraz z funkcją opieki telecentrum medycznego. Ośrodek Pomocy Społecznej w Namysłowie przeprowadził rekrutację oraz rozdysponował 80 ww. opasek wśród niepełnosprawnych mieszkańców gminy. Osoby, które otrzymały opaski miały zapewniony abonament i obsługę „Telecentrum” do końca sierpnia 2022 r. W ramach środków własnych została zapewniona kontynuacja zadania i posiadacze opasek mogą z nich korzystać. Kilku osobom opaska „SOS” uratował życie poprzez połączenie się z pracownikiem „telecentrum” w sytuacji zagrażającej życiu.

W 2024 roku z ww. wsparcia skorzystało 40 osób na cen cel przekazano kwotę 19.200,00 zł.



#### **10.2.4 Karta Dużej Rodziny**

Karta Dużej Rodziny to jeden z instrumentów polityki rodzinnej, którego celem jest wspieranie budżetów rodzin obciążonych kosztami utrzymania wielodzietnej rodziny; umożliwienie integracji dużych rodzin ze społecznością lokalną oraz podniesienie prestiżu rodzin wielodzietnych, przez podkreślenie ich znaczenia i dostrzeżenie problemów. KDR udziela prawa rodzinom z określoną liczbą dzieci, szczególnie wielodzietnym, do uczestnictwa w programie uprawniającym do ulg, zniżek i zwolnień przy zakupie usług, towarów oraz innych działaniach dedykowanych tej grupie rodzin na poziomie gminy, powiatu, województwa lub kraju. Ośrodek Pomocy Społecznej w 2024 r. wnioskował o wydanie 205 kart dla mieszkańców gminy.

#### **10.2.5 Opolska Karta Rodziny i Seniora**

Opolska Karta Rodziny i Seniora jest jednym z narzędzi w ramach Programu „Opolskie dla Rodziny”. Działanie ma na celu wspólnie budować przyjazny klimat dla rodzin i seniorów. Pomogą w tym m.in. zniżki w instytucjach podległych samorządom oraz udzielane przez firmy prywatne, które przyłączyły się do tej inicjatywy. Ośrodek Pomocy Społecznej w 2024 r. przekazał do Urzędu Marszałkowskiego Województwa Opolskiego 70 wniosków o wydanie ww. karty dla mieszkańców gminy.

#### **10.2.6 Namysłowska Karta Rodziny**

Program ma na celu promocję celu rodzin oraz kształtowanie ich pozytywnego wizerunku, wzmocnienie kondycji rodzin, zwiększenie dostępności do oferty kulturalnej, sportowej i rekreacyjnej oraz wzmocnienie potencjału demograficznego i rozwoju miasta. Namysłowska Karta Rodziny to program skierowany do rodzin z Gminy Namysłów posiadających co najmniej jedno dziecko. W 2024 roku w programie było zadeklarowanych 14 partnerów programu, natomiast od początku funkcjonowania Karty wydano ich 654.

#### **10.2.7 Program „Posiłek w szkole i w domu” na lata 2024 - 2028**

Program „Posiłek w szkole i w domu” na lata 2024–2028 zapewnia wsparcie finansowe gmin w udzieleniu pomocy w formie posiłku, świadczenia pieniężnego w postaci zasiłku celowego na zakup posiłku lub żywności albo świadczenia rzeczowego w postaci produktów żywnościowych. Celem Programu w ramach modułu I jest zapewnienie posiłku dzieciom, uczniom i młodzieży z terenu gminy Namysłów. Celem Programu jest również ograniczenie zjawiska niedożywienia dzieci i młodzieży z rodzin o niskich dochodach lub znajdujących się w trudnej sytuacji i wymagających wsparcia. Realizacja Programu ma służyć także poprawie stanu zdrowia dzieci i młodzieży oraz kształtowaniu właściwych nawyków żywieniowych. Program „Posiłek w szkole i w domu” zapewnia pomoc zarówno osobom starszym, niepełnosprawnym, o niskich dochodach, jak i dzieciom, które wychowują się w rodzinach znajdujących się w trudnej sytuacji. Program przewiduje wsparcie finansowe gmin w udzieleniu pomocy w formie posiłku, świadczenia pieniężnego w postaci zasiłku celowego na zakup posiłku lub żywności oraz świadczenia rzeczowego w postaci produktów żywnościowych.

Do udzielania pomocy w zakresie dożywiania mają zastosowanie przepisy ustawy o pomocy społecznej. Pomoc może być przyznana osobom i rodzinom, których miesięczny dochód netto nie przekracza 200% kwoty kryterium dochodowego: tj. kwoty 1552,00 zł w przypadku osoby samotnie gospodarującej oraz kwoty 1200,00 zł na osobę w rodzinie.

W roku 2024 na realizację zadania wydatkowano ogółem 199.346,36 zł, z czego 80.194,60 zł (tj. 40,23 %) pochodziło z budżetu gminy, a 119.152,04 zł (tj. 59,77%) z budżetu państwa. W ramach programu udzielano wsparcia w formie posiłku lub świadczenia pieniężnego (zasiłku celowego) na zakup posiłku lub żywności.



Tabela nr 15. Świadczenia realizowane w ramach programu „Posiłek w szkole i w domu”

Rodzaj świadczenia	Kwota	Ilość osób, którym decyzją przyznano świadczenie	Liczba świadczeń
Posiłki	98.246,64 zł	78	9123
- w tym: posiłki dla dzieci		42	3684
Zasiłki celowe na zakup żywności lub posiłku	101.100,00 zł	78	170
<b>Razem</b>	<b>199.346,64 zł</b>	<b>156</b>	<b>9293</b>

Źródło: dane własne OPS

### 10.2.8 Program żywnościowy

W roku sprawozdawczym Ośrodek Pomocy Społecznej w Namysłowie przy współpracy z Polskim Związkiem Emerytów, Rencistów i Inwalidów II Oddział Namysłów realizował program Fundusze Europejskie na Pomoc Żywnościową 2021-2027 Podprogram 2023, współfinansowany z Europejskiego Funduszu Społecznego Plus.

Celem programu jest przeciwdziałanie deprivacji materialnej przez udzielanie pomocy żywnościowej osobom najbardziej potrzebującym oraz zapewnianie działań towarzyszących mających na celu wspieranie ich włączenia społecznego.

Z pomocy mogli skorzystać mieszkańcy gminy Namysłów, którzy znajdują się w trudnej sytuacji życiowej, spełniające kryteria określone w art. 7 ustawy z dnia 12 marca 2004 r. o pomocy społecznej i których dochód nie przekracza 265% kryterium dochodowego uprawniającego do skorzystania z pomocy społecznej, tj. 2.676,50 PLN netto dla osoby samotnie gospodarującej i 2.180,95 PLN netto dla osoby w rodzinie.

W 2024 roku tą formą wsparcia zostało objętych 114 rodzin/ 217 osób (w rodzinach).

### 10.2.9 Program „Korpus Wsparcia Seniorów”

W 2024 roku Ośrodek Pomocy Społecznej w Namysłowie realizował Program "Korpus Wsparcia Seniorów" - Moduł I - sąsiedzkie usługi opiekuńcze. Gmina Namysłów otrzymała środki finansowe w formie dotacji celowej w wysokości 80 000,00 zł. Dofinansowaniem można było objąć do 10 środowisk pomocy sąsiedzkiej.

Z uwagi na niskie zainteresowanie usługą sąsiedzką objęto 3 środowiska. Wydatkowano na ten cel kwotę 7.303,57 zł z czego 5.842,86 zł pochodziło z budżetu państwa natomiast 1.460,71 zł z budżetu gminy.

Z usług sąsiedzkich mogą korzystać także te osoby, których rodzina, w tym wspólnie niezamieszkujący małżonek, zstępni i wstępni, nie mogą zaoferować takiego wsparcia. Usługi sąsiedzkie obejmują pomoc w zaspokajaniu podstawowych potrzeb życiowych, podstawową opiekę higieniczną - pielęgnacyjną przez którą należy rozumieć formy wsparcia niewymagające specjalistycznej wiedzy i kompetencji, oraz w miarę potrzeb i możliwości zapewnienie kontaktów z otoczeniem.

Usługa jest odpłatna. Odpłatność za świadczone usługi opiekuńcze, usługi sąsiedzkie i specjalistyczne usługi opiekuńcze uzależniona jest od dochodu netto osoby lub dochodu na osobę w rodzinie, w stosunku do aktualnie obowiązującego kryterium dochodowego osoby samotnie gospodarującej lub kryterium dochodowego na osobę w rodzinie, o której mowa w art.8 ust 1 ustawy z dnia 12 marca 2004 r. o pomocy społecznej. Ustala się ją zgodnie z Uchwałą Nr 1062/VIII/23 Rady Miejskiej w Namysłowie.



### **10.2.10 Projekt partnerski „Blżej rodziny i dziecka - wsparcie rodzin przeżywających problemy opiekuńczo - wychowawcze oraz wsparcie pieczy zastępczej - etap II”**

Projekt współfinansowany ze środków Europejskiego Funduszu Społecznego Plus w Ramach Funduszy Europejskich dla Opolskiego 2021-2027, Priorytet 6 Fundusze Europejskie wspierające włączenie społeczne w opolskim, działanie 6.7 Wsparcie rodziny i pieczy zastępczej.

Ośrodek Pomocy Społecznej w Namysłowie jako realizator projektu partnerskiego obejmie wsparciem rodziny przeżywające problemy opiekuńczo – wychowawcze i są zagrożone umieszczeniem dzieci w pieczy zastępczej oraz rodziny, które wyrażają chęć współpracy, aby odzyskać opiekę nad dzieckiem w formie m.in.:

- specjalistycznych formy wsparcia (psycholog, radca prawny);
- zajęcia dla dzieci uspołeczniające i rozwijające zainteresowania (grupowe warsztaty terapeutyczne, indywidualne programy z pedagogiem);
- wsparcie finansowe na utworzenie miejsca do nauki i spędzania czasu wolnego w miejscu zamieszkania;
- warsztaty kompetencji wychowawczych – stacjonarne;
- warsztaty kompetencji wychowawczych – wyjazdowe.

W roku 2024 rozpoczęto działania w ramach projekt poprzez zatrudnienie psychologa na ½ etatu. Projekt będzie realizowany w latach 2024 – 2026. Kwota pozyskanego dofinansowania na ww. zadania wynosi 826.050,00 zł natomiast wkład własny gminy Namysłów 50.200,00 zł.

### **10.2.11 Program Osłonowy „Wspieranie jednostek samorządu terytorialnego w tworzeniu systemu przeciwdziałania przemocy domowej**

Ośrodek Pomocy Społecznej w Namysłowie w ramach otwartego konkursu ofert na realizację projektów w ramach Programu Osłonowego „Wspieranie jednostek samorządu terytorialnego w tworzeniu systemu przeciwdziałania przemocy domowej” otrzymał dotację w kwocie 41.205,00 zł przy wkładzie własnym gminy 16.072,00 zł, na realizację projektu pn. "Bezpieczny dom". W ramach otrzymanej dotacji realizowano siedem działań, które miały na celu zwiększenie świadomości lokalnej społeczności na temat występowania zjawiska przemocy.

Od września do grudnia 2024 roku zrealizowano następujące działania:

- wydano poradnik – informator pn. „Bezpieczny dom” dla osób wspierających osoby zagrożone przemocą (500 szt.),
- wydano ulotki (5000 szt.) plakaty (100 szt.),
- przeprowadzono konkurs fotograficzny skierowany do dzieci i młodzieży szkolnej pn. „Bezpieczny dom” – konkurs był skierowany do dzieci i młodzieży szkolnej z podziałem na trzy kategorie wieków tj. 7 – 10, 11 – 14, 14 – 18. W konkursie wzięło udział 20 uczniów. Prace zostały ocenione przez komisję konkursową a uroczyste wręczenie nagród, było połączone z wernisażem i odbyło się w Izbie Regionalnej w Namysłowie, gdzie prace uczestników konkursu można było podziwiać przez cały miesiąc. Konkurs miał na celu ukazanie kreatywności i różnorodności zrozumienia tematu przewodniego jakim był „Bezpieczny dom”. Prace były zróżnicowane. W wydarzeniu wzięli udział laureaci konkursu wraz z opiekunami, pedagodzy szkolni, członkowie Zespołu Interdyscyplinarnego oraz przedstawiciele Urzędu Miejskiego.
- zorganizowano piknik pn. „Bezpieczny dom = dom bez przemocy” - piknik rodzinny promujący wartości rodzinne odbył się w dniu 7 grudnia 2024 r. na Namysłowskim Rynku. Wydarzenie to było połączone z Jarmarkiem Bożonarodzeniowym organizowanym w naszym mieście. Uczestnicy wydarzenia mieli okazję poprzez oferowane atrakcje dla rodzin spędzić czas na świeżym powietrzu. Pracownicy OPS oraz członkowie ZI prowadzili z mieszkańcami bardzo wartościowe rozmowy informacyjno – edukacyjne, rozdano ulotki. Z pewnością świadomość tematu przemocy wśród mieszkańców Gminy Namysłów znacznie się wzrosła.



- przeprowadzono cykl warsztatów dla kobiet pn. „Bezpieczna kobieta” - w ramach tego działania przeprowadzono warsztaty dla 20 kobiet z samoobrony ( 2 spotkania w dniach 19.11.2024 r. i 5.12.2024 r.) oraz pierwszej pomocy (1 spotkanie w dniu 26.11.2024 r.). Zajęcia były przeprowadzone przez wykwalifikowaną kadrę. Cieszyły się bardzo dużym zainteresowaniem.
- przeprowadzono warsztaty edukacyjne dla rodziców - w ramach tego działania przeprowadzono warsztaty dla 20 osób/ rodziców ze specjalistami tj. radcą prawnym i psychologiem. Warsztaty odbyły się w dniach 28.11.2024 r. – z radcą prawnym oraz w dniu 12.12.2024 r. – z psychologiem. Tematyka warsztatów związana była ściśle z profilaktyką przeciwdziałania przemocy domowej. Prawne i psychologiczne aspekty ww. tematu.
- zorganizowano konferencja podsumowującą działania w projekcie - w ramach tego działania zorganizowano w dniu 18.12.2024 r. konferencję podsumowującą działania w projekcie połączoną z prelekcją dot. przeciwdziałaniu przemocy domowej. W konferencji wzięli udział psychologowie, pedagodzy, przedstawiciele Sądu, Policji, OPS, członkowie ZI oraz przedstawiciele UM. W konferencji wzięło udział 30 osób. Przystawiono wszystkie działania realizowane w projekcie wraz z fotorelacją oraz wysłuchano prelekcji prowadzonej przez mediatora, psychologa i prawnika. Spotkanie było okazją do wymiany doświadczeń.

## **11. Współpraca z jednostki gminnymi i powiatowymi oraz organizacjami pozarządowymi**

Ośrodek Pomocy Społecznej w Namysłowie współpracuje systematycznie z instytucjami gminnymi, powiatowymi oraz organizacjami pozarządowymi w celu poprawy sytuacji klientów Ośrodka Pomocy Społecznej w codziennej pracy czy też organizując różnego rodzaju akcje pomocowe.

- W dniu 8 czerwca pracownicy Ośrodka czynnie uczestniczyli w obchodach dnia dziecka na namysłowskiej wyspie. Nasz Ośrodek wspomógł ten wspaniały dzień nie tylko profilaktyką antyprzemocową ale przede wszystkim animacjami dla dzieci i konkursami – nagrody/ fanty pozyskano z Banku Spółdzielczego w Namysłowie. Nasze stanowisko cieszyło się dużym zainteresowaniem.
- Po raz siódmy Ośrodek Pomocy Społecznej uruchomił „Punkt Wymiany Ciepła”. Na dworcu PKP został postawiony wieszak, na którym można było zawiesić ciepłą, wierzchnią odzież. Akcja wymiany ciepła polega na tym, że osoby potrzebujące mogły skorzystać z takiej formy pomocy i w razie potrzeby zdjąć z wieszaka kurtkę, czy płaszcz. Punkt działa do wiosny.
- Co roku w okresie zimowym, podejmowane są działania mające na celu monitorowanie sytuacji osób zagrożonych w związku z okresem zimowym i obniżającymi się temperaturami. W szczególności działania te ukierunkowane są na objęcie wsparciem osób bezdomnych niekorzystających ze wsparcia tutejszego Ośrodka oraz przebywających w miejscach, w których osoby te narażone są na wychłodzenie organizmu pod wpływem niskich temperatur. W tym zakresie pracownicy socjalni wraz z funkcjonariuszami Policji oraz Straży Miejskiej odwiedzają potencjalne miejsca pobytu ww. osób.
- W dniu 6 grudnia zostało zorganizowane spotkanie z Mikołajem w siedzibie Ośrodka. Podczas wspaniałej zabawy najmłodszych podopiecznych naszego Ośrodka wraz z pracownikami, którzy zamienili się na ten czas w animatorów wręczono 100 paczek mikołajkowych. Zorganizowano słodki poczęstunek oraz mnóstwo atrakcji.
- W dniu 13 grudnia zorganizowano przepiękne wydarzenie jakim był wigilia dla najuboższych i potrzebujących wsparcia podopiecznych Ośrodka. Spotkanie zostało zorganizowane w sali Namysłowskiego Ośrodka Kultury. Ciepła kolacja została przygotowana przez Polski Komitet Pomocy Społecznej w Namysłowie. Te przemiłe spotkanie nie mogło się odbyć bez wspólnego kolędowania przy udziale pracowników NOK.
- W grudniu 2024 r. zostaliśmy partnerem wydarzenia na Namysłowskim Rynku – Jarmarku Bożonarodzeniowym organizowanym przez Urząd Miejski w Namysłowie oraz Namysłowski Ośrodek



Kultury. W ramach tego przedsięwzięcia zorganizowano ciepły poczęstunek dla podopiecznych Ośrodka oraz mieszkańców gminy w postaci pierogów oraz barszczu.

• W roku 2024 ponownie zorganizowano akcję pomocową pn. „Dobro mieszka w sercu” polegającą na zbiorce art. spożywczych, art. chemicznych oraz zabawek i art. szkolnych dla najbardziej potrzebujących mieszkańców gminy. Skompletowano 13 paczek, które trafiły do wytypowanych przez OPS rodzin. Finał akcji miał miejsce tuż przed Świętami Bożego Narodzenia. Swoim wsparciem akcję wspomogli również pracownicy Urzędu Miejskiego w Namysłowie, Zakład Wodociągów i Usług Komunalnych „Ekowod” sp. Zoo oraz sklep Intermarche w Namysłowie.

## **12. Potrzeby Ośrodka Pomocy Społecznej w Namysłowie w zakresie pomocy społecznej**

Działania Ośrodka Pomocy Społecznej w Namysłowie są realizowane w oparciu o ustalony budżet przyjęty Uchwałą Nr 99/IX/24 Rady Miejskiej w Namysłowie z dnia 19 grudnia 2024 r. w sprawie uchwalenia budżetu Gminy Namysłów na rok 2025. Potrzeby w zakresie pomocy społecznej są w sposób ciągły analizowane, aby dokonywać wydatków w sposób racjonalny i przemyślany.

Analiza sytuacji społecznej na terenie gminy Namysłów oraz posiadanych zasobów ujawniła szereg potrzeb w zakresie pomocy społecznej. Należą do nich m.in:

- zabezpieczenie środków finansowych na dalsze doksztalcenie i podnoszenie kwalifikacji pracowników Ośrodka, a także na zabezpieczenie wynagrodzeń na poziomie zapewniającym stabilność zatrudnienia w Ośrodku,

- zabezpieczenie środków finansowych na zapewnienie przeprowadzki do siedziby przy ul. Harcerskiej w celu zapewnienia optymalnych warunków pracy,

- zabezpieczenie środków finansowych na zabezpieczenie usług specjalistów, m.in. psychologa, prawnika i specjalistę świadczącego usługi w zakresie problemu alkoholowego, celem zapewnienia kompleksowego wsparcia i pomocy osobom i rodzinom tego potrzebującym,

- zabezpieczenie środków finansowych:

\* celem zwiększenia ilości godzin usług opiekuńczych w miejscu zamieszkania świadczonych dla osób starszych i niepełnosprawnych,

\* na pokrycie kosztów odpłatności za pobyt w DPS, kierowanych osób wymagających całodobowej opieki z powodu wieku, stanu zdrowia, niemogących samodzielnie funkcjonować w codziennym życiu, a którym nie można zapewnić niezbędnej pomocy w formie usług opiekuńczych.

Powyższe potrzeby podyktowane są zmianami, które obserwujemy na przestrzeni kilku lat. Potrzeby mieszkańców naszej gminy w sposób znaczący się zmieniają. Pomoc finansowa w zakresie pomocy społecznej jest z roku na rok coraz mniejsza jednakże zauważalna jest potrzeba w zakresie usług wsparcia w postaci: usług opiekuńczych, asystenckich, wsparcia psychologicznego, pracy socjalnej oraz asystenta rodziny.

Warto zwrócić uwagę, na fakt iż nasze społeczeństwo w bardzo szybkim tempie się starzeje co potęguje zapotrzebowanie na usługi opiekuńcze i asystenckie. W celu sprostaniu nie łatwemu zadaniu jakim jest zabezpieczenie potrzeb osób wymagających pomocy w codziennym funkcjonowaniu a tym samym dążeniu do pozostawienia ich jak najdłużej w środowisku domowym należy podjąć szereg działań. Przede wszystkim należy rozważyć możliwość :

- utworzenia na terenie naszej gminy ośrodka wsparcia dziennego tj. domu dziennego pobytu gdzie osoby opiekujące się osobą zależną na czas pracy zawodowej będą miały zapewnioną opiekę dla osoby którą się opiekują,

- utworzenia mieszkania wspomaganego,

- zwiększenia ilości godzin usług opiekuńczych w miejscu zamieszkania osoby niesamodzielnej,

- przekształcenia Ośrodka Pomocy Społecznej w Centrum Usług Społecznych w celu rozszerzenia oferty usług wsparcia i poszerzenie ich na całą lokalną społeczność a nie tylko dla osób kwalifikujących się tzw. kryterium dochodowego.



Powyższe potrzeby dotyczą najbardziej pilnych zagadnień i potrzeb obserwowanych w środowiskach, a także są one związane ze strukturą wiekową mieszkańców gminy, których dużą grupę stanowią osoby starsze, a także rodziny z dziećmi. Zabezpieczenie natomiast środków finansowych na kształcenie i pogłębianie profesjonalizacji kadry Ośrodka, a także stabilizację zatrudnienia związane jest z potrzebą ciągłego dostosowywania się do zmian w przepisach prawa i ewoluowaniem systemu pomocy społecznej.

Mając na uwadze powyższe w 2025 roku planujemy skupiać swoją aktywność m.in. na:

- wzmocnieniu aktywnej polityki senioralnej (wzbogacaniu i rozszerzaniu oferty wsparcia dla seniorów, w tym we współpracy z partnerami wśród instytucji i organizacji) m.in. utworzenie wolontariatu senioralnego przy Ośrodku Pomocy Społecznej,
- wzmocnienie aktywnej polityki prorodzinnej – wdrożenie kolejnych programów społecznych na rzecz rodzin z gminy Namysłów, m.in. kontynuacja projektu partnerskiego z Regionalnym Ośrodkiem Polityki Społecznej w Opolu, pozyskanie środków zewnętrznych na programy profilaktyczne związane z tematyką przemocy domowej,
- utworzeniu przy Ośrodku tzw. „jadłodzielni” – lodówki społecznej wraz z miejscem do wymiany odzieży wierzchniej dla osób potrzebujących,
- dalszym pogłębianiu współpracy z partnerami zewnętrznymi, m.in. w obszarze pomocy osobom w wieku senioralnym, pomocy osobom bezdomnym, w obszarze wspierania rodziny, wsparcia osób niepełnosprawnych, aktywizowania bezrobotnych,
- dalszym inwestowaniu w rozwój zawodowy pracowników ośrodka i rozwój metodyki pracy, przy wykorzystaniu zasobów własnych i podmiotów zewnętrznych (np. Regionalnego Ośrodka Polityki Społecznej).

### 13. Podsumowanie

Głównym celem Ośrodka Pomocy Społecznej w Namysłowie jest umożliwienie osobom oraz rodzinom przezwyciężanie trudnych sytuacji życiowych, których nie są one w stanie pokonać, wykorzystując przy tym własne uprawnienia, zasoby i możliwości. Przy tak różnorodnych kategoriach osób i rodzin wymagających wsparcia oferowana pomoc, wspieranie i łagodzenie trudnej sytuacji osób i rodzin odbywa się nie tylko w formie materialnej, ale również poprzez wdrażanie pozamaterialnych form pomocy, w tym pracy socjalnej wobec indywidualnych osób i rodzin.

Ośrodek przywiązuje dużą wagę, do jakości udzielanych świadczeń i kwalifikacji pracowników. W 2024 roku pracownicy socjalni oraz asystenci brali udział w szkoleniach, konferencjach oraz w seminariach i warsztatach, by zapewnić wysoką jakość świadczonej pomocy. Obowiązek organizacji szkoleń dla tych grup zawodowych wynika z ustawy o pomocy społecznej oraz ustawy o wspieraniu rodziny i systemie pieczy zastępczej. Podchodzimy do realizacji zadań profesjonalnie i z należytą starannością.

Osoby i rodziny zgłaszające się o pomoc mogą liczyć na życzliwość pracowników oraz wszechstronną pomoc, adekwatną do oczekiwań i naszych możliwości. Nasza działalność opiera się na posiadanych zasobach, wykwalifikowanej kadrze i profesjonalnym podejściu do realizowanych zadań. Każdy mieszkaniec gminy Namysłów, który zmaga się z problemami, z którymi nie może sobie sam poradzić, znajdzie tu życzliwe przyjęcie i profesjonalną pomoc. Staramy się, aby pomoc społeczna nie była kojarzona jedynie z wypłatą świadczeń finansowych. Rozwijamy naszą ofertę dla potrzeb osób niepełnosprawnych i ich rodzin.

**DYREKTOR**  
OŚRODKA POMOCY SPOŁECZNEJ  
w NAMYSŁOWIE  
*mgr Katarzyna Józwiak*